



ANADOLU ÜNİVERSİTESİ



# HB – 202

TÜRKİYE HALK BANKASI UZMAN YARDIMCISI (MÜHENDİS) GİRİŞ SINAVI

21 KASIM 2009 – Cumartesi 14.30

TEST GRUBUNUZ

# B

CEVAP KÂĞIDINIZA İŞARETLEMİYİ UNUTMAYINIZ.

**ADAYIN**

SOYADI : .....

ADI : .....

TC KİMLİK NUMARASI : .....

SINAV SALON NO: ..... SIRA NO: .....

*Soyadınızı, adınızı, TC kimlik numaranızı, salon ve sıra numaranızı yukarıya yazmayı unutmayınız.*

**FONKSİYONEL OLMAYAN HESAP MAKİNASI KULLANILABİLİR.**

**GENEL AÇIKLAMA**

1. Bu soru kitapçığındaki testler şunlardır:

<b>Testin Adı</b>	<b>Soru Sayısı</b>	<b>Sayfa No</b>
ALAN BİLGİSİ	36	2
GENEL KÜLTÜR	30	8
GENEL YETENEK	30	12
YABANCI DİL	24	
İNGİLİZCE		18
ALMANCA		24
FRANSIYZCA		29

2. Toplam sınav süresi **180** dakikadır.

3. Cevaplamaya istediğiniz testin, istediğiniz sorusundan başlayabilirsiniz. Yalnız cevaplarınızı, cevap kâğıdında o test için ayrılmış olan bölümdeki aynı numaralı cevap yerine işaretlemeyi unutmayınız.

4. Cevaplarınızı koyu siyah ve yumuşak bir kurşunkalemle işaretleyiniz. İşaretinizi cevap yerinin dışına taşırmayınız. Tükenmez veya mürekkepli kalem kullanmayınız.

5. Değiştirmek istediğiniz bir cevabı yumuşak bir silgi ile, cevap kâğıdını örselemeden temizce siliniz ve doğru cevabınızı işaretlemeyi unutmayınız.

6. Cevap kâğıdınızı buruşturmayınız, katlamayınız ve üzerine gereksiz hiçbir işaret koymayınız.

7. Bu kitapçıkta her sorunun bir tek doğru cevabı vardır. Bir soru için birden çok cevap yeri işaretlenmişse o sorunun cevabı değerlendirme dışı bırakılacaktır.

8. Yanlış cevaplarınız dikkate alınmayacaktır. Bu nedenle kitapçıkta tüm sorular için size doğru gelen seçeneği işaretleyerek cevapsız soru bırakmamanız yararınıza olacaktır.

9. Kitapçığın sayfalarındaki boş yerleri müsvedde için kullanabilirsiniz.

*Anadolu Üniversitesi tarafından hazırlanmış olan bu testlerin her hakkı saklıdır. Hangi amaçla olursa olsun, testlerin tamamının veya bir kısmının Anadolu Üniversitesi'nin yazılı izni olmadan kopya edilmesi, fotoğraflarının çekilmesi, herhangi bir yolla çoğaltılması, yayımlanması ya da kullanılması yasaktır. Bu yasağa uymayanlar gerekli cezai sorumluluğu ve testlerin hazırlanmasındaki mali külfeti peşinen kabullenmiş sayılır.*

## ALAN BİLGİSİ

1. Aşağıdakilerden hangisi kamu harcamalarının otomatik stabilizatör olarak etkinliğini sınırlandıran unsurlardan biridir?

- A) Kamu gelirlerinin kamu harcamalarının altında olması
- B) Devletin ekonomi içindeki payının küçük olması
- C) Kamu harcamalarının bileşiminde transfer harcamalarının payının az olması
- D) Kamu harcamalarının milli gelire oranının düşük olması
- E) Kamu harcamalarının milli gelirdeki değişikliklerden bağımsız olması

2. Bütçe açıklarının finansmanı dış kaynaklardan alınan borçla sağlanıyorsa, bu borcun ödenmesinde sorun olmaması için aşağıdaki koşullardan hangisi sağlanmalıdır?

- A) Düşük faizle borçlanılması
- B) Alınan borcun uzun vadeli olması
- C) Dış ticaret fazlası yaratılması
- D) Borcun geri ödenmesi aşamasında yeni dış borç alınması
- E) Borcun döviz cinsinden alınması

3. Enflasyonla mücadelede, gider vergilerinin gelir vergilerine göre daha etkin olmasının temel nedeni aşağıdakilerden hangisidir?

- A) Gelir vergisinin bir kısmının tasarruflardan ödenebilmesi
- B) Ekonomide vergi kaçakçılığının yaygın olması
- C) Gelir vergisine yönelik politik direncin yüksek olması
- D) Vergi sisteminde istisna ve muafiyetlerin çok olması
- E) Gelir vergisinin artan oranlılığının yetersiz olması

4. Artan kamu harcamalarının dışlama etkisi yaratmaması için aşağıdakilerden hangisi alınabilecek önlemlerden biridir?

- A) Para arzının artırılması
- B) Kamu harcamasının, özel kesimden borçlanarak finanse edilmesi
- C) Kamu harcamalarının mal ve hizmet alımına yönltilmesi
- D) Kamu harcamalarının transfer harcamalarına yönltilmesi
- E) Kamu harcamalarının, ticari bankalardan borçlanarak finanse edilmesi

5. Alacağın temliki ile ilgili aşağıdaki ifadelerden hangisi yanlıştır?

- A) Borçlu iyi niyetli ise alacağı eski alacaklıya ödemekle borcundan kurtulur.
- B) Hukuki bir işlemdir.
- C) Borçlunun iznine gerek yoktur.
- D) Alacaklı tarafından gerçekleştirilir.
- E) Resmi yazılı şekilde yapılmalıdır.

6. Kıymetli evrakla ilgili aşağıdaki ifadelerden hangisi yanlıştır?

- A) Yazılı senetlerdir.
- B) Sıkı şekil şartlarına bağlanmıştır.
- C) Kambiyo senetlerini içermez.
- D) Senette yazılı hak, senetten ayrı olarak ileri sürülemez.
- E) Senette yazılı hak, senetten ayrı olarak devredilemez.

7. Para borçları ile ilgili aşağıdaki ifadelerden hangisi yanlıştır?

- A) Kural olarak, nakit olarak ödenir.
- B) Kural olarak, memleket parasıyla ödenir.
- C) Çek ile ödenmesi, ancak alacaklı bunu kabul ederse ifa sayılır.
- D) Alacaklı kabul etmese bile alacaklının bankadaki hesabına para yatırılması ifa sayılır.
- E) Kural olarak, ödeme zamanında alacaklının yerleşim yerinin bulunduğu yerde ifa olunur.

8. Aşağıdakilerden hangisi tek bir kişinin irade açıklamasında bulunması ile hukuki sonuç doğuran bir işlemdir?

- A) Kira sözleşmesi
- B) Alım-satım
- C) Vekâlet
- D) Bağışlama
- E) Fesh-i ihbar

9. Kanunun yazılı veya resmi bir şekle tabi tuttuğu bir hukuki işlem, bu şekilde yapılmaz ise aşağıdakilerden hangisi söz konusu olur?

- A) Hukuki işlem şeklen geçerlidir; şekle uyulmama nedeniyle mağdur olan taraf hukuki işlemin yok sayılması için dava açabilir.
- B) Tarafların iradeleri uyuşmuş olduğundan işlem geçerlidir.
- C) Hukuki işlem doğar ancak, iptal ettirilebilir.
- D) Hukuki işlem hiç doğmaz.
- E) Hukuki işlem geçersizdir ancak, hukuki işlemde bir taahhüt yer almışsa bu taahhüt geçerlidir.

## 21 Kasım 2009 HB-202-B

10. İşletmenin 250.000 TL tutarlı senetsiz ticari alacağı normal süresi içinde tahsil edilememiş ve gerekli yasal koşullar sağlanarak şüpheli ticari alacak karşılığı ayrılmıştır.

**Bu bilgilere göre yapılacak yevmiye kaydı aşağıdakilerden hangisidir?**

A)

ŞÜPHELİ TİCARİ ALACAKLAR KARŞILIĞI HS.	250.000	
ŞÜPHELİ TİCARİ ALACAKLAR KARŞILIĞI HS.		250.000

B)

KARŞILIK GİDERLERİ HS.	250.000	
ŞÜPHELİ TİCARİ ALACAKLAR KARŞILIĞI HS.		250.000

C)

ŞÜPHELİ TİCARİ ALACAKLAR HS.	250.000	
ALICILAR HS.	250.000	
ŞÜPHELİ TİCARİ ALACAKLAR KARŞILIĞI HS.		250.000
KARŞILIK GİDERLERİ HS.		250.000

D)

ALICILAR HS.	250.000	
ŞÜPHELİ TİCARİ ALACAKLAR KARŞILIĞI HS.		250.000

E)

ŞÜPHELİ TİCARİ ALACAKLAR HS.	250.000	
ALICILAR HS.		150.000
ŞÜPHELİ TİCARİ ALACAKLAR KARŞILIĞI HS.		100.000

11. Bir bankadan aylık % 3 faiz oranıyla alınan bir miktar para 48 ayda eşit taksitlerle geri ödenecektir.

**Aylık taksit miktarı 2 000 TL olduğuna göre, bankadan kaç TL alınmıştır? ((1,03)<sup>48</sup> @ 4 alınır.)**

- A) 45 000  
B) 50 000  
C) 55 000  
D) 58 000  
E) 60 000

12. Bir işletmeye ait bazı bilgiler aşağıdaki gibidir:

İşletmenin Dönemsonu Bilançoları		
Kalemler/Yıllar	2008	2007
<b>Dönen Varlıklar</b>	<b>70.000</b>	<b>65.000</b>
Hazır Değerler	10.000	5.000
Menkul Kıymetler	--	8.000
Ticari Alacaklar	17.000	17.000
Stoklar	40.000	30.000
Gelecek Aylara Ait Giderler	3.000	5.000

İşletmenin Gelir Tabloları		
Kalemler/Yıllar	2008	2007
Brüt Satışlar	120.000	100.000
Satış İndirimleri	(20.000)	(10.000)
<b>Net Satışlar</b>	<b>100.000</b>	<b>90.000</b>
Satışların Maliyeti	(70.000)	(70.000)
<b>Brüt Satış Kârı</b>	<b>30.000</b>	<b>20.000</b>

**Bu tablolara göre, satışların maliyeti esas alınarak 2008 yılındaki stok devir hızı kaçtır?**

- A) 0,5  
B) 1  
C) 1,5  
D) 2  
E) 2,5

13. Para değeri ile ölçülebilen artışlar için borçlandırılan, azalışlar için alacaklandırılan aktif hesap aşağıdakilerden hangisidir?

- A) Banka Kredileri Hesabı  
B) Sermaye Hesabı  
C) Dönem Kârı veya Zararı Hesabı  
D) Yurtiçi Satışlar Hesabı  
E) Bankalar Hesabı

14. Aşağıdakilerden hangisi ticari işletme bilançosunun aktifinde yer almaz?

- A) Sermaye  
B) Mallar  
C) Alacaklar  
D) Demirbaşlar  
E) Yabancı paralar

15. Yıllık % 20 bileşik faiz oranıyla bankaya yatırılan bir miktar para 4 yıl sonra faizi ile birlikte yaklaşık 62 200 TL olacağına göre, bankaya yaklaşık kaç TL yatırılmıştır?

- A) 24 000  
B) 26 000  
C) 30 000  
D) 33 000  
E) 35 000

## 21 Kasım 2009 HB-202-B

16. İşletme 600.000 TL maliyetli elektronik cihazları için normal amortisman yöntemine göre %20 oranında amortisman ayıracaktır.

**Bu bilgilere göre yapılacak yevmiye kaydı aşağıdakilerden hangisidir?**

A)

TESİS			
MAKİNE VE CİHAZLAR HS.	120.000		
GENEL YÖNETİM GİDERLERİ HS.		120.000	

B)

GENEL YÖNETİM GİDERLERİ HS.	120.000		
KASA HS.			120.000

C)

GENEL YÖNETİM GİDERLERİ HS.	120.000		
DEMİRBAŞLAR HS.			120.000

D)

GENEL YÖNETİM GİDERLERİ HS.	120.000		
BİRİKMIŞ AMORTİSMANLAR HS.			120.000

E)

KASA HS.	120.000		
GENEL YÖNETİM GİDERLERİ HS.			120.000

17. Yıllık nominal faiz oranı % 30 ve dört ayda bir faizlendirme yapılıyorsa, yıllık **efektif faiz** oranı yaklaşık yüzde kaçtır?

- A) 21  
B) 22  
C) 28  
D) 33  
E) 35

18. Bir malın etiket fiyatı % 40 kârla belirleniyor. Bu mal etiket fiyatı üzerinden % 20 indirimle a TL ye veya 56 TL indirimle b TL ye satılacaktır.  $a < b$  olduğuna göre, bu malın etiket fiyatı aşağıdakilerden hangisi olabilir?

- A) 224 TL  
B) 238 TL  
C) 252 TL  
D) 280 TL  
E) 294 TL

19. A malının fiyatı B malının fiyatının % 40 ıdır. B malının fiyatı % 20 azaltılıp, A malının fiyatı % 40 artırıldığına göre, A malının fiyatı B malının fiyatının yüzde kaç olur?

- A) 70  
B) 65  
C) 60  
D) 50  
E) 45

20. Faiz taşımayan 90 gün vadeli 41 200 TL nominal değerli bir senet % 12 iskonto oranı üzerinden bir bankaya iç iskonto yöntemine göre iskonto ettiriliyor. Buna göre, iskonto miktarı kaç TL dir? (1 yıl = 360 gün)

- A) 600  
B) 800  
C) 950  
D) 1 000  
E) 1 200

21. 22 000 TL nominal değerli 4 ay vadeli ve 12 000 TL nominal değerli 8 ay vadeli iki senet yerine 12 ay vadeli yeni bir senet veriliyor. Yeni senedin nominal değeri kaç TL dir? (Bu işlemde iç iskonto yöntemi ve iskonto oranı % 30 kullanılacaktır.)

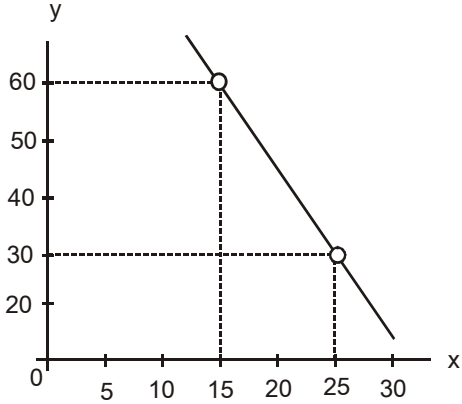
- A) 28 000  
B) 36 000  
C) 39 000  
D) 42 000  
E) 45 000

22. Orijinal yağlıboya resmini tamamlayan bir sanatçı, tüm üretim maliyetlerini göz önüne alarak, yarattığı eserin fırsat maliyetini 1.000 TL olarak belirlemiştir. Bir sanatsever de bu yağlıboya tabloya 1.500 TL ödeyerek satın almıştır. Bu sanatseverin elde ettiği tüketici rantı kaç TL dir?

- A) Mevcut veri ile belirlenemez.  
B) 1.500  
C) 1.000  
D) 500  
E) 0

21 Kasım 2009 HB-202-B

23.



Yukarıda yer alan grafikteki eğrinin eğimi nedir?

- A)  $-1/3$
- B)  $-1/2$
- C)  $-2$
- D)  $-3$
- E)  $-4$

24. Son on yılda tekstil ürünlerinde önemli ölçüde fiyat artışına karşın halkın her yıl satın aldığı tekstil ürünü miktarı da artmıştır. Bu durumla ilgili aşağıdaki ifadelerden hangisi doğrudur?

- A) Tekstil ürünleri arz eğrisi sola kaymıştır.
- B) Tekstil ürünleri talep eğrisi sola kaymıştır.
- C) Tekstil ürünleri talep eğrisi sağa kaymıştır.
- D) Tekstil ürünlerinde talep kanunu çalışmamaktadır.
- E) Tekstil ürünleri arz eğrisi sağa kaymıştır.

25. I. Sermaye birikimi  
II. Teknolojik gelişme  
III. Para arzı

Yukarıdaki faktörlerden hangileri potansiyel GSYİH artışını belirler?

- A) Yalnız I
- B) I ve II
- C) I ve III
- D) II ve III
- E) I, II ve III

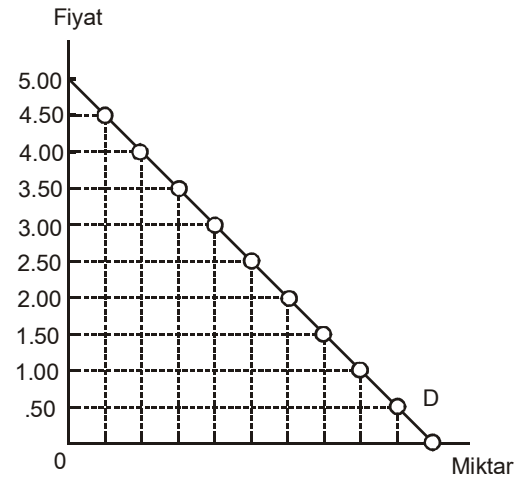
26. Bir iktisatçı verdiği bir demeçte pozitif net yatırımların sermaye teçhizatında bir artış yaratacağını, bunun da işgücünün verimliliğini arttıracığını belirtmektedir. Bu ifadeye kullanılan akım ve stok değişkenler aşağıdakilerden hangisinde doğru olarak verilmiştir?

Akım Değişken	Stok Değişken
A) Net yatırım	Verimlilik
B) Sermaye	Verimlilik
C) Verimlilik	Net yatırım
D) Sermaye	Net yatırım
E) Net yatırım	Sermaye

27. Tekelci firma, kârını maksimize etmek istiyorsa, talebin fiyat esnekliğinin hangi değerine kadar üretimini arttırmalıdır?

- A) Sonsuz
- B) İnelastik
- C) Esnek
- D) Birim
- E) Sıfır

28.



A malına ilişkin talep eğrisini gösteren yukarıdaki grafiğe göre üreticiler fiyatı 2 TL den 1,50 TL ye düşürdüklerinde aşağıdaki durumlardan hangisi ortaya çıkar?

- A) Eksik veri nedeniyle değerlendirme yapılamaz.
- B) Talep inelastik olduğu için toplam gelir azalır.
- C) Talep esnek olduğu için toplam gelir artar.
- D) Talep inelastik olduğu için toplam talep artar.
- E) Talep esnek olduğu için toplam gelir azalır.

21 Kasım 2009 HB-202-B

29.

Fiyat	Miktar	Toplam Maliyet
50	0	10
45	20	110
40	40	310
35	60	710
30	80	1.210
25	100	1.810

Bir tekelcinin malına olan talep miktarını ve üretim maliyetlerini gösteren yukarıdaki tabloya göre bu firmanın elde edebileceği maksimum ekonomik kâr kaç TL dir?

- A) 2.690  
B) 2.490  
C) 1.590  
D) 1.550  
E) 1.390

30.

A Malı		B Malı	
Miktar	Toplam Fayda	Miktar	Toplam Fayda
0	0	0	0
1	600	1	240
2	1000	2	360
3	1300	3	460
4	1540	4	520
5	1590	5	570
6	1636	6	590
7	1676	7	602
8	1708	8	610
9	1728	9	616
10	1738	10	620

Yukarıdaki tablo bir tüketicinin A ve B malından elde ettiği toplam faydayı göstermektedir. Tüketicinin bu iki mala ayırdığı toplam bütçe 10 TL , A malının fiyatı 2 TL ve B malının fiyatı 1 TL ise tüketiciye fayda maksimizasyonu sağlayan A ve B malı tüketim bileşimi aşağıdakilerden hangisidir?

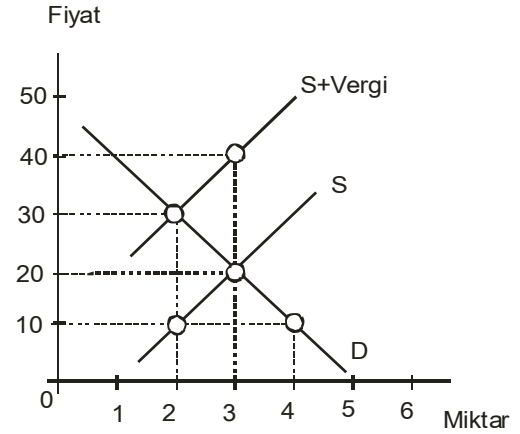
- | A Malı     | B Malı  |
|------------|---------|
| A) 4 birim | 2 birim |
| B) 5 birim | 0 birim |
| C) 3 birim | 4 birim |
| D) 2 birim | 6 birim |
| E) 1 birim | 8 birim |

31. I. İstihdam edilenlerin sayısı  
II. İşsiz sayısı  
III. Nüfus  
IV. Çalışma çağındaki nüfus

Yukarıdakilerden hangileri işgücüne katılım oranını hesaplayabilmek için gereklidir?

- A) I ve II  
B) II ve III  
C) I, II ve IV  
D) I, III ve IV  
E) I, II, III ve IV

32.



Yukarıdaki grafik bir mala ilişkin piyasayı göstermektedir. Devlet söz konusu mal için satış vergisi uygulanmasına karar verirse, hiç kimsenin olmayan kayıp miktarı kaç TL dir?

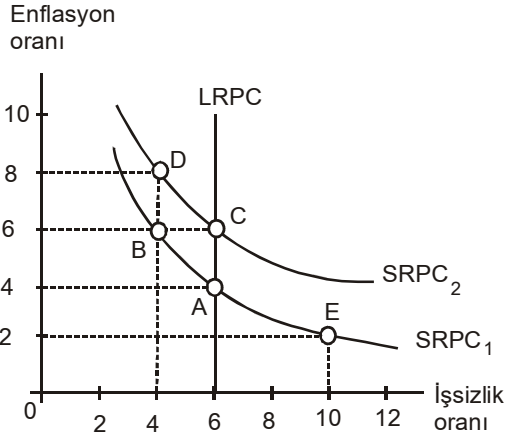
- A) 40  
B) 30  
C) 20  
D) 10  
E) 5

33. Tasarruf arzı ve yatırım talebinin denge reel faiz oranını belirlediği bir ortamda, halkın gelecekte elde etmeyi beklediği gelir düzeyinin yükselmesi reel faiz oranı ve denge yatırım miktarını nasıl etkiler?

- | Reel Faiz Oranı | Yatırım Miktarı |
|-----------------|-----------------|
| A) Artar        | Azalır          |
| B) Artar        | Artar           |
| C) Azalır       | Artar           |
| D) Azalır       | Azalır          |
| E) Değişmez     | Değişmez        |

21 Kasım 2009 HB-202-B

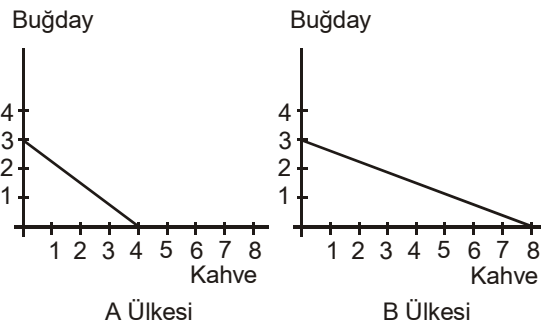
34.



Kısa ve uzun dönem Phillips Eğrilerini (sırasıyla, SRPC ve LRPC) gösteren yukarıdaki grafiğe göre, ekonomi A noktasında iken enflasyon oranının beklenmedik şekilde %6 ya çıkması durumunda ekonomi hangi noktaya kayar?

- A) A noktasında kalır
- B) B
- C) C
- D) D
- E) E

35.



Yukarıdaki şekil A ve B ülkeleri için üretim imkânları eğrilerini göstermektedir. Bu ülkeler aralarında ticarete başladığında aşağıdakilerden hangisi her iki ülke için de en kârlıdır?

- A) A dan B ye buğday, B den A ya kahve ihracatı
- B) İki ülke de dış ticaretten yarar elde edemez.
- C) B den A ya buğday, A dan B ye kahve ihracatı
- D) B den A ya buğday ve kahve ihracatı
- E) A dan B ye buğday ve kahve ihracatı

36. Diğer koşullar sabitken, otonom tüketim harcamalarında meydana gelecek bir artış tüketim fonksiyonu üzerinde nasıl bir etki yaratır?

- A) Daha dik hale gelir.
- B) Konumunda bir değişiklik olmaz.
- C) Yukarıya kayar.
- D) Daha yatık hale gelir.
- E) Aşağıya kayar.

### GENEL KÜLTÜR

37. Eski sanatçıları, aydınları ölüm günlerinde anma bir değerbilirliktir. Ama arkalarından ağıt yakmayı anlayamıyorum. İnsan umutlandırıcı, sevindirici güzel şeyler de söyleyebilmeli. Bunlar da niye doğrudan doğruya sanatçıların, aydınların geride bıraktıkları şeyler olmasın?

**Bu parçada vurgulanmak istenen düşünce aşağıdakilerden hangisidir?**

- A) Sanatçıları ve bilim insanlarını anma toplantıları daha sık düzenlenmelidir.
- B) Anma toplantılarında sanatçıları, yaşadıkları dönemin koşullarında ele alınmalıdır.
- C) Sanatçıları ve bilim insanları yaşarken de toplantılar düzenlenmelidir.
- D) Sanatçıları ve aydınları anmanın en somut yolu onların yapıtlarından söz etmektir.
- E) Sanatçıları ve aydınları yaşatmak onların olumlu yönlerini sürekli yüceltmekle olur.

38. (I) Yapıtını gece boyunca okuyup yuttuktan sonra, vakit geçirmeme olanak yoktu. (II) Düşüncelerimi belirtmek için hemen yazmaya koyuldum. (III) Öncelikle şunu söylemeliyim: (IV) Bugünkü edebiyatta bu güçte bir yapıtla karşılaşmadım. (V) Günümüzün yazarları arasında hiç kimse, ne ben, ne de bir başkası, böyle bir şey yazmayı başaramadı.

**Yukarıdaki numaralanmış cümlelerin hangilerinde "karşılaştırma" söz konusudur?**

- A) IV. ve V.
- B) I. ve IV.
- C) I. ve II.
- D) III. ve IV.
- E) II. ve III.

## 21 Kasım 2009 HB-202-B

39. Sedef, süslemeciliğin dışında tıp alanında da karşımıza çıkar. Örneğin uzun yıllardan beri geleneksel Çin tıbbında iyileştirici bir madde olarak kullanılır. Amerika Birleşik Devletleri'ndeki Berkley Ulusal Araştırma Laboratuvarı'nda yapılan çalışmalara göre kalsiyum beynimizden gelen sinyallerin sinirden sinire aktarılmasında önemli bir rol oynuyor. Hücre içerisindeki kalsiyum dengesi sınırlar arasındaki iletişimin başarılı bir şekilde gerçekleşmesini sağlıyor. Eğer hücrede kalsiyum dengesi bozulursa ortaya çeşitli hastalıklar çıkıyor. Çin'de yapılan araştırmalarda sedefin içerisinde bulunan kalsiyumun diğer kaynaklardaki kalsiyuma göre vücut tarafından daha kolay alındığı ortaya çıkarılmış. Bu nedenle sedefin içerisinde bulunan kalsiyumdan yapılan ilaçların insanlar için daha faydalı olduğu kabul ediliyor. Günümüze kadar süslemecilikte, mücevher yapımında ve tıp alanında kullanılan sedef bu alanlarda kullanılmaya devam ediyor. Ancak yakın bir zamanda yapısının tam olarak aydınlatılmasıyla birlikte onu çok farklı alanlarda görebileceğiz.

**Yukarıdaki parçada sedefle ilgili aşağıdakilerden hangisine değinilmemiştir?**

- A) Kullanıldığı alanlara
- B) Tıp alanında yaygın olarak kullanılan ülkeye
- C) İçeriğindeki yararlı mineralin insan sağlığı açısından önemine
- D) İlaç olarak kullanıldığında etki mekanizmasının ne olduğuna
- E) İçeriğindeki mineral eksikliğinde insanlarda ortaya çıkan hastalık türlerine

40. Aşağıdaki cümlelerin hangisinde bir anlatım bozukluğu vardır?

- A) Araştırmamda, anaokuluna giden çocuklarla gitmeyenlerin dil gelişimini karşılaştırıp aralarındaki farkı belirleyeceğim.
- B) Bu mevsimde, balkondaki çiçeklerin kapalı bir yere taşınması gerekiyor.
- C) Toprak kaymasının en çok nerelerde görüldüğünü saptayarak buna karşı hangi önlemlerin alınabileceğini tartışacağız.
- D) Neşeli ve güldürü unsurlarının çokça kullanıldığı bu filmi mutlaka görmelisiniz.
- E) Bu toplantıda çeşitli hastalıklar ve bunların nedenleri konusunda ayrıntılı açıklamalar yapılacak.

41. Güneş, Süphan Dağı'nın ardından yüzünü gösterdiğinde Kevser ana, iki katlı, ahşap verandalı, yüzyıllık evinin kayrak taşı döşeli geniş avlusunu çoktan yıkamıştı. Üst kattaki balkonunda sabah namazını kıldıktan sonra yarım asırdır avlusunu paylaştığı komşusu ile kapının önüne oturup çatıdaki kiremitleri aktaracak ustayı beklemeye başladı. Bu sırada karşıdaki tahta panjurlu evin bahçesinden beyaz bir güvercin havalanıp yandaki evin bacasına kondu. Yöreye özgü olan bu bacaların her biri sanat eseri idi.

**Bu parçanın anlatımı ile ilgili olarak aşağıdakilerden hangisi söylenemez?**

- A) Yorumla yer verilmiştir.
- B) Kanıtlanabilir yargılara yer verilmiştir.
- C) Kişiselleştirmeye başvurulmuştur.
- D) Betimleme yapılmıştır.
- E) Öykülemeye başvurulmuştur.

42. İnsanlarda, kurallara uyma alışkanlığıyla sorumluluk duygusunun yerleşmiş olması arasında sıkı bir ilişki vardır.

**Aşağıdakilerden hangisi anlam bakımından bu cümleye en yakındır?**

- A) Sorumluluklarının bilincinde olan insanlar kurallara uyarlar.
- B) Kurallara uyan kişiler sorumluluk almaktan hoşlanırlar.
- C) Sorumluluktan kaçınmayanlar herkesi kurallara uymaya zorlarlar.
- D) Bazı kurallar insanları ister istemez sorumluluklarını yerine getirmeye zorlar.
- E) Büyük sorumluluklar yüklenen kişilerin kurallara uyması kaçınılmazdır.

43. Aşağıdaki cümlelerin hangisinde altı çizili sözcük cümleye "aşırı bir biçimde" anlamı katmaktadır?

- A) O, kimliğini daima yanında taşır.
- B) Burada, yazacağın romanla ilgili bolca malzeme bulabilirsin.
- C) Telefonla haber gelince evden hemen ayrıldı.
- D) Onun böylesine sesini yükselttiğine ilk kez şahit oluyorum.
- E) Yakınıımızdaki spor salonuna sürekli devam etmek istiyorum.

## 21 Kasım 2009 HB-202-B

44. Ay'ın yörüngesinde bulunan bir uydunun birkaç yıl arayla çektiği Ay yüzeyi fotoğraflarında uzun süredir su buzullarının bulunduğu tahmin edilen bazı kraterlerin kenarında bulunan sel yarıklarının son yedi yıl içinde uzamış ve dallanmış, diplerindeki deltaların genişlemiş olduğu görülmektedir. Bir engelle karşılaşan yarıkların bu engelin çevresinden dolanan dallar oluşturduğu da gözlenmiştir.

**Bu parçada verilen bilgiler, Ay'la ilgili olarak aşağıdakilerden hangisinin bir göstergesi olabilir?**

- A) Dünya'nın etrafında dönme hızının diğer gezegenlerden farklı olduğunun
- B) Dünya'ya olan uzaklığının değiştiğinin
- C) Atmosferde azot bulunduğunun
- D) Canlı organizmalar barındırdığının
- E) Krater çevresindeki buzun eridiğinin

45. **Siyasi partileri demokrasinin vazgeçilmez bir ögesi olarak alan ilk anayasa aşağıdakilerden hangisidir?**

- A) 1876 Anayasası
- B) 1921 Anayasası
- C) 1924 Anayasası
- D) 1961 Anayasası
- E) 1982 Anayasası

46. **Aşağıdakilerden hangisi Erzurum Kongresi kararları içinde yer almaz?**

- A) Milletin bağımsızlığını milletin azim ve kararı kurtaracaktır.
- B) Meclis-i Mebusan vakit geçirilmeden toplanmalıdır.
- C) Manda ve himaye kabul edilemez.
- D) Milli sınırlar içinde vatan bir bütündür ayrılık kabul etmez.
- E) Kuvayı Milliyeyi amil, milli iradeyi egemen kılmak gerekir.

47. **Aşağıdakilerden hangisi TBMM'nin denetleme yetkisini kullanma yollarından biri değildir?**

- A) Soru
- B) Meclis araştırması
- C) Gensoru
- D) Genel görüşme
- E) Referandum

48. **Türkiye'de vali atamaları aşağıdakilerden hangisinin kararına bağlıdır?**

- A) Bakanlar Kurulu
- B) Başbakan
- C) TBMM
- D) İçişleri Bakanı
- E) Adalet Bakanı

49. **Aşağıdakilerden hangisi 1982 Anayasasında yer almaz?**

- A) Başbakanı gerek görürse görev sırasında da Türkiye Büyük Millet Meclisinden güvenoyu isteyebilmesi
- B) Bakanlar Kurulu'nun programını, kuruluşundan en geç bir hafta içinde Türkiye Büyük Millet Meclisine sunması ve güvenoyuna başvurusu
- C) Bakanlıkların kurulması, kaldırılması, görevlerinin kanunla düzenlenmesi
- D) Cumhurbaşkanının Başbakanlığa, Meclis içinden ve dışından uygun göreceği kişiyi ataması
- E) Bakanların, Türkiye Büyük Millet Meclisi üyeleri veya milletvekili seçilme yeterliliğine sahip kişiler arasından başbakanca seçilmesi

50. **Özel durumlar dışında milletlerarası hukukun meşru saydığı hallerde savaş hali ilanına, Türk Silahlı Kuvvetleri'nin yabancı ülkelere gönderilmesine veya yabancı silahlı kuvvetlerin Türkiye'de bulunmasına izin verme yetkisi aşağıdakilerden hangisine aittir?**

- A) Bakanlar Kuruluna
- B) TBMM'ne
- C) Başbakana
- D) Milli Savunma Bakanına
- E) Anayasa Mahkemesi üyelerine

51. **Türkiye'de çok partili hayatın sürdürülmesini önleyen ve demokratikleşmeyi geciktiren olay aşağıdakilerden hangisidir?**

- A) 31 Mart olayı
- B) Dersim isyanı
- C) Şeyh Said isyanı
- D) Koçkiri isyanı
- E) Menemen olayı

21 Kasım 2009 HB-202-B

52. Genel ve katma bütçeli dairelerin gelir ve giderlerini Türkiye Büyük Millet Meclisi adına denetleme yetkisi aşağıdaki kurumlardan hangisine verilmiştir?

- A) Devlet Denetleme Kurulu
- B) Sayıştay
- C) Maliye Bakanlığı
- D) Danıştay
- E) Vergi daireleri

53. Sürekli hastalık, sakatlık ve yaşlanma sebebi ile belirli kişilerin cezalarını hafifletmek veya kaldırmak aşağıdakilerden hangisinin yetkisindedir?

- A) Bakanlar Kurulu
- B) Cumhurbaşkanı
- C) Yargıtay Başkanı
- D) Başbakan
- E) Adalet bakanı

54. Cumhurbaşkanı'nın başkanlığında toplanan Milli Güvenlik Kurulu'nda aşağıdaki Bakanlıklardan hangisi yer almaz?

- A) Çalışma ve Sosyal Güvenlik Bakanı
- B) Adalet Bakanı
- C) Milli Savunma Bakanı
- D) İçişleri Bakanı
- E) Dışişleri Bakanı

55. Devletin, kamu hizmetlerini yerine getirirken ve kamu ile ilgili görevlerini yürütürken çeşitli zorunluluklar nedeniyle ihtiyaç duyulması sonucu ortaya çıkan kuruluş aşağıdakilerden hangisidir?

- A) Meslek odaları
- B) Dernekler
- C) Kamu iktisadi teşebbüsleri
- D) Meslek birlikleri
- E) Sivil toplum örgütleri

56. Cumhurbaşkanı'nın aşağıdaki görev ve yetkilerinden hangisi "yargı" ile ilgili değildir?

- A) Hakimler ve Savcılar Yüksek Kurulu üyelerini seçmek
- B) Kanunları tekrar görüşmek üzere TBMM'ye geri göndermek
- C) Askeri Yargıtay üyelerini seçmek
- D) Anayasa Mahkemesi üyelerini seçmek
- E) Yargıtay Cumhuriyet Başsavcısını seçmek

57. TC Anayasası'nda aşağıdakilerden hangisi Yüksek Mahkeme olarak kabul edilmemiştir?

- A) Uyuşmazlık Mahkemesi
- B) Askeri Yargıtay
- C) Sayıştay
- D) Yargıtay
- E) Danıştay

58. Türkiye Cumhuriyeti Anayasası'na göre, aşağıdakilerden hangisi değiştirilemeyecek maddelerden biri değildir?

- A) Türkiye Devletinin Milli Marşı İstiklal Marşıdır.
- B) Türkiye Devleti demokratik laik ve sosyal bir hukuk devletidir.
- C) Türk devletine vatandaşlık bağı ile bağlı olan herkes Türk'tür.
- D) Türkiye Devletinin Başkenti Ankara'dır.
- E) Türkiye Devleti bir Cumhuriyettir.

59. Aşağıdakilerden hangisi Türkiye ile Ermenistan arasında 94 yıl sonra ilk kez imzalanan ortak metnin Türkiye'ye sağladığı kazanımlardan biri değildir?

- A) Soykırım iddialarının bilimsel ve çok uluslu bir ortamda ele alınması
- B) Ermenistan'la Türkiye arasındaki sınır kapısının açılması
- C) Kafkaslarda demokratik sürecin hızlanması
- D) Doğu sınırını belirleyen Kars Anlaşması'nın resmen tanınması
- E) Ermeni diasporasının yalnızlaşması

60. Uluslararası Para Fonu (IMF) uzmanları tarafından yayımlanan bir analize göre, Türkiye'nin de aralarında bulunduğu 9 ülke ekonomik krizin yarattığı durgunluktan daha hızlı çıkacak.

Aşağıdakilerden hangisi bu ülkelerden biri değildir?

- A) Meksika
- B) Hindistan
- C) ABD
- D) Brezilya
- E) Polonya

21 Kasım 2009 HB-202-B

61. 2004 yılında hazırlanarak imzaya açılan Türkiye'nin de aday olarak imzaladığı ancak bazı üye ülkeler tarafından referandumlarla reddedilen AB Anayasası'nın revize edilerek gündeme getirilen şekli aşağıdakilerden hangisidir?

- A) Kyoto Protokolü
- B) Lizbon Anlaşması
- C) Maastricht Anlaşması
- D) Nice Anlaşması
- E) Paris antlaşması

62. Aşağıdakilerden hangisi Dünya Ticaret Örgütü (WTO) tahminine göre 2050 yılında dünyanın en büyük olması beklenen dört ekonomisinden biri değildir?

- A) Çin
- B) Hindistan
- C) Arjantin
- D) Rusya
- E) Brezilya

63. UNESCO'nun Dünya Kültür Mirası Listesi'nde yer alan Kommagene Krallığı'na ait devasa tanrı heykellerinin bulunduğu Nemrut Ören Yeri aşağıdaki yerleşim yerlerinden hangisindedir?

- A) Adıyaman-Kahta
- B) Konya-Taşpınar
- C) Mardin-Midyat
- D) Ardahan-Çıldır
- E) Çorum-Boğazkale

64. İstanbul Teknik Üniversitesi Uçak ve Uzay Bilimleri Fakültesi Uzay Mühendisliği Bölümü tarafından Türkiye'de üretilen ilk uydu olan İTÜSAT1 23 Eylül 2009 tarihinde aşağıdaki ülkelerin hangisinden uzaya fırlatılmıştır?

- A) Fransız Guyanası
- B) Güney Kore
- C) Hindistan
- D) Çin
- E) Japonya

65. En son Sultan Abdülmecid ve o dönem restorasyonu yürüten İsviçreli mimar Gaspare Fossati'nin gördüğü, üzerleri sıva ve metal maskeyle kapatılan, 700 yaşında olduğu tahmin edilen, İncil'de adı geçen ve Tanrının tahtını korumakla görevli olan, yeniden yapılan restorasyonla açılan Kerubim-Serafim figürü İstanbul'daki hangi tarihi yapıda yer almaktadır?

- A) St.Antuan Kilisesi
- B) Aya Yorgi Kilisesi
- C) Kariye Camii
- D) Aya İrini
- E) Ayasofya

66. Geçtiğimiz günlerde hayata gözlerini yuman güçlü, pes sesiyle kitlelerin kalbini fetheden folklor ile rock'u harmanlayarak ve opera şarkılarıyla 210 dan fazla albüm çıkaran Latin Amerikalı sanatçı aşağıdakilerden hangisidir?

- A) Eva Peron
- B) Yuma Sumac
- C) Mercedes Sosa
- D) Joan Baez
- E) Maria Callas

### GENEL YETENEK

67.  $6A8B4$  beş basamaklı doğal sayısı 44 ün tam katı olduğuna göre,  $2A + B$  en az kaç olabilir?

- A) 7
- B) 8
- C) 10
- D) 12
- E) 14

68.  $a, b, x$  ve  $y$  pozitif tamsayılar olmak üzere,

$$x = 2^{2a-b}$$

$$y = 3^{a-3}$$

ve  $(x+y)^2 = 25$  olduğuna göre,  $a^x + b^y$  toplamının en küçük değeri aşağıdakilerden hangisidir?

- A) 65
- B) 75
- C) 80
- D) 82
- E) 85

21 Kasım 2009 HB-202-B

69.  $x = \frac{1+\sqrt{3}}{3-\sqrt{3}} + \frac{2}{\sqrt{3}}$  olduğuna göre,  $\sqrt{x^2 - 2x - 3}$

değeri kaçtır?

- A)  $\frac{1}{\sqrt{3}}$   
 B)  $\frac{2}{\sqrt{3}}$   
 C)  $\frac{\sqrt{3}}{2}$   
 D)  $\sqrt{3}$   
 E)  $2\sqrt{3}$

70. Kenar uzunlukları 120 ve 144 metre olan dikdörtgen şeklindeki bir tavana spot lambalar takılacaktır. Her lamba tavanın içerisinde boşluk kalmayacak şekilde oluşturulacak eşit ve en büyük karelerin ortasına takılacaktır.

Bu iş için gereken lamba sayısı kaçtır?

- A) 20  
 B) 24  
 C) 30  
 D) 60  
 E) 72

71. Bir torbadaki bilyeler dörder dörder sayıldığında 3 bilye, beşer beşer sayıldığında 4 bilye, altışar altışar sayıldığında 5 bilye artıyor. Bu torbadaki bilye sayısı 145 ten az olduğuna göre, torbada en fazla kaç bilye vardır?

- A) 57  
 B) 76  
 C) 95  
 D) 114  
 E) 119

72. 72 sayısının pozitif tam sayı bölenlerinin toplamı kaçtır?

- A) 195  
 B) 210  
 C) 285  
 D) 390  
 E) 450

73. ve 74. sorular aşağıdaki bilgilere göre cevaplandırılacaktır.

Aşağıdaki kurallar uygulanarak terimleri pozitif olan  $a_1, a_2, \dots, a_n$  dizileri oluşturuluyor.

- Dizinin ilk terimi  $a_1$ ,  $a_1 > 0$  olmak koşuluyla istenildiği gibi seçilir.
- Ardışık iki terimin oranına ortak çarpan adı verilir. Ortak çarpan  $r$  ile gösterilir.

Örneğin,  $a_1=2$  ve  $a_2=4$  olan bir dizide ortak çarpan;  $r = \frac{a_2}{a_1} = \frac{4}{2} = 2$  şeklinde elde edilir.

- Dizinin genel terimi  $a_n$  olmak üzere;  
 $a_n = a_1 \cdot r^{n-1}$  formülüyle elde edilir.

Örneğin dizinin 4. terimi,  $a_4 = a_1 \cdot r^3$  şeklinde bulunur.

73. Bu bilgilere göre, ilk üç terimi 4, K, 36 olan bir dizinin beşinci terimi kaçtır?

- A) 108  
 B) 182  
 C) 256  
 D) 324  
 E) 386

74. Yukarıdaki bilgilere göre,  $\frac{2}{5}$  ile  $\frac{1}{160}$  arasında

5 sayı yerleştirilerek 7 terimli bir dizi elde ediliyor.

Bu dizinin 3. terimi kaçtır?

- A)  $\frac{1}{5}$   
 B)  $\frac{1}{10}$   
 C)  $\frac{1}{15}$   
 D)  $\frac{1}{20}$   
 E)  $\frac{1}{40}$

75. Ozan a yılında, Kerem b yılında doğmuştur. 3 yıl sonraki yaşları oranı  $\frac{3}{4}$  olacağına göre, b-a en az kaçtır?

- A) 2  
 B) 3  
 C) 4  
 D) 5  
 E) 7

21 Kasım 2009 HB-202-B

76. Orta noktası işaretlenmiş olan bir telin bir ucundan  $\frac{2}{5}$  i diğer ucundan ise  $\frac{1}{4}$  ü kesildiğinde telin orta noktası başlangıçtaki konumundan 3 cm kayıyor. Buna göre, telden toplam kaç cm kesilmiştir?

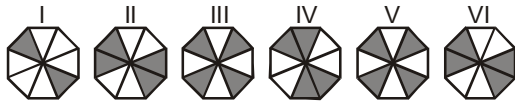
- A) 12  
B) 15  
C) 18  
D) 26  
E) 30

77.  $x \neq y$  tamsayıları olmak üzere, bir miktar kalem bulunan bir kutudan  $x$  tane kalem alınıyor ve alınan bu kalemlerden  $y$  tanesi tekrar kutuya konuyor.

Kutunun içinde  $5y + 34$  tane kalem kaldığına ve kutudaki kalem sayısı iki basamaklı bir doğal sayı olduğuna göre,  $y$  en fazla kaç olabilir?

- A) 11  
B) 12  
C) 13  
D) 14  
E) 15

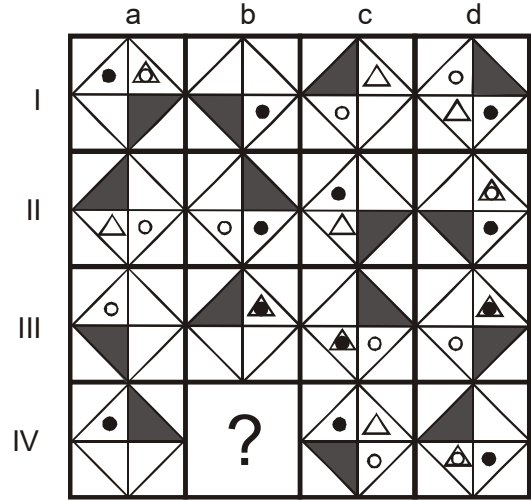
78.



Yukarıdaki şekil dizisinin belli bir kurala göre oluşması için hangi iki şekil yer değiştirmelidir?

- A) I ve III  
B) II ve IV  
C) III ve V  
D) IV ve VI  
E) V ve VI

79.



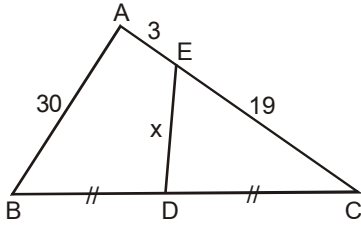
Yukarıdaki şekil matrisi belirli bir kurala göre oluşturulmuştur.

Buna göre, soru işaretinin bulunduğu yere aşağıdakilerden hangisi gelmelidir?

- A)
- B)
- C)
- D)
- E)

21 Kasım 2009 HB-202-B

80.



Yukarıdaki  $\triangle ABC$  üçgeninde;

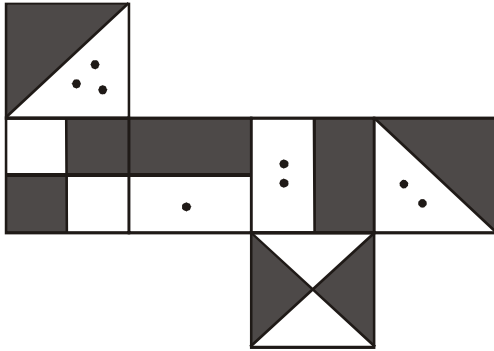
$$m(\hat{BAC}) > 90^\circ, |BD| = |DC|$$

$$|AB| = 30 \text{ br}, |AE| = 3 \text{ br} \text{ ve } |EC| = 19 \text{ br} \text{ dir.}$$

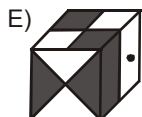
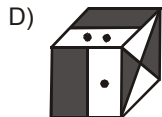
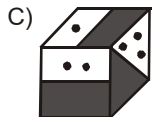
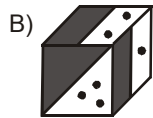
Buna göre,  $|DE| = x$  in alabileceği tamsayı değeri kaç tanedir?

- A) 12
- B) 11
- C) 10
- D) 9
- E) 8

81.



Yukarıda açık şekli verilmiş olan küpün kapalı duruma getirilmiş hali aşağıdakilerden hangisi olamaz?



82. ve 83. sorular aşağıdaki bilgilere göre cevaplandırılacaktır.

Bir araştırma şirketi bir gruba, araba seçimi yaparken göz önünde bulundurulan kriterlerle ilgili anket uygulamıştır. Bu kriterler; fiyat, konfor ve yakıt tasarrufu olmak üzere sırasıyla F, K ve Y harfleriyle gösterilmektedir.

- Katılımcılardan; bu kriterleri en çok tercih edilen kriterden en az tercih edilen kriterle doğru sıralamaları istenmiştir. Örneğin ankete katılan bir katılımcı, öncelikle konfor kriterini en son olarak da fiyat kriterini tercih ediyorsa sıralaması KYF şeklinde olmalıdır.
- Temsil ettiği harf en solda en çok sayıda olan kriter en fazla tercih edilen, temsil ettiği harf en solda en az sayıda olan kriter ise en az tercih edilen kriter olarak değerlendirilir.

Şirket anket sonuçlarını değerlendirmiş ve şu sonuçlara ulaşmıştır:

310 tane FKY	350 tane KYF	230 tane YKF
280 tane FYK	150 tane KFY	420 tane YFK

82. Bu bilgilere göre, en az tercih edilen kriter, anket sonuçlarının kaçında üçüncü sırada yer almıştır?

- A) 460
- B) 500
- C) 590
- D) 630
- E) 700

83. Anket sonuçlarına göre, fiyat kriterini yakıt tasarrufu kriterinden önce tercih edenlerin sayısı kaçtır?

- A) 680
- B) 740
- C) 840
- D) 900
- E) 930

## 21 Kasım 2009 HB-202-B

84. Bir havuzu I. musluk klor oranı %25 olan klorlu su akıtarak 6 saatte, aynı havuzu II. musluk klor oranı %40 olan klorlu su akıtarak 9 saatte doldurmaktadır.

**I. musluk açıldıktan 2 saat sonra II. musluk da açılıp havuz tamamen dolduruluyor. Buna göre, havuzdaki suyun klor oranı yüzde kaçtır?**

- A) 26  
B) 29  
C) 32  
D) 35  
E) 36

**85 - 87. sorular aşağıdaki bilgilere göre cevaplandırılacaktır.**

Yeşillikler : Marul, Salatalık, Taze Soğan

Sebzeler : Fasulye, Patlıcan, Kabak

Meyveler : Elma, Muz, Mandalina, Ayva, Portakal

Pazara giden Zehra, Zeliha, Ata, Aykut ve Emre'nin yaptıkları alışveriş ile ilgili şunlar bilinmektedir:

- Alışveriş listesindeki her ürün en az bir kez alınmıştır.
- Herkes bir yeşillik, bir sebze ve farklı bir meyve almıştır.
- Aykut ile aynı yeşillikten alan Ata, meyvelerden portakal almıştır.
- Marul alan iki kişi muz veya mandalina almışlardır.
- Emre sebzelerden kabak, meyvelerden ayva almıştır.
- Sebzelerden patlıcanı yalnız Zehra ve Zeliha almıştır.

85. **Bu bilgilere göre, aşağıdaki ifadelerin hangisi kesinlikle doğrudur?**

- A) Zehra, marul almıştır.  
B) Emre, taze soğan almıştır.  
C) Ata, marul almıştır.  
D) Zeliha, taze soğan almıştır.  
E) Zeliha, muz almıştır.

86. **Yukarıdaki bilgilere göre, aşağıdaki alışverişlerden hangisi Aykut'a ait olabilir?**

- A) Marul – Elma – Kabak  
B) Salatalık – Elma – Kabak  
C) Salatalık – Elma – Patlıcan  
D) Taze soğan – Mandalina – Kabak  
E) Taze soğan – Mandalina – Fasulye

87. **Yukarıdaki bilgilere göre, Ata'nın taze soğan ve kabak aldığı biliniyorsa aşağıdaki ifadelerden hangisi kesinlikle yanlıştır?**

- A) Aykut, taze soğan almıştır.  
B) Emre, salatalık almıştır.  
C) Aykut, fasulye almıştır.  
D) Zeliha, mandalina almıştır.  
E) Aykut, kabak almıştır.

**88 - 90. sorular aşağıdaki bilgilere göre cevaplandırılacaktır.**

2 den  $2n$  e kadar olan ardışık çift tamsayıların toplamı A, 6 dan  $2n$  e kadar olan ardışık tamsayıların toplamı B ve  $A + B = 305$  tir.

88. **Bu bilgilere göre,  $2A - B$  kaçtır?**

- A) 10  
B) 18  
C) 21  
D) 25  
E) 27

89. **Yukarıdaki bilgilere göre, 1 den  $2n + 5$  e kadar olan ardışık tek tamsayıların toplamı kaçtır?**

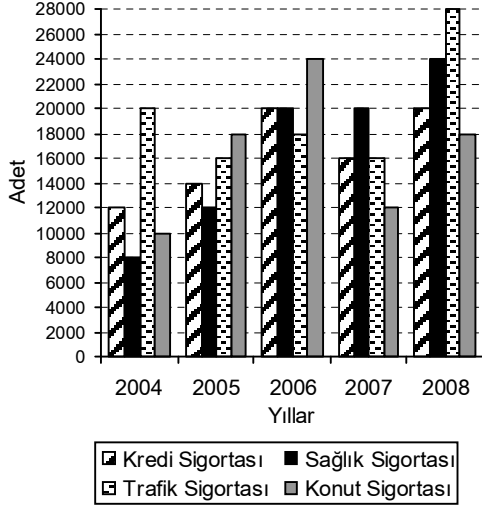
- A) 111  
B) 144  
C) 169  
D) 196  
E) 249

90. **Yukarıdaki bilgilere göre, n den  $5n+4$  e kadar olan ardışık çift sayıların toplamı kaçtır?**

- A) 1026  
B) 756  
C) 744  
D) 736  
E) 494

21 Kasım 2009 HB-202-B

91 - 93. sorular aşağıdaki grafiğe göre cevaplandırılacaktır.



Yukarıdaki grafikte bir sigorta şirketinin 2004-2008 yılları arasındaki sigorta sayıları verilmiştir.

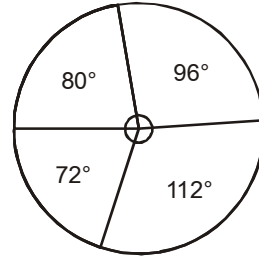
91. Bu bilgilere göre, konut sigortası sayısının tüm sigorta sayısı içinde en düşük yüzdeye sahip olduğu yıl aşağıdakilerden hangisidir?

- A) 2004
- B) 2005
- C) 2006
- D) 2007
- E) 2008

92. Yukarıdaki bilgilere göre, aşağıdaki ifadelerden hangisi yanlıştır?

- A) 2005 yılında bir önceki yıla göre en büyük artış konut sigortası sayısında olmuştur.
- B) 2006 yılında tüm sigorta sayılarında bir önceki yıla göre artış olmuştur.
- C) 2007 yılında sağlık sigortası sayısında bir önceki yıla göre bir artış ya da azalış olmamıştır.
- D) 2007 yılında konut sigortası sayısında bir önceki yıla göre %50 azalma olmuştur.
- E) 2008 yılında trafik sigortası sayısında bir önceki yıla göre %60 artış olmuştur.

93.



Yukarıdaki grafik toplam sigorta sayısının sigorta çeşitlerine göre dağılımını göstermektedir.

Buna göre dağılımın ait olduğu yıl aşağıdakilerden hangisidir?

- A) 2008
- B) 2007
- C) 2006
- D) 2005
- E) 2004

21 Kasım 2009 HB-202-B

**94 - 96. sorular aşağıdaki bilgilere göre cevaplandırılacaktır.**

Bir parfüm üreticisi esanslarında iki grup çeşni kullanmaktadır. Bunlar;

Çiçekler: Gül, Yasemin, Zambak

Baharatlar: Zencefil, Tarçın ve Vanilya'dır.

Bu üretici, çeşnileri seçerken şu kurallara uymaktadır:

- Her esans çeşidinde sadece üç çeşni bulunur.
- Her esansa iki gruptan en az birer çeşni katılır.
- Esansta Gül kullanılırsa Zambak kullanılmaz.
- Esansta Yasemin kullanılırsa Vanilya da kullanılır.
- Esansta Zencefil kullanılırsa Tarçın da kullanılır.

**94. Buna göre, üretici hazırlayacağı esanslarda aşağıda birlikte verilen çeşnilerden hangisini kullanamaz?**

- A) Gül, Yasemin, Vanilya
- B) Zambak, Vanilya, Tarçın
- C) Yasemin, Zencefil, Vanilya
- D) Yasemin, Zambak, Vanilya
- E) Gül, Tarçın, Vanilya

**95. Bu üreticinin bir esansa katacağı çeşnilerde baharatlar ağırlıkta ise, bu esansta aşağıdakilerden hangisinin yer alması zorunludur?**

- A) Tarçın
- B) Zambak
- C) Yasemin
- D) Vanilya
- E) Zencefil

**96. Bir esansta Gül kullanılmamış fakat Tarçın kullanılmışsa aşağıdaki ifadelerden hangisi kesinlikle yanlıştır?**

- A) Kullanılan çeşniler çiçek ağırlıklıdır.
- B) Esansta Zencefil kullanılmıştır.
- C) Esansta Zambak kullanılmıştır.
- D) Esansta Yasemin kullanılmıştır.
- E) Esansta Vanilya kullanılmıştır.

**YABANCI DİL  
İNGİLİZCE**

**97-106. sorular bir metin oluşturmaktadır. Soruları sırayla okuyarak cümlelerdeki boşlukları doğru şekilde tamamlayan kelimeyi veya ifadeyi bulunuz.**

**97. The goal of advertisement is to put viewers in the mood to buy a certain product. That is why some advertisements explain ..... the company believes its product is superior.**

- A) how
- B) which
- C) why
- D) what
- E) that

**98. But most of the advertisements involve parity products ..... soft drinks, deodorants, breakfast cereals, toothpaste and jeans.**

- A) which
- B) so that
- C) for example
- D) so as
- E) such as

**99. Parity products are products that are roughly equal in quality to their competitors, ..... they can't be promoted through any scientific proof of superiority.**

- A) that
- B) such that
- C) for instance
- D) thus
- E) such

**100 Advertisements for parity products usually use psychological and motivational strategies ..... a product with a target audience's dreams, hopes, fears, desires and wishes.**

- A) being associated
- B) to associate
- C) associate
- D) to be associated
- E) associated

**101 Using sophisticated research techniques, advertisers study ..... people's fears, dreams and values differ according their educational and socio-economic level.**

- A) which
- B) that
- C) what
- D) in which
- E) how

**102 This research allows advertisers ..... their appeals precisely to the target audience.**

- A) to tailoring
- B) to be tailored
- C) to tailor
- D) tailor
- E) tailoring

**103 ..... advertisers often focus on long-range advertising campaigns rather than on just a single ad.**

- A) If
- B) Although,
- C) Only if
- D) Furthermore,
- E) Because,

**104 The ultimate goal is not simply to sell a product but to build brand loyalty ..... a long lasting relationship with the costumers can be established.**

- A) so that
- B) such that
- C) whether
- D) in order that
- E) in order to

21 Kasım 2009 HB-202-B

105 Advertisers try to convert a brand name from a label to a field of qualities and values that live inside the heads of its ..... consumers.

- A) to be targeted
- B) to be targeting
- C) to target
- D) targeting
- E) targeted

106 An advertisement campaign, ..... uses repetitions of themes aiming at a psychological link between the product and the consumer.

- A) therefore
- B) whereas
- C) meanwhile
- D) on behalf of
- E) besides

107-109. sorularda, verilen Türkçe cümleye anlamca en yakın İngilizce cümleyi bulunuz.

107 Her yıl check-up, ortopedi, kozmetik ve plastik cerrahi, ağız ve diş bakımı, göz, kalp ve diğer sağlık ve cerrahi hizmetlerinden faydalanmak üzere 200 bin hastanın dünyanın çeşitli ülkelerinden Türkiye'ye seyahat ettikleri tahmin ediliyor.

- A) Each year, 200 thousand patients travel to different countries of the world from Turkey for checkups, orthopedics, cosmetics and plastic surgery, dental care, eye care and heart care and other types of healthcare and surgery.
- B) Patients, up to 200 thousand, travel from different countries of the world to Turkey for checkups, orthopedics, cosmetics and plastic surgery as well as being interested in heart, eye and dental care and other types of healthcare and surgery.
- C) It is estimated that, each year, Turkey gets 200 thousand patients with health problems who would like to have health care and surgery in orthopedics, cosmetics and plastic surgery, dental care, eye care and heart care.
- D) It is estimated that, each year, 200 thousand patients travel from different countries of the world to Turkey for checkups, orthopedics, cosmetics and plastic surgery, dental care, eye care and heart care and other types of healthcare and surgery.
- E) It is estimated that, each year, 200 thousand patients travel from different countries of the world to Turkey for checkups, orthopedics, cosmetics and plastic surgery with the exception of dental care, eye care and heart care and other types of healthcare and surgery.

21 Kasım 2009 HB-202-B

**108 Türk bankacılık sektörü, mevduat bankaları, kalkınma ve yatırım bankaları ile kâr payı esasına göre faaliyet gösteren katılım bankalarından oluşmaktadır.**

- A) The Turkish banking sector operates on profit sharing principles and consists of deposit banks, development and investment banks and participation banks.
- B) The Turkish banking sector consists of deposit banks, development and investment banks and participation banks operating according to profit sharing principles.
- C) The Turkish banking sector has three different kinds of banks: deposit banks, development and investment banks and participation banks operating according to profit sharing principles.
- D) Operating according to profit sharing principles, the Turkish banking sector consists of deposit banks, development and investment banks and participation banks.
- E) Deposit banks, development and investment banks and participation banks are banks that operate according to profit sharing principles in the Turkish banking sector.

**109 Bundan yaklaşık 18 yıl önce ilk kez kullanılmaya başlanan mobil iletişim teknolojilerinin en temel amacı insanları mekândan bağımsız olarak birbirleri ile konuşurabilmektir.**

- A) The main purpose of the mobile communications technology that first began to be used about eighteen years ago was to enable people to talk to each other independent of location.
- B) The mobile communications technology that first began to be used about eighteen years ago aimed at enabling people to talk to each other without worrying about locations.
- C) The ability to talk to each other independent of location was the main purpose of the people who first began to use the mobile communications technology about eighteen years ago.
- D) People aimed at talking to each other independent of location and that became the main purpose of the mobile telecommunications technology that began to be used about eighteen years ago.
- E) It was eighteen years ago that the mobile telecommunications technology first began to be used with the main purpose of enabling people to talk to each other independent of location.

110-112. sorularda, verilen İngilizce cümleye anlamca en yakın Türkçe cümleyi bulunuz.

110 The first Ottoman currency was issued by Osman Gazi, the founder of the empire; however, over the course of time the expanding Ottoman state developed a very complicated currency system composed of various units.

- A) Osmanlı'da ilk parayı çıkartan kişi imparatorluğun kurucusu Osman Gazi olmuştur; zaten, daha sonraları imparatorluğun genişlemesi ile daha karmaşık ve farklı birimlerden oluşan bir para sisteminin geliştirilmesi de gerekmiştir.
- B) Gelişen zaman içerisinde Osmanlı devletinin genişlemesi nedeniyle daha karmaşık ve farklı birimlerden oluşan bir para sistemi geliştirilse bile, ilk Osmanlı parasını çıkartan imparatorluğun kurucusu Osman Gazi olmuştur.
- C) Farklı birimlerden oluşan karmaşık Osmanlı para sisteminin, Osmanlı devleti sürekli genişlemeye başlamadan önceki ilk yaratıcısı imparatorluğun kurucusu Osman Gazi'dir.
- D) İmparatorluğun kurucusu Osman Gazi ilk Osmanlı parasını çıkartırken, gelişen zaman içerisinde sürekli gelişen Osmanlı devletini de düşünerek farklı birimlerden oluşan karmaşık bir para sistemi de geliştirmiştir.
- E) Osmanlı'da ilk para, imparatorluğun kurucusu Osman Gazi tarafından çıkartılmıştır; ancak, sürekli genişleyen Osmanlı devleti zaman içerisinde farklı birimlerden oluşan karmaşık bir para sistemi geliştirmiştir.

111 All the financial sectors were influenced by the global economic crises that emerged in 2008, nevertheless, the direct impact of the crisis in Turkish insurance market has been limited.

- A) Türk sigortacılık sektörü 2008 yılında baş gösteren global ekonomik krizden doğrudan doğruya etkilenmezken, dünyadaki tüm finansal sektörler bu krizin etkisinde kalmışlardır.
- B) 2008 yılında baş gösteren global kriz tüm finans sektörlerini etkilerken, bu krizin Türk sigortacılık sektörüne olan doğrudan etkisinin sınırları bellidir.
- C) Dünya 2008 global ekonomik krizini finans sektörleri ile atlarmaya çalışırken, Türk sigorta şirketleri de krizle doğrudan mücadelede sınırlı kalmışlardır.
- D) Dünyada 2008 yılında baş gösteren global ekonomik krizden bütün finansal sektörler etkilenmiştir, ne var ki, krizin Türk sigortacılık sektöründeki doğrudan etkisi sınırlı kalmıştır.
- E) Türk sigorta şirketlerine olan etkisi sınırlı olmakla birlikte, 2008 yılında dünyada baş gösteren global ekonomik krizin diğer finans sektörlerindeki etkileri kaçınılmaz olmuştur.

112 One of the major factors making 3G technology, without a doubt, so important is the internet, which has become a virtual sea of knowledge.

- A) Hem internet hem de 3G teknolojisi giderek artan sanal bilgi denizinin oluşumuna katkıda bulunmaktadır.
- B) 3G teknolojisini bu kadar önemli kılan etkenlerden birisi hiç şüphesiz sanal bir bilgi denizi haline dönüşen internettir.
- C) 3G teknolojisi ile sanal bir bilgi denizi haline dönüşen internet her geçen gün daha da önem kazanmaktadır.
- D) Sanal bir bilgi denizi haline dönüşen internet, 3G teknolojisinin önemini giderek arttırmaktadır.
- E) İnternet sanal bir bilgi denizine dönüşürken, 3G teknolojisi de bu dönüşüme katkıda bulunmaktadır.

**113 - 116. sorular aşağıdaki parçaya göre cevaplandırılacaktır.**

"Rebalancing" the global economy sounds terrific. But however appealing the concept, evoked again by the International Monetary Fund this week, no one appears to have the money to achieve it. Consider Asia, where it is understood that policymakers should try to wean their economies off a dependency on exports, work down reserves and leave free-floating currencies to fend for themselves.

Almost without exception, they are failing on all three counts. Only China has meaningfully pushed toward domestic demand, largely via investment, to support growth. Everywhere else, it was mostly the sharp turnaround in net exports that boosted real growth in gross domestic product in the first half. Investment as a proportion of GDP fell, while private consumption was roughly flat. And if "rebalancing" means reducing reserves, forget it. China, the world's biggest hoarder, is in no mood to share. After rising by a modest \$7.7bn in the first quarter, China's reserves surged \$178bn in the second quarter to \$2,132bn. Weekly data from India and Thailand show accelerations in reserve growth in the first half of September. A year ago, Asia held 62 per cent of the world's reserve assets; it now holds 66 per cent.

**113 Is rebalancing the global economy likely to succeed?**

- A) No, because it is IMF's suggestion.
- B) Yes, because IMF will fund those countries that need assistance.
- C) No, because there seems to be no money to do it.
- D) No, because only the governments in Asia are taking measures to liven the economy.
- E) Yes, because it is the only way to get out of the economic crisis.

**114 What needs to be done to rebalance the global economy?**

- A) Focus on domestic demand, increase investments, and take control over the value of the local currency
- B) Increase domestic products, decrease the reserves, and leave free-floating currencies alone
- C) Increase domestic and foreign investments as well as the reserves
- D) Increase the dependency on exports, focus on the reserves and fix the value of the currency
- E) Increase the reserves and the domestic demand which will increase the value of the currency

**115 What did China do to support growth?**

- A) Turned around the net exports
- B) Decreased the amount of exports
- C) Reduced its reserves
- D) Invested in domestic business
- E) Invested in private consumption

**116 What is happening in Asia regarding the rebalancing of the global economy?**

- A) Asia's reserves are increasing.
- B) The value of the currencies is under control.
- C) The domestic demand is increasing in all of the countries in the continent.
- D) Private consumption, which was roughly flat, is increasing.
- E) The first half has been very promising; Asia will continue to take measures.

21 Kasım 2009 HB-202-B

117 - 120. sorular aşağıdaki parçaya göre cevaplandırılacaktır.

Ireland went to the polls on Friday. In the final count issued Saturday afternoon, yes votes outnumbered the no votes about two to one. The lopsidedness of the vote in Ireland reflects both the success of a strong pro-treaty campaign, backed by much of Ireland's business and political establishment, and Ireland's dire economic situation.

Ireland joined what was then the European Community in 1973. Buoyed by European money, it grew to become one of Europe's success stories, its peat bogs and grazing pastures giving way to gleaming semiconductor plants and suburbs full of McMansions. But in the past 18 months, the economy has collapsed, suffering from soaring unemployment and one of the worst real-estate busts in the world.

A no vote by Ireland would have buried the Lisbon Treaty for good, creating institutional chaos in Brussels. Analysts say it would have killed any remaining momentum for further enlargement of the bloc, beyond Croatia, which is already in advanced negotiations, and Iceland, whose entry is considered a done deal once it gets its economy mended.

117 What was the percentage of 'yes' votes?

- A) 25%
- B) 30%
- C) 50%
- D) 60%
- E) 75%

118 Which of the following is not a reason for 'yes' votes?

- A) Support from political parties
- B) Support from the businesses
- C) Economic crisis
- D) Successful campaigns supporting the treaty
- E) Pressure from Europe's governing institutions

119 What made Ireland one of the most successful economies in Europe before the crisis?

- A) The semiconductor plants it built
- B) Soaring employment
- C) The money it received from the European Community
- D) The importance put on farming
- E) The booming real estate business

120 According to the passage, what would have been one of the outcomes if Ireland had not agreed to join the European Union?

- A) Other countries such as Croatia and Iceland would not be able to enter the EU.
- B) The Lisbon Treaty would have caused a chaos in Belgium.
- C) The Lisbon Treaty would have destroyed the Croatia's and Iceland's opportunities to enter the EU.
- D) The enlargement of EU would have been unavoidable.
- E) Iceland's economy would not have had a chance to improve.

**YABANCI DİL  
ALMANCA**

**97-106. sorularda, cümledeki boşluğu doğru şekilde tamamlayan kelimeyi veya ifadeyi bulunuz.**

**97. In der Türkei hält die anhaltend gute Baukonjunktur .....**

- A) vor allem türkischstämmige Migranten wollen sich hier engagieren.
- B) teilte der türkische Flachstahlproduzent Borçelik am Freitag mit.
- C) die Nachfrage nach Baumaterialien auf einem hohen Niveau.
- D) an einem türkischen Stromerzeuger beteiligen und gemeinsam weitere Kraftwerke bauen.
- E) und Eczacıbaşı genießt den Ruf, langfristig an Unternehmen interessiert zu sein.

**98. Ob die Zeiten gut oder schlecht sind, die Gehaltsunterschiede für gleiche ..... sind enorm.**

- A) Informationen
- B) Einkäufe
- C) Landflächen
- D) Auskünfte
- E) Tätigkeiten

**99. Viele Länder gaben langfristige Kredite an Entwicklungsländer, die an ..... litten.**

- A) Differenz
- B) Auftritt
- C) Eintritt
- D) Armut
- E) Prozess

**100 Geldmarktfonds sollten immer inländischer Herkunft sein, da ausländische ..... nicht ..... werden können.**

- A) Folgen / verbraucht
- B) Zinsen / freigestellt
- C) Drittel / gewonnen
- D) Böden / gespiegelt
- E) Währung / garantiert

**101 Trotz der vergleichsweise positiven Lage auf dem Arbeitsmarkt, sei ein Stellenabbau in den kommenden Monaten unausweichlich, .....**

- A) das Unglück werde für 2010 nicht eintreten.
- B) dafür will ich mich einsetzen.
- C) sie werde um Anpassung ihrer Belegschaft nicht herum kommen.
- D) deuteten auf eine Verbesserung.
- E) fürchten die Fachleute.

**102 Thesaurierung bedeutet, dass die ..... der Fondsanteile wachsen.**

- A) Kurs
- B) Initiative
- C) Preise
- D) Versicherung
- E) Produktion

**103 Die ..... Möglichkeit, ein Vermögen aufzubauen, besteht im Errichten von Sparplänen.**

- A) gelungene
- B) ausgewogene
- C) geeignete
- D) effektivste
- E) verschiedene

**104 ....., benötigen Sie alle aufgeführten Angaben auch für den zweiten möglichen Kreditnehmer.**

- A) Wenn Sie einen Kredit zu zweit beantragen möchten
- B) Falls es um Antworten auf globale Fragen wie den Klimawandel geht
- C) Weil es Ziel einer besseren Integration der Muslime in Deutschland ist
- D) Denn mehrere Häuser in dem Gebiet seien sicherheitshalber geräumt worden
- E) Da nach der Einschätzung der befragten Experten die Zahl der Arbeitslosen ansteigen

**105 Die Hauptaufgabe der EZB ist, die Kaufkraft des Euro und ..... Preisstabilität im Euroraum zu gewährleisten.**

- A) noch
- B) womit
- C) deshalb
- D) falls
- E) somit

21 Kasım 2009 HB-202-B

106 ..... Jahren will die AKP ihre behauptete Brückenfunktion ..... Ost und West mit Inhalt füllen, will ein zentraler Spieler der Weltpolitik im Nahen Osten werden.

- A) Seit / zwischen
- B) Alle / mit
- C) Für / auf
- D) Zu / in
- E) Schon / gegen

107-109. sorularda, verilen Almanca cümlelerin Türkçe dengini bulunuz.

107 Euro ist zur zweitwichtigsten Reservewährung der Welt geworden, durch ihn schließen Europas Börsen zum führenden Weltfinanzmarkt in Amerika auf.

- A) Avrupa borsaları içinde Euro ikinci önemli rezerv parası durumunda, böylelikle borsada Amerika piyasasında yerini aldı.
- B) Dünya'nın önde gelen finans piyasaları yerini Euro'nun dolaşıma girmesiyle, Amerika'dan sonra ikinci sırayı Avrupa'ya kaptırdı.
- C) Euro'nun dünyada en önemli rezerv parası haline gelmesi, onun Avrupa borsaları içinde ikinci sırada Amerika dünya finans piyasasına yerleşmesine neden oldu.
- D) Euro dünyanın en önemli ikinci rezerv parası haline geldi; Avrupa borsaları onun sayesinde Amerika'da önde gelen dünya finans piyasasındaki yerini aldı.
- E) Euro'nun uluslararası borsa piyasasında zayıf kalması, Avrupa borsalarının rezerve paralarının azalmasına ve Amerika'daki dünya piyasasında ikinci duruma düşmesine neden oldu.

108 Die Herausforderungen der Globalisierung, die Folgen des Klimawandels, Krisen und Konflikte prägen die politischen Diskussionen.

- A) İklim değişikliği ve krizlerin sonuçları, siyasi platformda farklı tartışmalara yol açtı.
- B) Küreselleşmenin beraberinde getirdiği yeni gerekler, iklim değişiminin sonuçları, krizler ve çatışmalar siyasi tartışmalara damgasını vuruyor.
- C) İklim değişikliğinin sonuçları, siyasi tartışmalara neden olarak, küreselleşmenin beraberinde getirdiği yeni gerekleri etkiledi.
- D) Küreselleşme, siyasi tartışmaları farklı şekilde etkiledi ve yeni sonuçlar doğurdu.
- E) Küreselleşmeyle beraber iklim değişikliği, krizler ve siyasi tartışmalar maalesef yeni bir boyut aldı.

109 Ein Kredit- und Bürgerschaftsprogramm hilft gesunden und größeren Unternehmen, die wegen der Zurückhaltung der Banken zur Zeit keine Kredite bekommen.

- A) Kriz ortamında bankaların kredi vermekte çekingen davranmasından dolayı, sağlıklı durumdaki büyük firmalara bir kredi ve kefillik programı yardımcı oluyor.
- B) Büyük firmalar bu zamanda bankalardan kredi alamadıkları için, yeni bir kredi ve kefillik programı devreye sokuldu.
- C) Bankalardan kredi alamayan zor durumdaki işletmelere, yeni oluşturulan kredi ve kefillik programına başvurularını öneriliyor.
- D) Yeni gündeme gelen kredi ve kefillik programı, sadece büyük işletmelere kredi vererek, krizi atlattıklarına yardımcı oluyor.
- E) Kriz nedeniyle bankalardan kredi talep edemeyen büyük yatırımcılar, kredi ve kefillik programından yararlanarak yüksek miktarda kredi alabiliyorlar.

110-112. sorularda, verilen Türkçe cümlelerin Almanca dengini bulunuz.

**110 Türkiye-Almanya Film Festivali, iki ülke sinema sanatı arasında kültürlerarası diyaloga hizmet eden Almanya çapındaki en önemli festival.**

- A) Das Filmfestival Türkei-Deutschland macht Filme zum bedeutenden gesellschaftlichen Medium deutschlandweit, das auch dazu beitragen kann, den interkulturellen Dialog zwischen beiden Ländern zu fördern.
- B) Das Filmfestival Türkei-Deutschland hat das Ziel, den Kulturgruppen verschiedener Abstammungen mit den informativen Mitteln des Kinos eine gemeinsame Plattform des Diskurses zu schaffen.
- C) Das Filmfestival Türkei-Deutschland will Kulturvermittlern aus beiden Kulturkreisen neue Anregungen geben und deshalb zählt sie deutschlandweit als das wichtigste Festival.
- D) Das Filmfestival Türkei-Deutschland bringt unbekannte Lebenswirklichkeiten näher und ist deutschlandweit das wichtigste Festival unter den Filmschaffenden beider Länder.
- E) Das Filmfestival Türkei-Deutschland ist das deutschlandweit wichtigste Festival für den interkulturellen Dialog zwischen dem deutschen und türkischen Kino.

**111 Alanya Turizm Tanıtma Vakfı tarafından, sergilenen eserlerden bir albüm yayınlanması halinde, eser sahiplerine gönderilecektir.**

- A) Weil die Erarbeitung des Albums noch nicht beendet werden konnte, müssen die Werke seitens Alanya Tourismus und Promotion Stiftung zurückgesandt werden.
- B) Die Werke, die für die Erarbeitung eines Albums ausgewählt werden, müssen von den Künstlern, seitens Alanya Tourismus und Promotion Stiftung eingesammelt werden.
- C) Die Werke, die im Album gedruckt werden sollen, müssen seitens Alanya Tourismus und Promotion Stiftung den Künstlern veröffentlicht werden.
- D) Im Falle einer Erarbeitung eines Albums über die ausgestellten Werke, wird dies an die Künstler der Werke seitens Alanya Tourismus und Promotion Stiftung zugesandt.
- E) Die an die Alanya Tourismus und Promotion Stiftung eingesandten Arbeiten werden nicht zurückgesandt, wenn schon ein Album ausgestellt wurde.

**112 Özelliklerine uygun koşullarda saklanmayan gıda maddelerinin tüketimi, zehirlenmelere yol açabilir.**

- A) Unter diesen Voraussetzungen führt der Verbrauch von Nahrungsmitteln, die ihren Eigenschaften entsprechend aufbewahrt wurden, nicht zu Vergiftungen.
- B) Der Verbrauch von Nahrungsmitteln, die nicht unter den ihren Eigenschaften entsprechenden Voraussetzungen aufbewahrt werden, kann zu Vergiftungen führen.
- C) Vergiftungen durch Nahrungsmitteln sind auf Missachtung der Eigenschaften zurückzuführen, die vor ihrem schnellen Verbrauch die Art ihrer Aufbewahrung bestimmen.
- D) Der Verbrauch von Nahrungsmitteln ruft unter dem Umstand Vergiftungen hervor, dass sie ohne Rücksicht auf ihre Eigenschaften aufbewahrt wurden.
- E) Die Eigenschaften von Nahrungsmitteln müssen bei ihrer Aufbewahrung beachtet werden, um gleiche Vergiftungen, die durch ihren Verbrauch entstehen können, zu vermeiden.

**113. ve 114. sorular aşağıdaki paragrafa göre cevaplandırılacaktır.**

Zwei Wochen nach dem Jahrhunderthochwasser in Istanbul sind bei erneuten Überschwemmungen im Nordosten der Türkei mindestens vier Menschen ums Leben gekommen. Wie die türkische Nachrichtenagentur Anadolu berichtete, riss ein Erdbeben in der Provinz Artvin an der Grenze zu Georgien am Mittwochabend das dreistöckige Haus einer Familie mit sich; drei Frauen im Alter von 17,15 und 54 Jahren starben, ein dreijähriges Mädchen konnten die Retter lebend aus den Trümmern bergen. Die Suche nach dem ebenfalls unter den Trümmern vermuteten Familienvater wurde fortgesetzt.

**113 Was hat den Sturz des dreistöckigen Hauses in der Provinz Artvin ausgelöst?**

- A) Eine Nachricht
- B) Ein Erdbeben
- C) Ein Erdbeben
- D) Ein Unfall
- E) Eine Krankheit

**114 Wieviel Frauen sind ums Leben gekommen?**

- A) zwei
- B) drei
- C) vier
- D) fünf
- E) sechs

**115 - 117. sorular aşağıdaki paragrafa göre cevaplandırılacaktır.**

Der Ministerpräsident der Türkei Recep T. Erdoğan äußerte die Hoffnung auf die Teilnahme Russlands und Irans an der Umsetzung des Projektes Nabucco. Durch das Projekt einer Gas-Pipeline werden die Gaslieferungen vom Kaspischen Meer nach Europa unter der Umgehung der Russischen Föderation vorgesehen. "Wir plädieren für den Beitritt Irans zu diesem Projekt, wenn die Umstände günstig liegen. Wir hoffen auch auf die Teilnahme Russlands", sagte der türkische Regierungschef am 13. Juli in Ankara auf dem Gipfel, während dessen das Nabucco-Abkommen auf Regierungsebene unterschrieben wurde. Recep T. Erdoğan bezeichnete die Unterzeichnung des Abkommens als "ein historisches Moment". Der türkische Ministerpräsident ist mit jenen Stimmen nicht einverstanden, die Nabucco als Traum bezeichnen. "Heute halten manche das Projekt für eine Phantasie. Dasselbe wurde aber über das Projekt der Erdöl-Pipeline Bakü-Tiflis-Ceyhan gesagt, die heute erfolgreich funktioniert", ergänzte Erdoğan.

**115 Mit der Änderung des Projektes Nabucco, .....**

- A) kann man von einem phantasievollen In- und Auslandstransport sprechen.
- B) soll die Teilnahme von Russland und Iran für die Erdöl-Pipeline verwirklicht werden.
- C) wird die Öllieferung über Bakü-Tiflis und Ceyhan nach Europa sehr erfolgreich funktionieren.
- D) wird die Gaslieferung vom Kaspischen Meer nach Europa unter Umgehung des Russischen Staates geplant.
- E) werden die Erdöllieferungen von Iran viel günstiger.

**116 Während der Unterzeichnung des Nabucco-Abkommens, .....**

- A) hoffte der Regierungschef auf die Mitgliedschaft von Russland.
- B) seien in die Hauptstadt der Türkei die Vertreter von 20 Ländern angekommen.
- C) waren alle mit ihren Stimmen einig.
- D) wollte auch Irak an diesem Projekt mitwirken.
- E) bezeichnete der Regierungschef dieses Projekt als ein Traum.

21 Kasım 2009 HB-202-B

117 Für Recep T. Erdoğan war die Unterzeichnung des Abkommens keine Utopie, .....

- A) denn jene Stimmen für die Unterzeichnung des Abkommens war nicht historisch.
- B) weil Iran niemals für die Einstimmung dieses Projekts bereit war.
- C) weil heute auch das Projekt der Erdölrohrleitung Bakü-Tiflis-Ceyhan sehr gut läuft.
- D) denn die Teilnahme von Russland war schon seit Jahren ein Traumwunsch.
- E) weil auch das Projekt vom Gas-Pipeline nicht mit Erfolg verwirklicht wurde.

118-120. sorularda, verilen paragrafta boş bırakılan yeri doğru şekilde tamamlayan ifadeyi bulunuz.

118 Zwischen der Türkei und den Mitgliedstaaten der Europäischen Union bestehen seit vielen Jahren enge, freundschaftliche Beziehungen. .... Im Rahmen der NATO, bei der Stabilisierung von Krisenregionen und beim Kampf gegen den internationalen Terrorismus arbeiten wir eng und vertrauensvoll zusammen. CDU ve CSU im Europäischen Parlament bekennen sich klar zu einem freundschaftlichen Verhältnis zur Türkei: Größe, politisches Gewicht und Geschichte machen die Türkei zu einem erstrangigen Partner der Europäischen Union. Wir sind überzeugt davon, dass eine enge partnerschaftliche Beziehung zur Türkei auch in Zukunft für die erfolgreiche Entwicklung der EU von herausragender Bedeutung ist.

- A) Als Mitglied der CDU können sie am politischen, wirtschaftlichen und kulturellen Leben in unserer Gesellschaft mitwirken.
- B) Das Portal versteht sich als zentrale Informationsplattform zum Thema Integration.
- C) Wenn der Berliner Politiker Özcan Mutlu könnte, würde er jeden einzelnen dieser Akademiker hier halten.
- D) Gegenwärtig wird breit über die Integration von Türken in Deutschland diskutiert.
- E) Die Türkei ist für Deutschland und Europa ein geschätzter und zuverlässiger Partner.

119 ..... Hier hilft ein Haushaltsbuch über mindestens ein Monat plus zusätzliche Ausgaben im Quartal oder einmalige Ausgaben und Einnahmen im Jahr. Schauen Sie ihre Kontoauszüge durch und notieren Sie alle Werte. Ihre monatlichen Ausgaben sollten Sie auch nicht zu knapp bemessen und immer eine kleine Reserve einrechnen.

- A) Finanzberater werden Ihnen maßgeschneiderte Angebote unterbreiten und mit Ihnen besprechen.
- B) Sie müssen Ihre gewünschte Kreditsumme auswählen und den Tilgungsrechner starten.
- C) Sie brauchen Geld, doch zuerst kommt das Planen der Einnahmen und Ausgaben.
- D) Der Kreditgeber ermittelt, ob Sie genügend Eigenkapital besitzen, sowie Sicherheiten, ob Sie Schulden haben etc.
- E) Die Höhe der Vorfälligkeit hängt von der Restschuld, der Kreditlaufzeit, den Raten und des Zinssatzes ab.

120 Alle vier Jahre wird über die politische Zusammensetzung des Bundestags abgestimmt. Das Parlament, dem regulär 598 Abgeordnete angehören, ist das Herzstück des politischen Systems und oberstes demokratisches Staatsorgan der Bundesrepublik Deutschland. .... In der gerade zu Ende gegangenen 16. Wahlperiode hat das Parlament rund 600 Gesetze beschlossen. Seit Gründung der Bundesrepublik 1949 wurden mehr als 6000 neue Gesetze verkündet. Neben dieser wichtigen Rolle für die Legislative ist das Parlament auch für die Wahl des Bundeskanzlers und die Kontrolle der Bundesregierung verantwortlich.

- A) Im Parlament werden Gesetze beraten und verabschiedet.
- B) Sie hat in den vergangenen vier Jahren unter der ersten deutschen Bundeskanzlerin Angela Merkel regiert.
- C) Insgesamt hat der zuständige Bundewahlausschuss für die Bundestagswahl 29 Parteien zugelassen.
- D) An den Wahlen beteiligten sich 77,7 Prozent der Wahlberechtigten.
- E) Nach Schließung der Wahllokale am 27. September um 18 Uhr wartet ganz Deutschland gespannt auf die ersten Hochrechnungen.

21 Kasım 2009 HB-202-B

**YABANCI DİL  
FRANSIZCA**

**97-106. sorularda, cümledeki boşluğu doğru şekilde tamamlayan kelimeyi veya ifadeyi bulunuz.**

- 97. La demande de monnaie baisse ..... le taux d'intérêt augmente.**
- A) pendant  
B) que  
C) quand  
D) à cause de  
E) avec
- 98. L'opération d'emprunt est matérialisée par un contrat conclu ..... l'emprunteur et le prêteur.**
- A) de  
B) dans  
C) à  
D) au milieu de  
E) entre
- 99. Si la demande de monnaie augmentait, les taux d'intérêt ..... élevés.**
- A) avait été  
B) sera  
C) ont été  
D) seraient  
E) sont
- 100. Quand on formule une demande de crédit, il faut la ..... .**
- A) justifiez  
B) justifier  
C) justifiée  
D) justifiant  
E) justification
- 101. Les banques offrent ..... solutions aux personnes qui veulent faire des placements.**
- A) beaucoup  
B) très  
C) plus  
D) tous  
E) plusieurs
- 102. La monnaie permet aux hommes d'échanger les richesses ..... .**
- A) que produisent  
B) qui produisent  
C) qu'ils produisent  
D) qu'il produit  
E) qui produit
- 103. L'euro est la monnaie adoptée par les pays ..... à l'Union économique et monétaire.**
- A) ont participé  
B) participaient  
C) participent  
D) participant  
E) participer
- 104. Il faut que vous ..... cette facture le plus tôt possible.**
- A) régliez  
B) aviez réglé  
C) réglez  
D) régler  
E) êtes réglé
- 105. Le crédit à court terme est un crédit ..... la durée est inférieure à 2 ans.**
- A) celui  
B) lequel  
C) qui  
D) que  
E) dont
- 106. La carte de crédit est ..... couramment utilisée que le chèque.**
- A) plus  
B) le plus  
C) beaucoup  
D) toujours  
E) très

21 Kasım 2009 HB-202-B

107-109. sorularda, verilen Fransızca cümlelerin Türkçe dengini bulunuz.

**107 Avant le 1er janvier 2002, chacun des pays de la zone euro disposait de sa monnaie nationale.**

- A) 1 Ocak 2002'ye kadar kendi ulusal paralarını kullanan ülkeler, şimdi Avro Bölgesine dahildir.
- B) 1 Ocak 2002'den sonra, Avro'yu kabul eden ülkelerin hepsi kendi ulusal paralarını bıraktılar.
- C) 1 Ocak 2002'den önce, Avrupa Birliği ülkelerinin hiçbir para birimi olarak Avro kullanmıyordu.
- D) 1 Ocak 2002'den önce, Avro Bölgesine dahil ülkelerin her birinin kendi ulusal parası vardı.
- E) 1 Ocak 2002'den sonra, Avro Bölgesi ülkelerinin her biri bu parayı ulusal para birimi olarak benimsedi.

**108 Il y a déficit budgétaire quand les charges sont supérieures aux ressources.**

- A) Bütçede açık varsa, giderler gelirlerin çok üstünde demektir.
- B) Harcamalar gelirlerden fazlaysa, bütçe açık verir.
- C) Bütçe fazlası, gelirlerin harcamaları aştığını gösterir.
- D) Giderler gelirleri aştığı zaman ek bütçe hazırlanır.
- E) Bütçe açığı, kamu harcamaları yüksek olduğunda ortaya çıkar.

**109 La facture aurait dû être payée avant la fin du mois.**

- A) Faturanın ay sonundan önce ödenmiş olması gerekiyordu.
- B) Faturanın ay sonuna kadar ödenmesi bekleniyor.
- C) Faturayı ay sonundan önce ödemeniz gerekiyor.
- D) Faturanın en son geçtiğimiz ay ödenmesi gerekiyordu.
- E) Faturanın son ödeme tarihi önümüzdeki ay sonudur.

110-112. sorularda, verilen Türkçe cümlelerin Fransızca dengini bulunuz.

**110 Bir çek defterinin verilmesi bankanın takdirine bırakılmıştır.**

- A) La délivrance d'un chéquier dépend de la demande du client.
- B) Les clients laissent à la banque la décision de leur délivrer un chéquier.
- C) Les banques ont renoncé à laisser des chèquiers à l'adresse du client.
- D) Les banques ne veulent plus vous délivrer un chéquier.
- E) La délivrance d'un chéquier est laissée à l'appréciation de la banque.

**111 Üç Fransız'dan yalnızca biri tüketici kredisi kullanıyor.**

- A) Les français utilisent le crédit revolving depuis seulement 3 ans.
- B) Tous les 3 des français utilisent le crédit à la consommation.
- C) Un français sur 3 utilise seulement le crédit immobilier.
- D) Seulement un français sur 3 utilise le crédit à la consommation.
- E) Le crédit utilisé par seulement l'un des 3 français, c'est le crédit gratuit.

**112 Dövizler kambiyo piyasasında alınıp satılırlar.**

- A) Les établissements de crédit s'échangent des devises.
- B) Les devises s'achètent et se vendent sur le marché des changes.
- C) Le change consiste à acheter ou à vendre des devises.
- D) Sur le marché des changes, on vend et revend des devises.
- E) On achète des devises pour les revendre sur le marché des changes.

113-115. sorularda, sırasıyla okunduğunda anlam bütünlüğünü bozan cümleyi bulunuz.

- 113 I. Si un compte joint est ouvert au nom de M. ou M. chacun des co-titulaires du compte peut effectuer seul toute opération sur le compte.  
 II. S'il est ouvert au nom de M. et M. la signature de chacun des co-titulaires est nécessaire pour toutes les opérations.  
 III. Toute personne résidant en France a droit à l'ouverture d'un compte de dépôt dans l'établissement de crédit de son choix.  
 IV. En ouvrant un compte joint, les co-titulaires de ce compte sont créanciers à part entière du solde créditeur mais ils sont également débiteurs de l'éventuel déficit.  
 V. En cas de décès, si le compte est ouvert au nom de M. ou M. le survivant peut continuer à le faire fonctionner sauf opposition des héritiers; s'il est ouvert au nom de M. et M. le compte est bloqué.
- A) I  
 B) II  
 C) III  
 D) IV  
 E) V

- 114 I. Aujourd'hui, l'argent sur un compte chèque ne génère que très peu ou pas d'intérêts.  
 II. Le porteur du chèque est assuré de son paiement pendant toute la durée de validité du chèque (1 an et 8 jours en France).  
 III. C'est pourquoi il est préférable de ne pas y laisser de fonds au delà des besoins quotidiens.  
 IV. Les placements pratiques sont les comptes épargne ou les placements bancaires.  
 V. Ceux-ci peuvent être retirés par une simple notification à la banque, c'est souvent une affaire de quelques heures.
- A) I  
 B) II  
 C) III  
 D) IV  
 E) V

- 115 I. La procuration est l'autorisation donnée par le titulaire du compte à une tierce personne de faire fonctionner le compte.  
 II. Celui qui donne la procuration s'appelle le mandant; celui qui reçoit la procuration s'appelle le mandataire.  
 III. La procuration peut être limitée à certaines opérations ou être totale.  
 IV. La délivrance d'un chéquier est laissée à l'appréciation de la banque; en cas de refus, la banque doit justifier ce refus.  
 V. Elle peut être donnée à plusieurs personnes qui pourront agir séparément (chacune peut agir seul) ou conjointement (l'ensemble des mandataires opère en même temps).
- A) I  
 B) II  
 C) III  
 D) IV  
 E) V

116. soruyu verilen paragrafa göre cevaplayınız.

- 116 Les contrôles des prix sont plus courants dans d'autres pays que les Etats-Unis. Mettons de côté les contrôles en période de guerre (deuxième guerre mondiale et guerre coréenne), les seuls contrôles de prix qui ont été imposés en période de paix aux Etats-Unis, furent ceux promulgués sous l'administration de Nixon entre 1971 et 1974. Le contrôle le plus dur a consisté en un gel des prix et des salaires dans lequel aucun prix ou salaire ne pouvait dépasser son niveau de l'année d'avant. Le gel des salaires a été très impopulaire.

D'après le texte, .....

- A) Les autres pays appliquent des contrôles des prix plus souvent que les Etats-Unis  
 B) Aux Etats-Unis, il n'y a pas eu de contrôles des prix en période de guerre  
 C) Nixon était contre les contrôles des prix en période de paix  
 D) L'année d'avant on a eu recours à un gel des prix et des salaires  
 E) Le peuple est très content du gel des salaires

**117. ve 118. sorular aşağıdaki parçaya göre cevaplandırılacaktır.**

Le cautionnement est l'engagement pris par un tiers, appelé caution, de s'exécuter en cas de défaillance du débiteur. On distingue le cautionnement simple et le cautionnement solidaire. Le cautionnement simple est en pratique, très rare. Dans le cas du cautionnement solidaire, la caution peut être appelée à payer dès que le débiteur principal manque à ses engagements. Lorsque plusieurs personnes sont cautions solidaires, elles garantissent ensemble le créancier et chacune est engagée pour le tout. Si l'acte de caution ne le précise pas, la caution ne garantit que le capital.

**117 Que peut être le titre de ce texte ?**

- A) Les engagements du débiteur
- B) La caution et le capital
- C) Le cautionnement
- D) L'acte de caution
- E) Le cautionnement solidaire

**118 Si l'emprunteur est défaillant ..... .**

- A) la caution aussi manque à ses engagements
- B) la personne qui se porte caution ne garantit pas le capital
- C) plusieurs personnes sont cautions solidaires
- D) la caution fait appel au créancier
- E) c'est la caution qui est appelée à payer à sa place

**119. ve 120. sorular aşağıdaki parçaya göre cevaplandırılacaktır.**

Il est très pratique de faire ses achats avec une carte de crédit. Les cartes de crédit vous permettent d'effectuer des achats jusqu'à concurrence d'un montant préétabli, pour lesquels vous êtes facturé à une date ultérieure. Elles vous autorisent de retarder votre solde d'un cycle de facturation à un autre. Cependant, vous devez déboursier un montant minimal chaque mois, et à tout montant impayé sont ajoutés des frais d'intérêt qui sont calculés d'après un taux annuel en pourcentage, le TAP.

**119 D'après le texte, ..... .**

- A) la carte de crédit vous permet de retarder votre solde pendant un an
- B) les cartes de crédit vous permettent d'effectuer des achats sans aucune limitation
- C) il faut régler un montant minimal du solde de la carte de crédit chaque mois
- D) il n'est pas très pratique d'utiliser plus d'une carte de crédit
- E) il est obligatoire de rembourser le montant total à la date d'échéance du paiement

**120 Quand vous achetez avec une carte de crédit ..... .**

- A) vous pouvez faire des achats jusqu'à la limite d'un montant préétabli
- B) des frais d'intérêt sont ajoutés au montant de vos achats
- C) vous êtes facturé à la date même de vos achats
- D) vous devez régler sur place une partie du montant de vos achats
- E) vous devez aussi payer le TAP

## SINAVDA UYGULANACAK KURALLAR

1. Sınav süresince görevlilerle konuşmak ve soru sormak yasaktır. Sınav salonunda konuyla ilgili kitap, not ve benzeri şeyler bulundurmamak sınavın iptalini gerektirir.
2. Sınav sırasında kopya yapan, yapmaya teşebbüs eden ve kopya verenlerin kimlikleri sınav tutanağına yazılacak ve sınavları geçersiz sayılacaktır.
3. Sınav sırasında herhangi bir nedenle dışarı çıkmak yasaktır.
4. Sınavın başlamasını izleyen ilk 30 dakika ve sınav süresinin son 5 dakikası içinde, sınavlarını tamamlasalar bile hiçbir adayın salondan çıkmasına izin verilmeyecektir. Sınavın başlamasını izleyen ilk 15 dakikadan sonra hiç bir aday sınava alınmaz.
5. Size verilen cevap kâğıdının üzerinde yazan numara ve ismin size ait olup olmadığını kontrol ediniz. Cevap kâğıdı size ait değilse, görevlileri uyarıp size ait olan cevap kâğıdını alınız. Daha sonra cevap kâğıdı üzerinde ayrılmış olan yerlere TC kimlik numaranızı ve test grubunuzu kodlayınız, adınızı soyadınızı yazınız ve ilgili yeri imzalayınız.
6. Soru kitapçığının sayfalarının eksik olup olmadığını, basım hatasının bulunup bulunmadığını kontrol ediniz. Varsa özürlü soru kitapçığını değiştirmesi için salon başkanına başvurunuz. Soru kitapçığının üzerinde ayrılan yere, adınızı, soyadınızı, TC kimlik numaranızı ve bu salonun numarasını yazınız. Sınav sonunda soru kitapçıkları toplanacak ve sınav merkezinde tek tek incelenecektir. Soru kitapçığının bir tek sayfası bile eksik çıksa sınavınız geçersiz sayılacaktır.
7. Soru kitapçığının sayfalarındaki boş yerleri müsvedde yapmak için kullanabilirsiniz. Başka bir kâğıdı müsvedde olarak kullanmak yasaktır.
8. Adayların sorulara verdikleri yanıtları herhangi bir yere yazmaları ve bunu sınav salonundan dışarıya çıkarmaları yasaktır. Bu kurala uymayanların sınavları geçersiz sayılır.
9. Sınav sırasında sigara içilmesi, adayların birbirinden kalem, silgi vb. şeyleri istemesi yasaktır.
10. Sınav sırasında hesap makinesi kullanılabilir. Ancak üzerinde program yapılmasına, saklanmasına ve çalıştırılmasına izin veren (EXE, STORE, RUN gibi tuşları bulunduran) hesap makineleri kullanılamaz.
11. Adaylar sınav sırasında yanlarında telsiz, cep telefonu, çağrı cihazı vb. iletişim araçlarını bulunduramazlar. Yanlarında bu tür cihazları bulunanların, bunları sınav sonrasında almak üzere salon başkanına teslim etmeleri gerekir. Aksine davrananların sınavı geçersiz sayılır.
12. Biraz sonra dağıtılacak olan soru kitapçığında test ile ilgili açıklamalar yazılıdır. Bu açıklamaları okumadan ve size "SINAV BAŞLAMIŞTIR" denmeden soruları cevaplamaya başlamayınız.

**SINAVLARINIZDA BAŞARILAR DİLERİZ.**