



ANADOLU ÜNİVERSİTESİ



HB – 201

TÜRKİYE HALK BANKASI UZMAN YARDIMCISI GİRİŞ SINAVI

21 KASIM 2009 – Cumartesi 14.30

TEST GRUBUNUZ

A

CEVAP KÂĞIDINIZA İŞARETLEMİYİ UNUTMAYINIZ.

ADAYIN

SOYADI :

ADI :

TC KİMLİK NUMARASI :

SINAV SALON NO: SIRA NO:

Soyadınızı, adınızı, TC kimlik numaranızı, salon ve sıra numaranızı yukarıya yazmayı unutmayınız.

FONKSİYONEL OLMAYAN HESAP MAKİNASI KULLANILABİLİR.

GENEL AÇIKLAMA

1. Bu soru kitapçığındaki testler şunlardır:

| Testin Adı | Soru Sayısı | Sayfa No |
|-------------------|--------------------|-----------------|
| ALAN BİLGİSİ | 60 | 2 |
| GENEL KÜLTÜR | 18 | 11 |
| GENEL YETENEK | 18 | 14 |
| YABANCI DİL | 24 | |
| İNGİLİZCE | | 18 |
| ALMANCA | | 24 |
| FRANSIZCA | | 29 |

2. Toplam sınav süresi **180** dakikadır.

3. Cevaplamaya istediğiniz testin, istediğiniz sorusundan başlayabilirsiniz. Yalnız cevaplarınızı, cevap kâğıdında o test için ayrılmış olan bölümdeki aynı numaralı cevap yerine işaretlemeyi unutmayınız.

4. Cevaplarınızı koyu siyah ve yumuşak bir kurşunkalemle işaretleyiniz. İşaretinizi cevap yerinin dışına taşırmayınız. Tükenmez veya mürekkepli kalem kullanmayınız.

5. Değiştirmek istediğiniz bir cevabı yumuşak bir silgi ile, cevap kâğıdını örselemeden temizce siliniz ve doğru cevabınızı işaretlemeyi unutmayınız.

6. Cevap kâğıdınızı buruşturmayınız, katlamayınız ve üzerine gereksiz hiçbir işaret koymayınız.

7. Bu kitapçığındaki her sorunun bir tek doğru cevabı vardır. Bir soru için birden çok cevap yeri işaretlenmişse o sorunun cevabı değerlendirme dışı bırakılacaktır.

8. Yanlış cevaplarınız dikkate alınmayacaktır. Bu nedenle kitapçığındaki tüm sorular için size doğru gelen seçeneği işaretleyerek cevapsız soru bırakmamanız yararınıza olacaktır.

9. Kitapçığın sayfalarındaki boş yerleri müsvedde için kullanabilirsiniz.

Anadolu Üniversitesi tarafından hazırlanmış olan bu testlerin her hakkı saklıdır. Hangi amaçla olursa olsun, testlerin tamamının veya bir kısmının Anadolu Üniversitesi'nin yazılı izni olmadan kopya edilmesi, fotoğraflarının çekilmesi, herhangi bir yolla çoğaltılması, yayımlanması ya da kullanılması yasaktır. Bu yasağa uymayanlar gerekli cezai sorumluluğu ve testlerin hazırlanmasındaki mali külfeti peşinen kabullenmiş sayılır.

ALAN BİLGİSİ

1. **Faydalı ömrü 10 yıl ve değeri 400.000 TL olan iktisadi kıymet için azalan bakiyeler usulüne göre amortisman ayrılmak istendiğinde ilk yıl ayrılacak amortisman tutarı kaç TL dir?**

- A) 80.000
- B) 40.000
- C) 20.000
- D) 10.000
- E) 4.000

2. **Aşağıdakilerden hangisi için en yüksek emlak vergisi oranı uygulanmaktadır?**

- A) Diğer belediye sınırları içindeki arsa
- B) Diğer belediye sınırları içindeki işyeri
- C) Büyükşehir belediye sınırları içindeki arsa
- D) Büyükşehir belediye sınırları içindeki işyeri
- E) Büyükşehir belediye sınırları içindeki arazi

3. **Bütçe açıklarının finansmanı dış kaynaklardan alınan borçla sağlanıyorsa, bu borcun ödenmesinde sorun olmaması için aşağıdaki koşullardan hangisi sağlanmalıdır?**

- A) Düşük faizle borçlanılması
- B) Alınan borcun uzun vadeli olması
- C) Dış ticaret fazlası yaratılması
- D) Borcun geri ödenmesi aşamasında yeni dış borç alınması
- E) Borcun döviz cinsinden alınması

4. **Artan kamu harcamalarının dışlama etkisi yaratmaması için aşağıdakilerden hangisi alınabilecek önlemlerden biridir?**

- A) Para arzının artırılması
- B) Kamu harcamasının, özel kesimden borçlanarak finanse edilmesi
- C) Kamu harcamalarının mal ve hizmet alımına yönltilmesi
- D) Kamu harcamalarının transfer harcamalarına yönltilmesi
- E) Kamu harcamalarının, ticari bankalardan borçlanarak finanse edilmesi

5. **Aşağıdakilerden hangisi kamu harcamalarının otomatik stabilizatör olarak etkinliğini sınırlandıran unsurlardan biridir?**

- A) Kamu gelirlerinin kamu harcamalarının altında olması
- B) Devletin ekonomi içindeki payının küçük olması
- C) Kamu harcamalarının bileşiminde transfer harcamalarının payının az olması
- D) Kamu harcamalarının milli gelire oranının düşük olması
- E) Kamu harcamalarının milli gelirdeki değişikliklerden bağımsız olması

6. **Enflasyonla mücadelede, gider vergilerinin gelir vergilerine göre daha etkin olmasının temel nedeni aşağıdakilerden hangisidir?**

- A) Vergi sisteminde istisna ve muafiyetlerin çok olması
- B) Ekonomide vergi kaçakçılığının yaygın olması
- C) Gelir vergisine yönelik politik direncin yüksek olması
- D) Gelir vergisinin artan oranlılığının yetersiz olması
- E) Gelir vergisinin bir kısmının tasarruflardan ödenebilmesi

7. **Kıymetli evrakla ilgili aşağıdaki ifadelerden hangisi yanlıştır?**

- A) Kambiyo senetlerini içermez.
- B) Senette yazılı hak, senetten ayrı olarak ileri sürülemez.
- C) Senette yazılı hak, senetten ayrı olarak devredilemez.
- D) Yazılı senetlerdir.
- E) Sıkı şekil şartlarına bağlanmıştır.

8. **Aşağıdakilerden hangisi tek bir kişinin irade açıklamasında bulunması ile hukuki sonuç doğuran bir işlemdir?**

- A) Kira sözleşmesi
- B) Vekâlet
- C) Fesh-i ihbar
- D) Alım- satım
- E) Bağışlama

21 Kasım 2009 HB-201-A

9. Alacağın temliki ile ilgili aşağıdaki ifadelerden hangisi yanlıştır?

- A) Borçlu iyi niyetli ise alacağı eski alacaklıya ödemekle borcundan kurtulur.
- B) Resmi yazılı şekilde yapılmalıdır.
- C) Borçlunun iznine gerek yoktur.
- D) Alacaklı tarafından gerçekleştirilir.
- E) Hukuki bir işlemdir.

10. Kanunun yazılı veya resmi bir şekle tabi tuttuğu bir hukuki işlem, bu şekilde yapılmaz ise aşağıdakilerden hangisi söz konusu olur?

- A) Hukuki işlem geçersizdir ancak, hukuki işlemde bir taahhüt yer almışsa bu taahhüt geçerlidir.
- B) Hukuku işlem hiç doğmaz.
- C) Tarafların iradeleri uyumuş olduğundan işlem geçerlidir.
- D) Hukuki işlem şeklen geçerlidir; şekle uyulmama nedeniyle mağdur olan taraf hukuki işlemin yok sayılması için dava açabilir.
- E) Hukuki işlem doğar ancak, iptal ettirilebilir.

11. Para borçları ile ilgili aşağıdaki ifadelerden hangisi yanlıştır?

- A) Kural olarak, memleket parasıyla ödenir.
- B) Kural olarak, ödeme zamanında alacaklının yerleşim yerinin bulunduğu yerde ifa olunur.
- C) Alacaklı kabul etmese bile alacaklının bankadaki hesabına para yatırılması ifa sayılır.
- D) Kural olarak, nakit olarak ödenir.
- E) Çek ile ödenmesi, ancak alacaklı bunu kabul ederse ifa sayılır.

12. I. İcra
II. Kast
III. İhmal
IV. Taksir

Yukarıdakilerden hangileri Ceza Hukukuna göre suçun maddi unsuru içerisinde yer alır?

- A) I ve II
- B) I ve III
- C) II ve III
- D) II ve IV
- E) III ve IV

13. İflasın açılması ile birlikte borçlunun haczedilmesi caiz olan mallarının bütününe verilen ad aşağıdakilerden hangisidir?

- A) Hacizli mal
- B) Müflis
- C) İflas masası
- D) Tereke
- E) Mamelek

14. Bir sözleşmenin yapılabilmesi için gerekli olan iki irade açıklamasından zaman bakımından önce yapılanına verilen ad aşağıdakilerden hangisidir?

- A) Kabul
- B) Teklif
- C) Edim
- D) İcap
- E) Öngörü

15. Kendisine yetki verilen temsilcinin, hukuki işlemi yaparken onu başkasının adına yapmakta olduğunu karşısındaki kişilere söylemediği ve bundan dolayı üçüncü kişinin karşısındaki temsilci olduğunu bilmeden kendisi adına yaptığını sandığı temsil türü aşağıdakilerden hangisidir?

- A) Yetkili temsil
- B) Yetkisiz temsil
- C) Gizli temsil
- D) Doğrudan doğruya temsil
- E) Dolaylı temsil

16. Aşağıdakilerden hangisi ticari işletme bilançosunun aktifinde yer almaz?

- A) Yabancı paralar
- B) Sermaye
- C) Mallar
- D) Alacaklar
- E) Demirbaşlar

17. Para değeri ile ölçülebilen artışlar için borçlandırılan, azalışlar için alacaklandırılan aktif hesap aşağıdakilerden hangisidir?

- A) Yurtiçi Satışlar Hesabı
- B) Bankalar Hesabı
- C) Banka Kredileri Hesabı
- D) Sermaye Hesabı
- E) Dönem Kârı veya Zararı Hesabı

21 Kasım 2009 HB-201-A

18. Dönem Kârı veya Zararı Hesabının borç toplamı 900.000 TL ve alacak toplamı 800.000 TL dir.

Bu bilgilere göre muhasebe kaydında aşağıdakilerden hangisi yapılır?

- A) Dönem Net Zararı Hesabı 100.000 alacaklandırılır.
 B) Dönem Net Kârı Hesabı 100.000 borçlandırılır.
 C) Dönem Kârı veya Zararı Hesabı 100.000 borçlandırılır.
 D) Dönem Net Zararı Hesabı 100.000 borçlandırılır.
 E) Dönem Net Kârı Hesabı 100.000 alacaklandırılır.

19. İşletmenin 250.000 TL tutarlı senetsiz ticari alacağı normal süresi içinde tahsil edilememiş ve gerekli yasal koşullar sağlanarak şüpheli ticari alacak karşılığı ayrılmıştır.

Bu bilgilere göre yapılacak yevmiye kaydı aşağıdakilerden hangisidir?

A)

| | | |
|---|---------|---------|
| ŞÜPHELİ TİCARİ ALACAKLAR KARŞILIĞI HS. | 250.000 | |
| ŞÜPHELİ TİCARİ ALACAKLAR KARŞILIĞI HS. | | 250.000 |

B)

| | | |
|---|---------|---------|
| KARŞILIK GİDERLERİ HS. | 250.000 | |
| ŞÜPHELİ TİCARİ ALACAKLAR KARŞILIĞI HS. | | 250.000 |

C)

| | | |
|---|---------|---------|
| ŞÜPHELİ TİCARİ ALACAKLAR HS. | 250.000 | |
| ALICILAR HS. | | 250.000 |
| ŞÜPHELİ TİCARİ ALACAKLAR KARŞILIĞI HS. | 250.000 | |
| KARŞILIK GİDERLERİ HS. | | 250.000 |

D)

| | | |
|---|---------|---------|
| ALICILAR HS. | 250.000 | |
| ŞÜPHELİ TİCARİ ALACAKLAR KARŞILIĞI HS. | | 250.000 |

E)

| | | |
|---|---------|---------|
| ŞÜPHELİ TİCARİ ALACAKLAR HS. | 250.000 | |
| ALICILAR HS. | | 150.000 |
| ŞÜPHELİ TİCARİ ALACAKLAR KARŞILIĞI HS. | | 100.000 |

20. İşletme 600.000 TL maliyetli elektronik cihazları için normal amortisman yöntemine göre %20 oranında amortisman ayıracaktır.

Bu bilgilere göre yapılacak yevmiye kaydı aşağıdakilerden hangisidir?

A)

| | | |
|---------------------------------|---------|---------|
| TESİS MAKİNE VE CİHAZLAR HS. | 120.000 | |
| GENEL YÖNETİM GİDERLERİ HS. | | 120.000 |

B)

| | | |
|--------------------------------|---------|---------|
| GENEL YÖNETİM GİDERLERİ HS. | 120.000 | |
| KASA HS. | | 120.000 |

C)

| | | |
|--------------------------------|---------|---------|
| GENEL YÖNETİM GİDERLERİ HS. | 120.000 | |
| DEMİRBAŞLAR HS. | | 120.000 |

D)

| | | |
|--------------------------------|---------|---------|
| GENEL YÖNETİM GİDERLERİ HS. | 120.000 | |
| BİRİKMİŞ AMORTİSMANLAR HS. | | 120.000 |

E)

| | | |
|--------------------------------|---------|---------|
| KASA HS. | 120.000 | |
| GENEL YÖNETİM GİDERLERİ HS. | | 120.000 |

21. Banka yetkilisi, ticari bir bankadaki TL kurumsal kredi hesabından harcama yapan müşterisinin bu işlemini muhasebeleştirmek istediğinde aşağıdakilerden hangisini yapar?

- A) Kısa Vadeli Açık Diğer Krediler hesabını alacaklandırır.
 B) Mali Kesime Verilen Kısa Vadeli Krediler hesabını alacaklandırır.
 C) Kasa Hesabını borçlandırır.
 D) Mali Kesime Verilen Kısa Vadeli Krediler hesabını borçlandırır.
 E) Kısa Vadeli Açık Diğer Krediler hesabını borçlandırır.

21 Kasım 2009 HB-201-A

22. TÜRK LİRASI
MEVDUATA VERİLEN FAİZLER HS. XXX
TASARRUF MEVDUATI- VADELİ HS. XXX

Bir ticari bankanın muhasebe servisinden alınan bu yevmiye kaydı aşağıdaki işlemlerden hangisine aittir?

- A) Vadeli Mevduat Hesabı sahibi gerçek kişi adına dönem faizi tahakkuk ettirilmesine
B) Vadesiz Mevduat Hesabı sahibi gerçek kişi adına dönem faizi tahakkuk ettirilmesine
C) Gelir vergisi ve fon kesintisi yapılması kaydına
D) Çeklerin faiziyle birlikte takas odası tarafından kabul edilmesine
E) Vadeli Mevduat Hesabı sahibi gerçek kişiden dönem faizi tahsil edilmesine

23. Bir işletmenin hasılat, gelir ve kârlarının aynı döneme ait satışların maliyeti, gider ve zararları ile karşılaştırılmasını öngören temel muhasebe kavramı gereği düzenlenen mali tablo aşağıdakilerden hangisidir?

- A) Fon akım tablosu
B) Finansman tablosu
C) Nakit akış tablosu
D) Gelir tablosu
E) Bilanço

24. Bir işletmeye ait bazı bilgiler aşağıdaki gibidir:

| İşletmenin Dönemsonu Bilançoları | | |
|----------------------------------|---------------|---------------|
| Kalemler/Yıllar | 2008 | 2007 |
| Dönen Varlıklar | 70.000 | 65.000 |
| Hazır Değerler | 10.000 | 5.000 |
| Menkul Kıymetler | -- | 8.000 |
| Ticari Alacaklar | 17.000 | 17.000 |
| Stoklar | 40.000 | 30.000 |
| Gelecek Aylara Ait Giderler | 3.000 | 5.000 |

| İşletmenin Gelir Tabloları | | |
|----------------------------|----------------|---------------|
| Kalemler/Yıllar | 2008 | 2007 |
| Brüt Satışlar | 120.000 | 100.000 |
| Satış İndirimleri | (20.000) | (10.000) |
| Net Satışlar | 100.000 | 90.000 |
| Satışların Maliyeti | (70.000) | (70.000) |
| Brüt Satış Kârı | 30.000 | 20.000 |

Bu tablolara göre, satışların maliyeti esas alınarak 2008 yılındaki stok devir hızı kaçtır?

- A) 0,5
B) 1
C) 1,5
D) 2
E) 2,5

25. A TL nin yıllık % x basit faiz oranıyla 3 yılda getirdiği faiz getirisi ile B TL nin yıllık % y basit faiz oranıyla 5 yılda getirdiği faiz getirisi eşittir.

A = 3B, y = x + 20 ve toplam faiz getirisi 18 000 TL olduğuna göre A + B kaçtır?

- A) 8 000
B) 12 000
C) 16 000
D) 20 000
E) 24 000

26. Yıllık % 20 bileşik faiz oranıyla bankaya yatırılan bir miktar para 4 yıl sonra faizi ile birlikte yaklaşık 62 200 TL olacağına göre, bankaya yaklaşık kaç TL yatırılmıştır?

- A) 24 000
B) 26 000
C) 30 000
D) 33 000
E) 35 000

21 Kasım 2009 HB-201-A

27. Bir satıcı bir malın % 20 sini % 30 kârla, % 40 ını % 20 zararlarla satıyor. Tüm satıştan % 10 kâr elde edebilmesi için geri kalan malı yüzde kaç kârla satmalıdır?

- A) 20
- B) 30
- C) 35
- D) 40
- E) 45

28. A malının fiyatı B malının fiyatının % 40 ıdır. B malının fiyatı % 20 azaltılıp, A malının fiyatı % 40 artırıldığına göre, A malının fiyatı B malının fiyatının yüzde kaç olur?

- A) 70
- B) 65
- C) 60
- D) 50
- E) 45

29. Bir malın etiket fiyatı % 40 kârla belirleniyor. Bu mal etiket fiyatı üzerinden % 20 indirimle a TL ye veya 56 TL indirimle b TL ye satılacaktır. $a < b$ olduğuna göre, bu malın etiket fiyatı aşağıdakilerden hangisi olabilir?

- A) 224 TL
- B) 238 TL
- C) 252 TL
- D) 280 TL
- E) 294 TL

30. Bir arsa her yıl bir önceki yıla göre % 20 değer kazanmıştır. 2 yıl sonra alış fiyatının % 10 u kadar indirim yapılarak satıldığına göre, bu arsada yüzde kaç kâr elde edilmiştir?

- A) 34
- B) 30
- C) 24
- D) 20
- E) 10

31. 22 000 TL nominal değerli 4 ay vadeli ve 12 000 TL nominal değerli 8 ay vadeli iki senet yerine 12 ay vadeli yeni bir senet veriliyor. Yeni senedin nominal değeri kaç TL dir? (Bu işlemde iç iskonto yöntemi ve iskonto oranı % 30 kullanılacaktır.)

- A) 28 000
- B) 36 000
- C) 39 000
- D) 42 000
- E) 45 000

32. Faydalı ömrü 15 yıl, hurda değeri 8 000 TL olan bir makinenin yıllık amortisman tutarı 200 TL dir. Doğrusal amortisman yöntemine göre bu makinenin maliyet değeri kaç TL dir?

- A) 9 000
- B) 9 600
- C) 11 000
- D) 11 600
- E) 12 000

33. Bir bankadan aylık % 3 faiz oranıyla alınan bir miktar para 48 ayda eşit taksitlerle geri ödenecektir.

Aylık taksit miktarı 2 000 TL olduğuna göre, bankadan kaç TL alınmıştır? $((1,03)^{48} @ 4$ alınız.)

- A) 45 000
- B) 50 000
- C) 55 000
- D) 58 000
- E) 60 000

34. Faiz taşımayan 90 gün vadeli 41 200 TL nominal değerli bir senet % 12 iskonto oranı üzerinden bir bankaya iç iskonto yöntemine göre iskonto ettiriliyor. Buna göre, iskonto miktarı kaç TL dir? (1 yıl = 360 gün)

- A) 600
- B) 800
- C) 950
- D) 1 000
- E) 1 200

21 Kasım 2009 HB-201-A

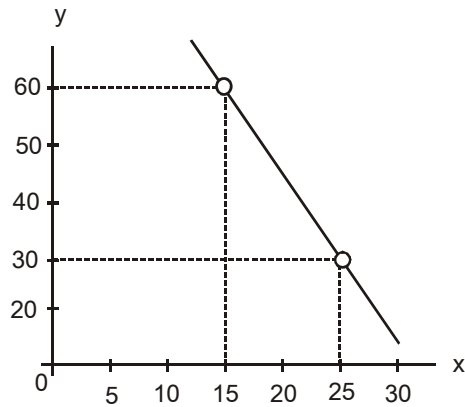
35. Yıllık nominal faiz oranı % 30 ve dört ayda bir faizlendirme yapılıyorsa, yıllık efektif faiz oranı yaklaşık yüzde kaçtır?

- A) 21
- B) 22
- C) 28
- D) 33
- E) 35

36. Bir bankadan 120 gün sonra ödenmek üzere bir miktar para istenmiştir. Banka yıllık % 20 faiz oranı üzerinden faiz tutarını peşin olarak tahsil ettikten sonra 14 000 TL ödeme yapmıştır. Buna göre, bankadan kaç TL istenmiştir? (Bir yıl = 360 gün)

- A) 15 000
- B) 16 000
- C) 16 500
- D) 16 800
- E) 17 000

37.



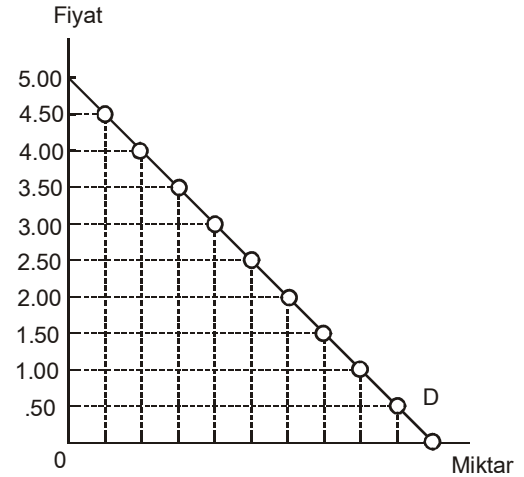
Yukarıda yer alan grafikteki eğrinin eğimi nedir?

- A) $-1/3$
- B) $-1/2$
- C) -2
- D) -3
- E) -4

38. Son on yılda tekstil ürünlerinde önemli ölçüde fiyat artışına karşın halkın her yıl satın aldığı tekstil ürünü miktarı da artmıştır. Bu durumla ilgili aşağıdaki ifadelerden hangisi doğrudur?

- A) Tekstil ürünleri arz eğrisi sola kaymıştır.
- B) Tekstil ürünleri talep eğrisi sağa kaymıştır.
- C) Tekstil ürünleri talep eğrisi sola kaymıştır.
- D) Tekstil ürünlerinde talep kanunu çalışmamaktadır.
- E) Tekstil ürünleri arz eğrisi sağa kaymıştır.

39.



A malına ilişkin talep eğrisini gösteren yukarıdaki grafiğe göre üreticiler fiyatı 2 TL den 1,50 TL ye düşürdüklerinde aşağıdaki durumlardan hangisi ortaya çıkar?

- A) Eksik veri nedeniyle değerlendirme yapılamaz.
- B) Talep inelastik olduğu için toplam gelir azalır.
- C) Talep esnek olduğu için toplam gelir artar.
- D) Talep inelastik olduğu için toplam talep artar.
- E) Talep esnek olduğu için toplam gelir azalır.

21 Kasım 2009 HB-201-A

40. Orijinal yağlıboya resmini tamamlayan bir sanatçı, tüm üretim maliyetlerini göz önüne alarak, yarattığı eserin fırsat maliyetini 1.000 TL olarak belirlemiştir. Bir sanatsever de bu yağlıboya tabloya 1.500 TL ödeyerek satın almıştır. Bu sanatseverin elde ettiği tüketici rantı kaç TL dir?

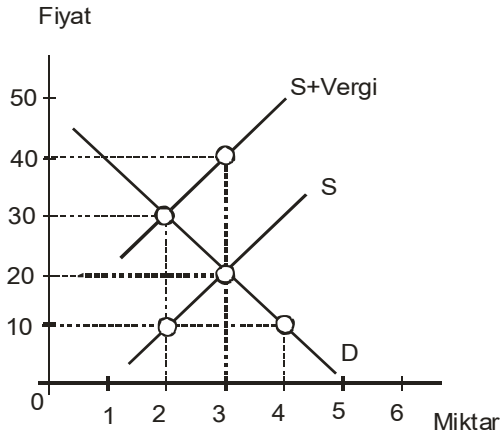
- A) Mevcut veri ile belirlenemez.
B) 1.500
C) 1.000
D) 500
E) 0

41. I. Tekelci üretimin varlığı
II. Vergilerin söz konusu olması
III. Malın kamu malı niteliği taşıması

Yukarıdakilerden hangileri bir malın aşırı ya da yetersiz üretimine neden olan olgulardır?

- A) Yalnız I
B) I ve II
C) I ve III
D) II ve III
E) I, II ve III

42.



Yukarıdaki grafik bir mala ilişkin piyasayı göstermektedir. Devlet söz konusu mal için satış vergisi uygulanmasına karar verirse, hiç kimsenin olmayan kayıp miktarı kaç TL dir?

- A) 40
B) 30
C) 20
D) 10
E) 5

43.

| A Malı | | B Malı | |
|--------|--------------|--------|--------------|
| Miktar | Toplam Fayda | Miktar | Toplam Fayda |
| 0 | 0 | 0 | 0 |
| 1 | 600 | 1 | 240 |
| 2 | 1000 | 2 | 360 |
| 3 | 1300 | 3 | 460 |
| 4 | 1540 | 4 | 520 |
| 5 | 1590 | 5 | 570 |
| 6 | 1636 | 6 | 590 |
| 7 | 1676 | 7 | 602 |
| 8 | 1708 | 8 | 610 |
| 9 | 1728 | 9 | 616 |
| 10 | 1738 | 10 | 620 |

Yukarıdaki tablo bir tüketicinin A ve B malından elde ettiği toplam faydayı göstermektedir. Tüketicinin bu iki mala ayırdığı toplam bütçe 10 TL , A malının fiyatı 2 TL ve B malının fiyatı 1 TL ise tüketiciye fayda maksimizasyonu sağlayan A ve B malı tüketim bileşimi aşağıdakilerden hangisidir?

A Malı B Malı

- A) 4 birim 2 birim
B) 5 birim 0 birim
C) 3 birim 4 birim
D) 2 birim 6 birim
E) 1 birim 8 birim

44. Geriye bükülen işgücü arz eğrisine sahip olan bir işçi, bu eğrinin yukarıya doğru (pozitif) eğimli olan bölgesi üzerinde yer alıyorsa, ücrette meydana gelen artışın yaratacağı ikame etkisi ile ilgili aşağıdaki ifadelerden hangisi doğrudur?

- A) Gelir etkisini ortadan kaldırır.
B) Gelir etkisi ile aynı yönde çalışır.
C) Gelir etkisine eşittir.
D) Gelir etkisinden büyüktür.
E) Gelir etkisinden küçüktür.

45. Piyasa dört adet firma tarafından eşit olarak paylaşılıyorsa Herfindahl-Hirschman indeksi kaç olur?

- A) 2500
B) 250
C) 25
D) 4
E) 1/4

21 Kasım 2009 HB-201-A

46. Tekelci firma, kârını maksimize etmek istiyorsa, talebin fiyat esnekliğinin hangi değerine kadar üretimini arttırmalıdır?

- A) İnelastik
- B) Esnek
- C) Sıfır
- D) Sonsuz
- E) Birim

47.

| Fiyat | Miktar | Toplam Maliyet |
|-------|--------|----------------|
| 50 | 0 | 10 |
| 45 | 20 | 110 |
| 40 | 40 | 310 |
| 35 | 60 | 710 |
| 30 | 80 | 1.210 |
| 25 | 100 | 1.810 |

Bir tekelinin malına olan talep miktarını ve üretim maliyetlerini gösteren yukarıdaki tabloya göre bu firmanın elde edebileceği maksimum ekonomik kâr kaç TL dir?

- A) 2.690
- B) 2.490
- C) 1.590
- D) 1.550
- E) 1.390

48. Bir üretim faktörüne ait arz esnekliğinin çok düşük olması durumunda aşağıdakilerden hangisi gerçekleşir?

- A) Bu faktöre olan talep o ölçüde inelastik olur.
- B) Bu faktöre olan talep de o ölçüde esnek olur.
- C) Gelirin daha büyük kısmı iktisadi ranttan oluşur.
- D) Bu faktörün neden olduğu dolaylı talep o ölçüde güçlü olur.
- E) Gelirin daha büyük kısmı fırsat maliyetinden oluşur.

49. Bir iktisatçı verdiği bir demeçte pozitif net yatırımların sermaye teçhizatında bir artış yaratacağını, bunun da işgücünün verimliliğini arttıracığını belirtmektedir. Bu ifadede kullanılan akım ve stok değişkenler aşağıdakilerden hangisinde doğru olarak verilmiştir?

Akım Değişken Stok Değişken

- A) Net yatırım Verimlilik
- B) Sermaye Verimlilik
- C) Verimlilik Net yatırım
- D) Sermaye Net yatırım
- E) Net yatırım Sermaye

50. I. İstihdam edilenlerin sayısı
II. İşsiz sayısı
III. Nüfus
IV. Çalışma çağındaki nüfus

Yukarıdakilerden hangileri işgücüne katılım oranını hesaplayabilmek için gereklidir?

- A) I ve II
- B) II ve III
- C) I, II ve IV
- D) I, III ve IV
- E) I, II, III ve IV

51. I. Sermaye birikimi
II. Teknolojik gelişme
III. Para arzı

Yukarıdaki faktörlerden hangileri potansiyel GSYİH artışını belirler?

- A) Yalnız I
- B) I ve II
- C) I ve III
- D) II ve III
- E) I, II ve III

52. Tasarruf arzı ve yatırım talebinin denge reel faiz oranını belirlediği bir ortamda, halkın gelecekte elde etmeyi beklediği gelir düzeyinin yükselmesi reel faiz oranı ve denge yatırım miktarını nasıl etkiler?

Reel Faiz Oranı Yatırım Miktarı

- A) Artar Azalır
- B) Artar Artar
- C) Azalır Artar
- D) Azalır Azalır
- E) Değişmez Değişmez

21 Kasım 2009 HB-201-A

53. Barro - Ricardo etkisine göre aşağıdakilerden hangisi doğrudur?

- A) Kamu bütçe açığı halkın gelir artış beklentilerini uyandır.
- B) Kamu bütçe açığı vergi mükelleflerinin verginin etkisini dengeleme gücünü azaltır.
- C) Kamu bütçe açığı ile yatırım hacmi arasında pozitif ilişki vardır.
- D) Kamu bütçe açığı reel faiz oranını etkilemez.
- E) Kamu bütçe açığı faiz oranını ters yönde etkiler.

54. Diğer koşullar sabitken, otonom tüketim harcamalarında meydana gelecek bir artış tüketim fonksiyonu üzerinde nasıl bir etki yaratır?

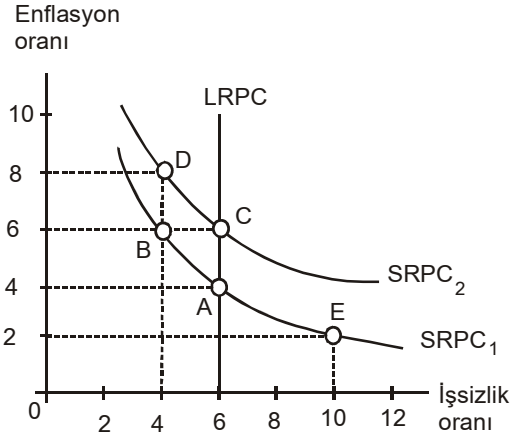
- A) Daha dik hale gelir.
- B) Konumunda bir değişiklik olmaz.
- C) Yukarıya kayar.
- D) Daha yatık hale gelir.
- E) Aşağıya kayar.

55. I. İşgücü arzı
II. Kullanılan sermaye miktarı
III. Reel GSYİH

Arz yönlü iktisatçılara göre yukarıdakilerden hangileri vergi indirimlerinin etkilediği değişkenlerdir?

- A) Yalnız III
- B) I ve II
- C) I ve III
- D) II ve III
- E) I, II ve III

56.



Kısa ve uzun dönem Phillips Eğrilerini (sırasıyla, SRPC ve LRPC) gösteren yukarıdaki grafiğe göre, ekonomi A noktasında iken enflasyon oranının beklenmedik şekilde %6 ya çıkması durumunda ekonomi hangi noktaya kayar?

- A) A noktasında kalır
- B) B
- C) C
- D) D
- E) E

57. I. Yeni Klasik Model
II. Yeni Keynesyen Model
III. Reel Konjonktür Modeli

Mevcut verilere göre vergilerde beklenmeyen bir değişikliğin ekonomik durgunluğa neden olduğu belirlenmiştir. Bu durum yukarıdaki konjonktür teorilerinden hangilerinin görüşlerini destekler?

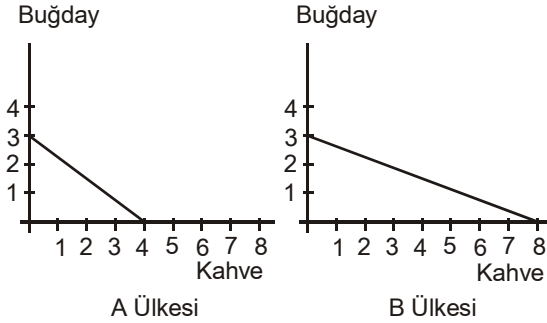
- A) Yalnız I
- B) Yalnız II
- C) Yalnız III
- D) I ve II
- E) I, II ve III

58. Reel Konjonktür Modelinde aşağıdakilerden hangisi yer almaz?

- A) Toplam talep eğrisi
- B) Uzun dönem Phillips eğrisi
- C) Reel GSYİH
- D) Fiyatlar genel düzeyi
- E) Kısa dönem toplam arz eğrisi

21 Kasım 2009 HB-201-A

59.



Yukarıdaki şekil A ve B ülkeleri için üretim imkânları eğrilerini göstermektedir. Bu ülkeler aralarında ticarete başladığında aşağıdakilerden hangisi her iki ülke için de en kârlıdır?

- A) B den A ya buğday, A dan B ye kahve ihracatı
- B) A dan B ye buğday ve kahve ihracatı
- C) İki ülke de dış ticarettten yarar elde edemez.
- D) B den A ya buğday ve kahve ihracatı
- E) A dan B ye buğday, B den A ya kahve ihracatı

60. Aşağıdakilerden hangisi gelir-harcama akımından sızıntı niteliği taşıyan değişkenlerden biridir?

- A) Yatırım
- B) Para arzı
- C) Kamu harcamaları
- D) İhracat
- E) İthalat

GENEL KÜLTÜR

61. (I) Yapıtını gece boyunca okuyup yuttuktan sonra, vakit geçirmeme olanak yoktu. (II) Düşüncelerimi belirtmek için hemen yazmaya koyuldum. (III) Öncelikle şunu söylemeliyim: (IV) Bugünkü edebiyatta bu güçte bir yapıyla karşılaşmadım. (V) Günümüzün yazarları arasında hiç kimse, ne ben, ne de bir başkası, böyle bir şey yazmayı başaramadı.

Yukarıdaki numaralanmış cümlelerin hangilerinde "karşılaştırma" söz konusudur?

- A) III. ve IV.
- B) II. ve III.
- C) I. ve II.
- D) IV. ve V.
- E) I. ve IV.

62. Sedef, süslemeciliğin dışında tıp alanında da karşımıza çıkar. Örneğin uzun yıllardan beri geleneksel Çin tıbbında iyileştirici bir madde olarak kullanılır. Amerika Birleşik Devletleri'ndeki Berkley Ulusal Araştırma Laboratuvarı'nda yapılan çalışmalara göre kalsiyum beynimizden gelen sinyallerin sinirden sinire aktarılmasında önemli bir rol oynuyor. Hücre içerisindeki kalsiyum dengesi sinirler arasındaki iletişimin başarılı bir şekilde gerçekleşmesini sağlıyor. Eğer hücrede kalsiyum dengesi bozulursa ortaya çeşitli hastalıklar çıkıyor. Çin'de yapılan araştırmalarda sedefin içerisinde bulunan kalsiyumun diğer kaynaklardaki kalsiyuma göre vücut tarafından daha kolay alındığı ortaya çıkarılmış. Bu nedenle sedefin içerisinde bulunan kalsiyumdan yapılan ilaçların insanlar için daha faydalı olduğu kabul ediliyor. Günümüze kadar süslemecilikte, mücevher yapımında ve tıp alanında kullanılan sedef bu alanlarda kullanılmaya devam ediyor. Ancak yakın bir zamanda yapısının tam olarak aydınlatılmasıyla birlikte onu çok farklı alanlarda görebileceğiz.

Yukarıdaki parçada sedefle ilgili aşağıdakilerden hangisine değinilmemiştir?

- A) İçeriğindeki yararlı mineralin insan sağlığı açısından önemine
- B) İçeriğindeki mineral eksikliğinde insanlarda ortaya çıkan hastalık türlerine
- C) İlaç olarak kullanıldığında etki mekanizmasının ne olduğuna
- D) Tıp alanında yaygın olarak kullanılan ülkeye
- E) Kullanıldığı alanlara

21 Kasım 2009 HB-201-A

63. Güneş, Süphan Dağı'nın ardından yüzünü gösterdiğinde Kevser ana, iki katlı, ahşap verandalı, yüzyıllık evinin kayrak taşı döşeli geniş avlusunu çoktan yıkamıştı. Üst kattaki balkonunda sabah namazını kıldıktan sonra yarım asırdır avlusunu paylaştığı komşusu ile kapının önüne oturup çatıdaki kiremitleri aktaracak ustayı beklemeye başladı. Bu sırada karşıdaki tahta panjurlu evin bahçesinden beyaz bir güvercin havalanıp yandaki evin bacasına kondu. Yöreye özgü olan bu bacaların her biri sanat eseri idi.

Bu parçanın anlatımı ile ilgili olarak aşağıdakilerden hangisi söylenemez?

- A) Öykülemeye başvurulmuştur.
- B) Betimleme yapılmıştır.
- C) Yoruma yer verilmiştir.
- D) Kanıtlanabilir yargılara yer verilmiştir.
- E) Kişiselleştirmeye başvurulmuştur.

64. Eski sanatçıları, aydınları ölüm günlerinde anma bir değerbilirliktir. Ama arkalarından ağıt yakmayı anlayamıyorum. İnsan umutlandırıcı, sevindirici güzel şeyler de söyleyebilmeli. Bunlar da niye doğrudan doğruya sanatçıların, aydınların geride bıraktıkları şeyler olmasın?

Bu parçada vurgulanmak istenen düşünce aşağıdakilerden hangisidir?

- A) Sanatçıları ve bilim insanlarını anma toplantıları daha sık düzenlenmelidir.
- B) Sanatçıları ve aydınları anmanın en somut yolu onların yapıtlarından söz etmektir.
- C) Sanatçıları ve aydınları yaşatmak onların olumlu yönlerini sürekli yüceltmekle olur.
- D) Sanatçılar ve bilim insanları yaşarken de toplantılar düzenlenmelidir.
- E) Anma toplantılarında sanatçılar, yaşadıkları dönemin koşullarında ele alınmalıdır.

65. Aşağıdaki cümlelerin hangisinde bir anlatım bozukluğu vardır?

- A) Toprak kaymasının en çok nerelerde görüldüğünü saptayarak buna karşı hangi önlemlerin alınabileceğini tartışacağız.
- B) Araştırmamda, anaokuluna giden çocuklarla gitmeyenlerin dil gelişimini karşılaştırıp aralarındaki farkı belirleyeceğim.
- C) Bu mevsimde, balkondaki çiçeklerin kapalı bir yere taşınması gerekiyor.
- D) Bu toplantıda çeşitli hastalıklar ve bunların nedenleri konusunda ayrıntılı açıklamalar yapılacak.
- E) Neşeli ve güldürü unsurlarının çokça kullanıldığı bu filmi mutlaka görmelisiniz.

66. Siyasi partileri demokrasinin vazgeçilmez bir ögesi olarak alan ilk anayasa aşağıdakilerden hangisidir?

- A) 1876 Anayasası
- B) 1921 Anayasası
- C) 1924 Anayasası
- D) 1961 Anayasası
- E) 1982 Anayasası

67. Türkiye'de çok partili hayatın sürdürülmesini önleyen ve demokratikleşmeyi geciktiren olay aşağıdakilerden hangisidir?

- A) Menemen olayı
- B) Şeyh Said isyanı
- C) Koçkiri isyanı
- D) 31 Mart olayı
- E) Dersim isyanı

68. Aşağıdakilerden hangisi 1982 Anayasasında yer almaz?

- A) Cumhurbaşkanının Başbakanlığa, Meclis içinden ve dışından uygun göreceği kişiyi ataması
- B) Bakanların, Türkiye Büyük Millet Meclisi üyeleri veya milletvekili seçilme yeterliliğine sahip kişiler arasından başbakanca seçilmesi
- C) Bakanlar Kurulu'nun programını, kuruluşundan en geç bir hafta içinde Türkiye Büyük Millet Meclisine sunması ve güvenoyuna başvurusu
- D) Başbakanı gerek görürse görev sırasında da Türkiye Büyük Millet Meclisinden güvenoyu isteyebilmesi
- E) Bakanlıkların kurulması, kaldırılması, görevlerinin kanunla düzenlenmesi

69. Genel ve katma bütçeli dairelerin gelir ve giderlerini Türkiye Büyük Millet Meclisi adına denetleme yetkisi aşağıdaki kurumlardan hangisine verilmiştir?

- A) Vergi daireleri
- B) Danıştay
- C) Sayıştay
- D) Devlet Denetleme Kurulu
- E) Maliye Bakanlığı

21 Kasım 2009 HB-201-A

70. Cumhurbaşkanının aşağıdaki görev ve yetkilerinden hangisi "yargı" ile ilgili değildir?

- A) Hakimler ve Savcılar Yüksek Kurulu üyelerini seçmek
- B) Askeri Yargıtay üyelerini seçmek
- C) Anayasa Mahkemesi üyelerini seçmek
- D) Kanunları tekrar görüşmek üzere TBMM'ye geri göndermek
- E) Yargıtay Cumhuriyet Başsavcısını seçmek

71. Sürekli hastalık, sakatlık ve yaşlanma sebebi ile belirli kişilerin cezalarını hafifletmek veya kaldırmak aşağıdakilerden hangisinin yetkisindedir?

- A) Adalet bakanı
- B) Başbakan
- C) Yargıtay Başkanı
- D) Cumhurbaşkanı
- E) Bakanlar Kurulu

72. Devletin, kamu hizmetlerini yerine getirirken ve kamu ile ilgili görevlerini yürütürken çeşitli zorunluluklar nedeniyle ihtiyaç duyulması sonucu ortaya çıkan kuruluş aşağıdakilerden hangisidir?

- A) Kamu iktisadi teşebbüsleri
- B) Sivil toplum örgütleri
- C) Dernekler
- D) Meslek birlikleri
- E) Meslek odaları

73. Özel durumlar dışında milletlerarası hukukun meşru saydığı hallerde savaş hali ilanına, Türk Silahlı Kuvvetleri'nin yabancı ülkelere gönderilmesine veya yabancı silahlı kuvvetlerin Türkiye'de bulunmasına izin verme yetkisi aşağıdakilerden hangisine aittir?

- A) TBMM'ne
- B) Bakanlar Kuruluna
- C) Anayasa Mahkemesi üyelerine
- D) Başbakana
- E) Milli Savunma Bakanına

74. Uluslararası Para Fonu (IMF) uzmanları tarafından yayımlanan bir analize göre, Türkiye'nin de aralarında bulunduğu 9 ülke ekonomik krizin yarattığı durgunluktan daha hızlı çıkacak.

Aşağıdakilerden hangisi bu ülkelerden biri değildir?

- A) ABD
- B) Polonya
- C) Hindistan
- D) Meksika
- E) Brezilya

75. 2004 yılında hazırlanarak imzaya açılan Türkiye'nin de aday olarak imzaladığı ancak bazı üye ülkeler tarafından referandumlarla reddedilen AB Anayasası'nın revize edilerek gündeme getirilen şekli aşağıdakilerden hangisidir?

- A) Kyoto Protokolü
- B) Paris antlaşması
- C) Nice Antlaşması
- D) Lizbon Anlaşması
- E) Maastricht Anlaşması

76. Aşağıdakilerden hangisi Dünya Ticaret Örgütü (WTO) tahminine göre 2050 yılında dünyanın en büyük olması beklenen dört ekonomisinden biri değildir?

- A) Çin
- B) Hindistan
- C) Arjantin
- D) Rusya
- E) Brezilya

77. En son Sultan Abdülmecid ve o dönem restorasyonu yürüten İsviçreli mimar Gaspare Fossati'nin gördüğü, üzerleri sıva ve metal maskeyle kapatılan, 700 yaşında olduğu tahmin edilen, İncil'de adı geçen ve Tanrının tahtını korumakla görevli olan, yeniden yapılan restorasyonla açılan Kerubim-Serafim figürü İstanbul'daki hangi tarihi yapıda yer almaktadır?

- A) Ayasofya
- B) Aya İrini
- C) Aya Yorgi Kilisesi
- D) Kariye Camii
- E) St.Antuan Kilisesi

21 Kasım 2009 HB-201-A

78. Geçtiğimiz günlerde hayata gözlerini yuman güçlü, pes sesiyle kitlelerin kalbini fetheden folklor ile rock'u harmanlayarak ve opera şarkılarıyla 210 dan fazla albüm çıkaran Latin Amerikalı sanatçı aşağıdakilerden hangisidir?

- A) Eva Peron
- B) Yuma Sumac
- C) Mercedes Sosa
- D) Joan Baez
- E) Maria Callas

GENEL YETENEK

79. Kenar uzunlukları 120 ve 144 metre olan dikdörtgen şeklindeki bir tavana spot lambalar takılacaktır. Her lamba tavanın içerisinde boşluk kalmayacak şekilde oluşturulacak eşit ve en büyük karelerin ortasına takılacaktır.

Bu iş için gereken lamba sayısı kaçtır?

- A) 20
- B) 24
- C) 30
- D) 60
- E) 72

80. 72 sayısının pozitif tam sayı bölenlerinin toplamı kaçtır?

- A) 195
- B) 210
- C) 285
- D) 390
- E) 450

81. ve 82. sorular aşağıdaki bilgilere göre cevaplandırılacaktır.

Aşağıdaki kurallar uygulanarak terimleri pozitif olan a_1, a_2, \dots, a_n dizileri oluşturuluyor.

- Dizinin ilk terimi a_1 , $a_1 > 0$ olmak koşuluyla istenildiği gibi seçilir.
- Ardışık iki terimin oranına ortak çarpan adı verilir. Ortak çarpan r ile gösterilir.

Örneğin, $a_1=2$ ve $a_2=4$ olan bir dizide ortak çarpan; $r = \frac{a_2}{a_1} = \frac{4}{2} = 2$ şeklinde elde edilir.

- Dizinin genel terimi a_n olmak üzere;
 $a_n = a_1 \cdot r^{n-1}$ formülüyle elde edilir.

Örneğin dizinin 4. terimi, $a_4 = a_1 \cdot r^3$ şeklinde bulunur.

81. Bu bilgilere göre, ilk üç terimi 4, K, 36 olan bir dizinin beşinci terimi kaçtır?

- A) 108
- B) 182
- C) 256
- D) 324
- E) 386

82. Yukarıdaki bilgilere göre, $\frac{2}{5}$ ile $\frac{1}{160}$ arasında

5 sayı yerleştirilerek 7 terimli bir dizi elde ediliyor.

Bu dizinin 3. terimi kaçtır?

- A) $\frac{1}{5}$
- B) $\frac{1}{10}$
- C) $\frac{1}{15}$
- D) $\frac{1}{20}$
- E) $\frac{1}{40}$

21 Kasım 2009 HB-201-A

83. Bir torbadaki bilyeler dörder dörder sayıldığında 3 bilye, beşer beşer sayıldığında 4 bilye, altışar altışar sayıldığında 5 bilye artıyor. Bu torbadaki bilye sayısı 145 ten az olduğuna göre, torbada en fazla kaç bilye vardır?

- A) 57
B) 76
C) 95
D) 114
E) 119

84. Orta noktası işaretlenmiş olan bir telin bir ucundan $\frac{2}{5}$ i diğer ucundan ise $\frac{1}{4}$ ü kesildiğinde telin orta noktası başlangıçtaki konumundan 3 cm kayıyor. Buna göre, telden toplam kaç cm kesilmiştir?

- A) 12
B) 15
C) 18
D) 26
E) 30

85. $x \neq y$ tamsayıları olmak üzere, bir miktar kalem bulunan bir kutudan x tane kalem alınıyor ve alınan bu kalemlerden y tanesi tekrar kutuya konuyor.

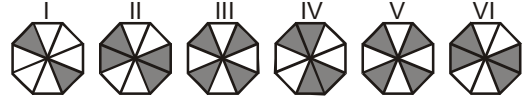
Kutunun içinde $5y + 34$ tane kalem kaldığına ve kutudaki kalem sayısı iki basamaklı bir doğal sayı olduğuna göre, y en fazla kaç olabilir?

- A) 11
B) 12
C) 13
D) 14
E) 15

86. Ozan a yılında, Kerem b yılında doğmuştur. 3 yıl sonraki yaşları oranı $\frac{3}{4}$ olacağına göre, b- a en az kaçtır?

- A) 2
B) 3
C) 4
D) 5
E) 7

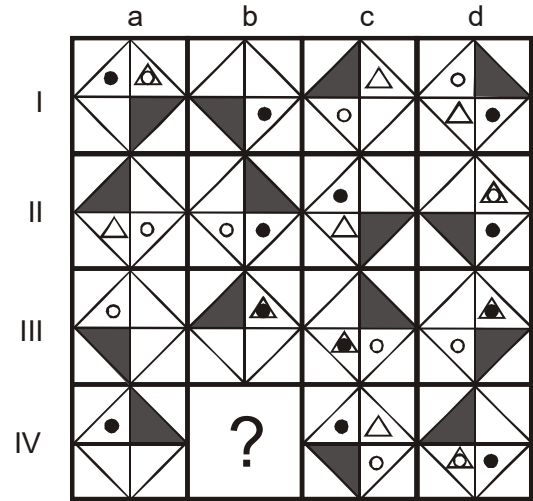
87.



Yukarıdaki şekil dizisinin belli bir kurala göre oluşması için hangi iki şekil yer değiştirmelidir?

- A) I ve III
B) II ve IV
C) III ve V
D) IV ve VI
E) V ve VI

88.



Yukarıdaki şekil matrisi belirli bir kurala göre oluşturulmuştur.

Buna göre, soru işaretinin bulunduğu yere aşağıdakilerden hangisi gelmelidir?

- A) B) C) D) E)

İzleyen sayfaya geçiniz.

21 Kasım 2009 HB-201-A

89. ve 90. sorular aşağıdaki bilgilere göre cevaplandırılacaktır.

Bir araştırma şirketi bir gruba, araba seçimi yaparken göz önünde bulundurulacak kriterlerle ilgili anket uygulamıştır. Bu kriterler; fiyat, konfor ve yakıt tasarrufu olmak üzere sırasıyla F, K ve Y harfleriyle gösterilmektedir.

- Katılımcılardan; bu kriterleri en çok tercih edilen kriterden en az tercih edilen kriterine doğru sıralamaları istenmiştir. Örneğin ankete katılan bir katılımcı, öncelikle konfor kriterini en son olarak da fiyat kriterini tercih ediyorsa sıralaması KYF şeklinde olmalıdır.
- Temsil ettiği harf en solda en çok sayıda olan kriter en fazla tercih edilen, temsil ettiği harf en solda en az sayıda olan kriter ise en az tercih edilen kriter olarak değerlendirilir.

Şirket anket sonuçlarını değerlendirmiş ve şu sonuçlara ulaşmıştır:

| | | |
|--------------|--------------|--------------|
| 310 tane FKY | 350 tane KYF | 230 tane YKF |
| 280 tane FYK | 150 tane KFY | 420 tane YFK |

89. Bu bilgilere göre, en az tercih edilen kriter, anket sonuçlarının kaçında üçüncü sırada yer almıştır?

- A) 460
- B) 500
- C) 590
- D) 630
- E) 700

90. Anket sonuçlarına göre, fiyat kriterini yakıt tasarrufu kriterinden önce tercih edenlerin sayısı kaçtır?

- A) 680
- B) 740
- C) 840
- D) 900
- E) 930

91 - 93. sorular aşağıdaki bilgilere göre cevaplandırılacaktır.

Bir parfüm üreticisi esanslarında iki grup çeşni kullanmaktadır. Bunlar;

Çiçekler: Gül, Yasemin, Zambak
Baharatlar: Zencefil, Tarçın ve Vanilya'dır.

Bu üretici, çeşnileri seçerken şu kurallara uymaktadır:

- Her esans çeşidinde sadece üç çeşni bulunur.
- Her esansa iki gruptan en az birer çeşni katılır.
- Esansta Gül kullanılırsa Zambak kullanılmaz.
- Esansta Yasemin kullanılırsa Vanilya da kullanılır.
- Esansta Zencefil kullanılırsa Tarçın da kullanılır.

91. Buna göre, üretici hazırlayacağı esanslarda aşağıda birlikte verilen çeşnilerden hangisini kullanamaz?

- A) Gül, Yasemin, Vanilya
- B) Zambak, Vanilya, Tarçın
- C) Yasemin, Zencefil, Vanilya
- D) Yasemin, Zambak, Vanilya
- E) Gül, Tarçın, Vanilya

92. Bu üreticinin bir esansa katacağı çeşnilerde baharatlar ağırlıkta ise, bu esansta aşağıdakilerden hangisinin yer alması zorunludur?

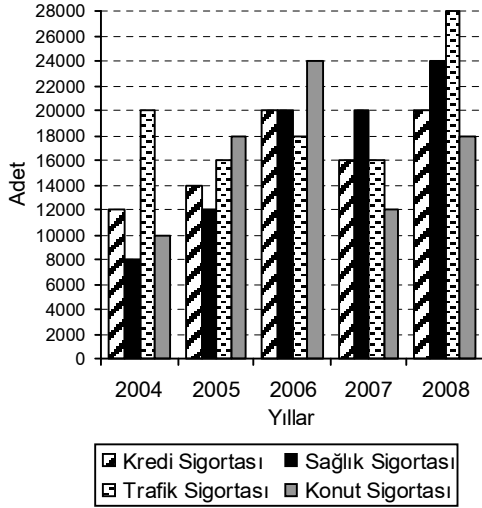
- A) Vanilya
- B) Yasemin
- C) Tarçın
- D) Zambak
- E) Zencefil

93. Bir esansta Gül kullanılmamış fakat Tarçın kullanılmışsa aşağıdaki ifadelerden hangisi kesinlikle yanlıştır?

- A) Esansta Zambak kullanılmıştır.
- B) Esansta Yasemin kullanılmıştır.
- C) Kullanılan çeşniler çiçek ağırlıklıdır.
- D) Esansta Zencefil kullanılmıştır.
- E) Esansta Vanilya kullanılmıştır.

21 Kasım 2009 HB-201-A

94 - 96. sorular aşağıdaki grafiğe göre cevaplandırılacaktır.



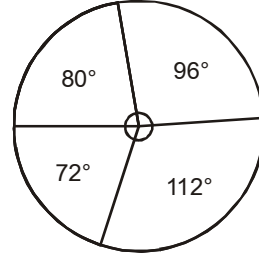
Yukarıdaki grafikte bir sigorta şirketinin 2004-2008 yılları arasındaki sigorta sayıları verilmiştir.

94. Bu bilgilere göre, konut sigortası sayısının tüm sigorta sayısı içinde en düşük yüzdeye sahip olduğu yıl aşağıdakilerden hangisidir?
- A) 2004
B) 2005
C) 2006
D) 2007
E) 2008

95. Yukarıdaki bilgilere göre, aşağıdaki ifadelerden hangisi yanlıştır?

- A) 2005 yılında bir önceki yıla göre en büyük artış konut sigortası sayısında olmuştur.
B) 2006 yılında tüm sigorta sayılarında bir önceki yıla göre artış olmuştur.
C) 2007 yılında sağlık sigortası sayısında bir önceki yıla göre bir artış ya da azalış olmamıştır.
D) 2007 yılında konut sigortası sayısında bir önceki yıla göre %50 azalma olmuştur.
E) 2008 yılında trafik sigortası sayısında bir önceki yıla göre %60 artış olmuştur.

96.



Yukarıdaki grafik toplam sigorta sayısının sigorta çeşitlerine göre dağılımını göstermektedir.

Buna göre dağılımın ait olduğu yıl aşağıdakilerden hangisidir?

- A) 2008
B) 2007
C) 2006
D) 2005
E) 2004

**YABANCI DİL
İNGİLİZCE**

97-106. sorular bir metin oluşturmaktadır. Soruları sırayla okuyarak cümlelerdeki boşlukları doğru şekilde tamamlayan kelimeyi veya ifadeyi bulunuz.

97. The goal of advertisement is to put viewers in the mood to buy a certain product. That is why some advertisements explain the company believes its product is superior.

- A) how
- B) which
- C) why
- D) what
- E) that

98. But most of the advertisements involve parity products soft drinks, deodorants, breakfast cereals, toothpaste and jeans.

- A) which
- B) so that
- C) so as
- D) such as
- E) for example

99. Parity products are products that are roughly equal in quality to their competitors, they can't be promoted through any scientific proof of superiority.

- A) for instance
- B) thus
- C) such
- D) such that
- E) that

100 Advertisements for parity products usually use psychological and motivational strategies a product with a target audience's dreams, hopes, fears, desires and wishes.

- A) being associated
- B) associated
- C) to be associated
- D) associate
- E) to associate

101 Using sophisticated research techniques, advertisers study people's fears, dreams and values differ according their educational and socio-economic level.

- A) how
- B) what
- C) that
- D) which
- E) in which

102 This research allows advertisers their appeals precisely to the target audience.

- A) to tailoring
- B) to be tailored
- C) to tailor
- D) tailor
- E) tailoring

103 advertisers often focus on long-range advertising campaigns rather than on just a single ad.

- A) If
- B) Although,
- C) Only if
- D) Furthermore,
- E) Because,

104 The ultimate goal is not simply to sell a product but to build brand loyalty a long lasting relationship with the costumers can be established.

- A) in order that
- B) in order to
- C) such that
- D) whether
- E) so that

21 Kasım 2009 HB-201-A

105 Advertisers try to convert a brand name from a label to a field of qualities and values that live inside the heads of its consumers.

- A) to be targeted
- B) targeted
- C) to target
- D) to be targeting
- E) targeting

106 An advertisement campaign, uses repetitions of themes aiming at a psychological link between the product and the consumer.

- A) meanwhile
- B) on behalf of
- C) therefore
- D) besides
- E) whereas

107-109. sorularda, verilen Türkçe cümleye anlamca en yakın İngilizce cümleyi bulunuz.

107 Her yıl check-up, ortopedi, kozmetik ve plastik cerrahi, ağız ve diş bakımı, göz, kalp ve diğer sağlık ve cerrahi hizmetlerinden faydalanmak üzere 200 bin hastanın dünyanın çeşitli ülkelerinden Türkiye'ye seyahat ettikleri tahmin ediliyor.

- A) It is estimated that, each year, 200 thousand patients travel from different countries of the world to Turkey for checkups, orthopedics, cosmetics and plastic surgery, dental care, eye care and heart care and other types of healthcare and surgery.
- B) Each year, 200 thousand patients travel to different countries of the world from Turkey for checkups, orthopedics, cosmetics and plastic surgery, dental care, eye care and heart care and other types of healthcare and surgery.
- C) It is estimated that, each year, Turkey gets 200 thousand patients with health problems who would like to have health care and surgery in orthopedics, cosmetics and plastic surgery, dental care, eye care and heart care.
- D) Patients, up to 200 thousand, travel from different countries of the world to Turkey for checkups, orthopedics, cosmetics and plastic surgery as well as being interested in heart, eye and dental care and other types of healthcare and surgery.
- E) It is estimated that, each year, 200 thousand patients travel from different countries of the world to Turkey for checkups, orthopedics, cosmetics and plastic surgery with the exception of dental care, eye care and heart care and other types of healthcare and surgery.

21 Kasım 2009 HB-201-A

108 Bundan yaklaşık 18 yıl önce ilk kez kullanılmaya başlanan mobil iletişim teknolojilerinin en temel amacı insanları mekândan bağımsız olarak birbirleri ile konuşurabilmektir.

- A) The mobile communications technology that first began to be used about eighteen years ago aimed at enabling people to talk to each other without worrying about locations.
- B) People aimed at talking to each other independent of location and that became the main purpose of the mobile telecommunications technology that began to be used about eighteen years ago.
- C) It was eighteen years ago that the mobile telecommunications technology first began to be used with the main purpose of enabling people to talk to each other independent of location.
- D) The main purpose of the mobile communications technology that first began to be used about eighteen years ago was to enable people to talk to each other independent of location.
- E) The ability to talk to each other independent of location was the main purpose of the people who first began to use the mobile communications technology about eighteen years ago.

109 Türk bankacılık sektörü, mevduat bankaları, kalkınma ve yatırım bankaları ile kâr payı esasına göre faaliyet gösteren katılım bankalarından oluşmaktadır.

- A) The Turkish banking sector consists of deposit banks, development and investment banks and participation banks operating according to profit sharing principles.
- B) Operating according to profit sharing principles, the Turkish banking sector consists of deposit banks, development and investment banks and participation banks.
- C) The Turkish banking sector has three different kinds of banks: deposit banks, development and investment banks and participation banks operating according to profit sharing principles.
- D) Deposit banks, development and investment banks and participation banks are banks that operate according to profit sharing principles in the Turkish banking sector.
- E) The Turkish banking sector operates on profit sharing principles and consists of deposit banks, development and investment banks and participation banks.

110-112. sorularda, verilen İngilizce cümleye anlamca en yakın Türkçe cümleyi bulunuz.

110 The first Ottoman currency was issued by Osman Gazi, the founder of the empire; however, over the course of time the expanding Ottoman state developed a very complicated currency system composed of various units.

- A) Osmanlı'da ilk parayı çıkartan kişi imparatorluğun kurucusu Osman Gazi olmuştur; zaten, daha sonraları imparatorluğun genişlemesi ile daha karmaşık ve farklı birimlerden oluşan bir para sisteminin geliştirilmesi de gerekmiştir.
- B) Gelişen zaman içerisinde Osmanlı devletinin genişlemesi nedeniyle daha karmaşık ve farklı birimlerden oluşan bir para sistemi geliştirilse bile, ilk Osmanlı parasını çıkartan imparatorluğun kurucusu Osman Gazi olmuştur.
- C) Farklı birimlerden oluşan karmaşık Osmanlı para sisteminin, Osmanlı devleti sürekli genişlemeye başlamadan önceki ilk yaratıcısı imparatorluğun kurucusu Osman Gazi'dir.
- D) İmparatorluğun kurucusu Osman Gazi ilk Osmanlı parasını çıkartırken, gelişen zaman içerisinde sürekli gelişen Osmanlı devletini de düşünerek farklı birimlerden oluşan karmaşık bir para sistemi de geliştirmiştir.
- E) Osmanlı'da ilk para, imparatorluğun kurucusu Osman Gazi tarafından çıkartılmıştır; ancak, sürekli genişleyen Osmanlı devleti zaman içerisinde farklı birimlerden oluşan karmaşık bir para sistemi geliştirmiştir.

111 One of the major factors making 3G technology, without a doubt, so important is the internet, which has become a virtual sea of knowledge.

- A) Hem internet hem de 3G teknolojisi giderek artan sanal bilgi denizinin oluşumuna katkıda bulunmaktadır.
- B) 3G teknolojisini bu kadar önemli kılan etkenlerden birisi hiç şüphesiz sanal bir bilgi denizi haline dönüşen internettir.
- C) 3G teknolojisi ile sanal bir bilgi denizi haline dönüşen internet her geçen gün daha da önem kazanmaktadır.
- D) Sanal bir bilgi denizi haline dönüşen internet, 3G teknolojisinin önemini giderek arttırmaktadır.
- E) İnternet sanal bir bilgi denizine dönüşürken, 3G teknolojisi de bu dönüşüme katkıda bulunmaktadır.

112 All the financial sectors were influenced by the global economic crises that emerged in 2008, nevertheless, the direct impact of the crisis in Turkish insurance market has been limited.

- A) Dünyada 2008 yılında baş gösteren global ekonomik krizden bütün finansal sektörler etkilenmiştir, ne var ki, krizin Türk sigortacılık sektöründeki doğrudan etkisi sınırlı kalmıştır.
- B) 2008 yılında baş gösteren global kriz tüm finans sektörlerini etkilerken, bu krizin Türk sigortacılık sektörüne olan doğrudan etkisinin sınırları bellidir.
- C) Türk sigortacılık sektörü 2008 yılında baş gösteren global ekonomik krizden doğrudan doğruya etkilenmezken, dünyadaki tüm finansal sektörler bu krizin etkisinde kalmışlardır.
- D) Dünya 2008 global ekonomik krizini finans sektörleri ile atlarmaya çalışırken, Türk sigorta şirketleri de krizle doğrudan mücadelede sınırlı kalmışlardır.
- E) Türk sigorta şirketlerine olan etkisi sınırlı olmakla birlikte, 2008 yılında dünyada baş gösteren global ekonomik krizin diğer finans sektörlerindeki etkileri kaçınılmaz olmuştur.

113 - 116. sorular aşağıdaki parçaya göre cevaplandırılacaktır.

"Rebalancing" the global economy sounds terrific. But however appealing the concept, evoked again by the International Monetary Fund this week, no one appears to have the money to achieve it. Consider Asia, where it is understood that policymakers should try to wean their economies off a dependency on exports, work down reserves and leave free-floating currencies to fend for themselves.

Almost without exception, they are failing on all three counts. Only China has meaningfully pushed toward domestic demand, largely via investment, to support growth. Everywhere else, it was mostly the sharp turnaround in net exports that boosted real growth in gross domestic product in the first half. Investment as a proportion of GDP fell, while private consumption was roughly flat. And if "rebalancing" means reducing reserves, forget it. China, the world's biggest hoarder, is in no mood to share. After rising by a modest \$7.7bn in the first quarter, China's reserves surged \$178bn in the second quarter to \$2,132bn. Weekly data from India and Thailand show accelerations in reserve growth in the first half of September. A year ago, Asia held 62 per cent of the world's reserve assets; it now holds 66 per cent.

113 Is rebalancing the global economy likely to succeed?

- A) No, because it is IMF's suggestion.
- B) Yes, because IMF will fund those countries that need assistance.
- C) No, because there seems to be no money to do it.
- D) No, because only the governments in Asia are taking measures to liven the economy.
- E) Yes, because it is the only way to get out of the economic crisis.

114 What needs to be done to rebalance the global economy?

- A) Focus on domestic demand, increase investments, and take control over the value of the local currency
- B) Increase the dependency on exports, focus on the reserves and fix the value of the currency
- C) Increase domestic and foreign investments as well as the reserves
- D) Increase domestic products, decrease the reserves, and leave free-floating currencies alone
- E) Increase the reserves and the domestic demand which will increase the value of the currency

115 What did China do to support growth?

- A) Reduced its reserves
- B) Invested in domestic business
- C) Turned around the net exports
- D) Decreased the amount of exports
- E) Invested in private consumption

116 What is happening in Asia regarding the rebalancing of the global economy?

- A) Asia's reserves are increasing.
- B) The value of the currencies is under control.
- C) The domestic demand is increasing in all of the countries in the continent.
- D) Private consumption, which was roughly flat, is increasing.
- E) The first half has been very promising; Asia will continue to take measures.

21 Kasım 2009 HB-201-A

117 - 120. sorular aşağıdaki parçaya göre cevaplandırılacaktır.

Ireland went to the polls on Friday. In the final count issued Saturday afternoon, yes votes outnumbered the no votes about two to one. The lopsidedness of the vote in Ireland reflects both the success of a strong pro-treaty campaign, backed by much of Ireland's business and political establishment, and Ireland's dire economic situation.

Ireland joined what was then the European Community in 1973. Buoyed by European money, it grew to become one of Europe's success stories, its peat bogs and grazing pastures giving way to gleaming semiconductor plants and suburbs full of McMansions. But in the past 18 months, the economy has collapsed, suffering from soaring unemployment and one of the worst real-estate busts in the world.

A no vote by Ireland would have buried the Lisbon Treaty for good, creating institutional chaos in Brussels. Analysts say it would have killed any remaining momentum for further enlargement of the bloc, beyond Croatia, which is already in advanced negotiations, and Iceland, whose entry is considered a done deal once it gets its economy mended.

117 What was the percentage of 'yes' votes?

- A) 30%
- B) 50%
- C) 75%
- D) 60%
- E) 25%

118 Which of the following is not a reason for 'yes' votes?

- A) Successful campaigns supporting the treaty
- B) Support from political parties
- C) Economic crisis
- D) Pressure from Europe's governing institutions
- E) Support from the businesses

119 What made Ireland one of the most successful economies in Europe before the crisis?

- A) The semiconductor plants it built
- B) Soaring employment
- C) The money it received from the European Community
- D) The importance put on farming
- E) The booming real estate business

120 According to the passage, what would have been one of the outcomes if Ireland had not agreed to join the European Union?

- A) The Lisbon Treaty would have caused a chaos in Belgium.
- B) The Lisbon Treaty would have destroyed the Croatia's and Iceland's opportunities to enter the EU.
- C) Iceland's economy would not have had a chance to improve.
- D) The enlargement of EU would have been unavoidable.
- E) Other countries such as Croatia and Iceland would not be able to enter the EU.

21 Kasım 2009 HB-201-A

**YABANCI DİL
ALMANCA**

97-106. sorularda, cümledeki boşluğu doğru şekilde tamamlayan kelimeyi veya ifadeyi bulunuz.

97. Jahren will die AKP ihre behauptete Brückenfunktion Ost und West mit Inhalt füllen, will ein zentraler Spieler der Weltpolitik im Nahen Osten werden.
- A) Zu / in
B) Schon / gegen
C) Seit / zwischen
D) Alle / mit
E) Für / auf
98. Die Hauptaufgabe der EZB ist, die Kaufkraft des Euro und Preisstabilität im Euroraum zu gewährleisten.
- A) falls
B) deshalb
C) womit
D) somit
E) noch
99. Ob die Zeiten gut oder schlecht sind, die Gehaltsunterschiede für gleiche sind enorm.
- A) Landflächen
B) Tätigkeiten
C) Einkäufe
D) Informationen
E) Auskünfte
- 100 Die Möglichkeit, ein Vermögen aufzubauen, besteht im Errichten von Sparplänen.
- A) gelungene
B) ausgewogene
C) verschiedene
D) geeignete
E) effektivste
- 101 Geldmarktfonds sollten immer inländischer Herkunft sein, da ausländische nicht werden können.
- A) Zinsen / freigestellt
B) Böden / gespiegelt
C) Drittel / gewonnen
D) Währung / garantiert
E) Folgen / verbraucht
- 102 Thesaurierung bedeutet, dass die der Fondsanteile wachsen.
- A) Kurs
B) Initiative
C) Preise
D) Versicherung
E) Produktion
- 103 Viele Länder gaben langfristige Kredite an Entwicklungsländer, die an litten.
- A) Differenz
B) Auftritt
C) Eintritt
D) Armut
E) Prozess
- 104, benötigen Sie alle aufgeführten Angaben auch für den zweiten möglichen Kreditnehmer.
- A) Da nach der Einschätzung der befragten Experten die Zahl der Arbeitslosen ansteigen
B) Falls es um Antworten auf globale Fragen wie den Klimawandel geht
C) Denn mehrere Häuser in dem Gebiet seien sicherheitshalber geräumt worden
D) Weil es Ziel einer besseren Integration der Muslime in Deutschland ist
E) Wenn Sie einen Kredit zu zweit beantragen möchten
- 105 Trotz der vergleichsweise positiven Lage auf dem Arbeitsmarkt, sei ein Stellenabbau in den kommenden Monaten unausweichlich,
- A) dafür will ich mich einsetzen.
B) fürchten die Fachleute.
C) deuteten auf eine Verbesserung.
D) sie werde um Anpassung ihrer Belegschaft nicht herum kommen.
E) das Unglück werde für 2010 nicht eintreten.

21 Kasım 2009 HB-201-A

106 In der Türkei hält die anhaltend gute Baukonjunktur

- A) vor allem türkischstämmige Migranten wollen sich hier engagieren.
- B) teilte der türkische Flachstahlproduzent Borçelik am Freitag mit.
- C) die Nachfrage nach Baumaterialien auf einem hohen Niveau.
- D) an einem türkischen Stromerzeuger beteiligen und gemeinsam weitere Kraftwerke bauen.
- E) und Eczacıbaşı genießt den Ruf, langfristig an Unternehmen interessiert zu sein.

107-109. sorularda, verilen Türkçe cümlenin Almanca dengini bulunuz.

107 Türkiye-Almanya Film Festivali, iki ülke sinema sanatı arasında kültürlerarası diyaloga hizmet eden Almanya çapındaki en önemli festival.

- A) Das Filmfestival Türkei-Deutschland ist das deutschlandweit wichtigste Festival für den interkulturellen Dialog zwischen dem deutschen und türkischen Kino.
- B) Das Filmfestival Türkei-Deutschland hat das Ziel, den Kulturgruppen verschiedener Abstammungen mit den informativen Mitteln des Kinos eine gemeinsame Plattform des Diskurses zu schaffen.
- C) Das Filmfestival Türkei-Deutschland will Kulturvermittlung aus beiden Kulturkreisen neue Anregungen geben und deshalb zählt sie deutschlandweit als das wichtigste Festival.
- D) Das Filmfestival Türkei-Deutschland bringt unbekannte Lebenswirklichkeiten näher und ist deutschlandweit das wichtigste Festival unter den Filmschaffenden beider Länder.
- E) Das Filmfestival Türkei-Deutschland macht Filme zum bedeutenden gesellschaftlichen Medium deutschlandweit, das auch dazu beitragen kann, den interkulturellen Dialog zwischen beiden Ländern zu fördern.

108 Özelliklerine uygun koşullarda saklanmayan gıda maddelerinin tüketimi, zehirlenmelere yol açabilir.

- A) Der Verbrauch von Nahrungsmitteln ruft unter dem Umstand Vergiftungen hervor, dass sie ohne Rücksicht auf ihre Eigenschaften aufbewahrt wurden.
- B) Vergiftungen durch Nahrungsmitteln sind auf Missachtung der Eigenschaften zurückzuführen, die vor ihrem schnellen Verbrauch die Art ihrer Aufbewahrung bestimmen.
- C) Unter diesen Voraussetzungen führt der Verbrauch von Nahrungsmitteln, die ihren Eigenschaften entsprechend aufbewahrt wurden, nicht zu Vergiftungen.
- D) Der Verbrauch von Nahrungsmitteln, die nicht unter den ihren Eigenschaften entsprechenden Voraussetzungen aufbewahrt werden, kann zu Vergiftungen führen.
- E) Die Eigenschaften von Nahrungsmitteln müssen bei ihrer Aufbewahrung beachtet werden, um gleiche Vergiftungen, die durch ihren Verbrauch entstehen können, zu vermeiden.

109 Alanya Turizm Tanıtma Vakfı tarafından, sergilenen eserlerden bir albüm yayınlanması halinde, eser sahiplerine gönderilecektir.

- A) Im Falle einer Erarbeitung eines Albums über die ausgestellten Werke, wird dies an die Künstler der Werke seitens Alanya Tourismus und Promotion Stiftung zugesandt.
- B) Die an die Alanya Tourismus und Promotion Stiftung eingesandten Arbeiten werden nicht zurückgesandt, wenn schon ein Album ausgestellt wurde.
- C) Weil die Erarbeitung des Albums noch nicht beendet werden konnte, müssen die Werke seitens Alanya Tourismus und Promotion Stiftung zurückgesandt werden.
- D) Die Werke, die für die Erarbeitung eines Albums ausgewählt werden, müssen von den Künstlern, seitens Alanya Tourismus und Promotion Stiftung eingesammelt werden.
- E) Die Werke, die im Album gedruckt werden sollen, müssen seitens Alanya Tourismus und Promotion Stiftung den Künstlern veröffentlicht werden.

21 Kasım 2009 HB-201-A

110-112. sorularda, verilen Almanca cümlelerin Türkçe dengini bulunuz.

110 Die Herausforderungen der Globalisierung, die Folgen des Klimawandels, Krisen und Konflikte prägen die politischen Diskussionen.

- A) İklim değişikliği ve krizlerin sonuçları, siyasi platformda farklı tartışmalara yol açtı.
- B) İklim değişikliğinin sonuçları, siyasi çatışmalara neden olarak, küreselleşmenin beraberinde getirdiği yeni gerekleri etkiledi.
- C) Küreselleşmeyle beraber iklim değişikliği, krizler ve siyasi tartışmalar maalesef yeni bir boyut aldı.
- D) Küreselleşme, siyasi tartışmaları farklı şekilde etkiledi ve yeni sonuçlar doğurdu.
- E) Küreselleşmenin beraberinde getirdiği yeni gerekler, iklim değişiminin sonuçları, krizler ve çatışmalar siyasi tartışmalara damgasını vuruyor.

111 Euro ist zur zweitwichtigsten Reservewährung der Welt geworden, durch ihn schließen Europas Börsen zum führenden Weltfinanzmarkt in Amerika auf.

- A) Avrupa borsaları içinde Euro ikinci önemli rezerv parası durumunda, böylelikle borsada Amerika piyasasında yerini aldı.
- B) Euro dünyanın en önemli ikinci rezerv parası haline geldi; Avrupa borsaları onun sayesinde Amerika'da önde gelen dünya finans piyasasındaki yerini aldı.
- C) Euro'nun uluslararası borsa piyasasında zayıf kalması, Avrupa borsalarının rezerve paralarının azalmasına ve Amerika'daki dünya piyasasında ikinci duruma düşmesine neden oldu.
- D) Dünya'nın önde gelen finans piyasaları yerini Euro'nun dolaşıma gimesiyle, Amerika'dan sonra ikinci sırayı Avrupa'ya kaptırdı.
- E) Euro'nun dünyada en önemli rezerv parası haline gelmesi, onun Avrupa borsaları içinde ikinci sırada Amerika dünya finans piyasasına yerleşmesine neden oldu.

112 Ein Kredit-und Bürgerschaftsprogramm hilft gesunden und größeren Unternehmen, die wegen der Zurückhaltung der Banken zur Zeit keine Kredite bekommen.

- A) Kriz ortamında bankaların kredi vermekte çekingen davranmasından dolayı, sağlıklı durumdaki büyük firmalara bir kredi ve kefillik programı yardımcı oluyor.
- B) Büyük firmalar bu zamanda bankalardan kredi alamadıkları için, yeni bir kredi ve kefillik programı devreye sokuldu.
- C) Bankalardan kredi alamayan zor durumdaki işletmelere, yeni oluşturulan kredi ve kefillik programına başvurmaları öneriliyor.
- D) Yeni gündeme gelen kredi ve kefillik programı, sadece büyük işletmelere kredi vererek, krizi atlatmalarına yardımcı oluyor.
- E) Kriz nedeniyle bankalardan kredi talep edemeyen büyük yatırımcılar, kredi ve kefillik programından yararlanarak yüksek miktarda kredi alabiliyorlar.

21 Kasım 2009 HB-201-A

113 - 115. sorular aşağıdaki paragrafa göre cevaplandırılacaktır.

Der Ministerpräsident der Türkei Recep T. Erdoğan äußerte die Hoffnung auf die Teilnahme Russlands und Irans an der Umsetzung des Projektes Nabucco. Durch das Projekt einer Gas-Pipeline werden die Gaslieferungen vom Kaspischen Meer nach Europa unter der Umgehung der Russischen Föderation vorgesehen. "Wir plädieren für den Beitritt Irans zu diesem Projekt, wenn die Umstände günstig liegen. Wir hoffen auch auf die Teilnahme Russlands", sagte der türkische Regierungschef am 13. Juli in Ankara auf dem Gipfel, während dessen das Nabucco-Abkommen auf Regierungsebene unterschrieben wurde. Recep T. Erdoğan bezeichnete die Unterzeichnung des Abkommens als "ein historischer Moment". Der türkische Ministerpräsident ist mit jenen Stimmen nicht einverstanden, die Nabucco als Traum bezeichnen. "Heute halten manche das Projekt für eine Phantasie. Dasselbe wurde aber über das Projekt der Erdöl-Pipeline Bakü-Tiflis-Ceyhan gesagt, die heute erfolgreich funktioniert", ergänzte Erdoğan.

113 Mit der Änderung des Projektes Nabucco,
.....

- A) werden die Erdöllieferungen von Iran viel günstiger.
- B) soll die Teilnahme von Russland und Iran für die Erdöl-Pipeline verwirklicht werden.
- C) wird die Gaslieferung vom Kaspischen Meer nach Europa unter Umfahrung des Russischen Staates geplant.
- D) kann man von einem phantasievollen In-und Auslandtransport sprechen.
- E) wird die Öllieferung über Bakü-Tiflis und Ceyhan nach Europa sehr erfolgreich funktionieren.

114 Während der Unterzeichnung des Nabucco-Abkommens,

- A) wollte auch Irak an diesem Projekt mitwirken.
- B) bezeichnete der Regierungschef dieses Projekt als ein Traum.
- C) seien in die Hauptstadt der Türkei die Vertreter von 20 Ländern angekommen.
- D) hoffte der Regierungschef auf die Mitgliedschaft von Russland.
- E) waren alle mit ihren Stimmen einig.

115 Für Recep T. Erdoğan war die Unterzeichnung des Abkommens keine Utopie,
.....

- A) denn die Teilnahme von Russland war schon seit Jahren ein Traumwunsch.
- B) weil heute auch das Projekt der Erdölrohrleitung Bakü-Tiflis-Ceyhan sehr gut läuft.
- C) denn jene Stimmen für die Unterzeichnung des Abkommens war nicht historisch.
- D) weil Iran niemals für die Einstimmung dieses Projekts bereit war.
- E) weil auch das Projekt vom Gas-Pipeline nicht mit Erfolg verwirklicht wurde.

116. ve 117. sorular aşağıdaki paragrafa göre cevaplandırılacaktır.

Zwei Wochen nach dem Jahrhunderthochwasser in Istanbul sind bei erneuten Überschwemmungen im Nordosten der Türkei mindestens vier Menschen ums Leben gekommen. Wie die türkische Nachrichtenagentur Anadolu berichtete, riss ein Erdbeben in der Provinz Artvin an der Grenze zu Georgien am Mittwochabend das dreistöckige Haus einer Familie mit sich; drei Frauen im Alter von 17,15 und 54 Jahren starben, ein dreijähriges Mädchen konnten die Retter lebend aus den Trümmern bergen. Die Suche nach dem ebenfalls unter den Trümmern vermuteten Familienvater wurde fortgesetzt.

116 Was hat den Sturz des dreistöckigen Hauses in der Provinz Artvin ausgelöst?

- A) Ein Erdbeben
- B) Ein Erdbeben
- C) Ein Unfall
- D) Eine Krankheit
- E) Eine Nachricht

117 Wieviel Frauen sind ums Leben gekommen?

- A) zwei
- B) drei
- C) vier
- D) fünf
- E) sechs

118-120. sorularda, verilen paragrafta boş bırakılan yeri doğru şekilde tamamlayan ifadeyi bulunuz.

118 Alle vier Jahre wird über die politische Zusammensetzung des Bundestags abgestimmt. Das Parlament, dem regulär 598 Abgeordnete angehören, ist das Herzstück des politischen Systems und oberstes demokratisches Staatsorgan der Bundesrepublik Deutschland. In der gerade zu Ende gegangenen 16. Wahlperiode hat das Parlament rund 600 Gesetze beschlossen. Seit Gründung der Bundesrepublik 1949 wurden mehr als 6000 neue Gesetze verkündet. Neben dieser wichtigen Rolle für die Legislative ist das Parlament auch für die Wahl des Bundeskanzlers und die Kontrolle der Bundesregierung verantwortlich.

- A) Insgesamt hat der zuständige Bundeswahlausschuss für die Bundestagswahl 29 Parteien zugelassen.
- B) Sie hat in den vergangenen vier Jahren unter der ersten deutschen Bundeskanzlerin Angela Merkel regiert.
- C) An den Wahlen beteiligten sich 77,7 Prozent der Wahlberechtigten.
- D) Im Parlament werden Gesetze beraten und verabschiedet.
- E) Nach Schließung der Wahllokale am 27. September um 18 Uhr wartet ganz Deutschland gespannt auf die ersten Hochrechnungen.

119 Hier hilft ein Haushaltsbuch über mindestens ein Monat plus zusätzliche Ausgaben im Quartal oder einmalige Ausgaben und Einnahmen im Jahr. Schauen Sie ihre Kontoauszüge durch und notieren Sie alle Werte. Ihre monatlichen Ausgaben sollten Sie auch nicht zu knapp bemessen und immer eine kleine Reserve einrechnen.

- A) Finanzberater werden Ihnen maßgeschneiderte Angebote unterbreiten und mit Ihnen besprechen.
- B) Sie müssen Ihre gewünschte Kreditsumme auswählen und den Tilgungsrechner starten.
- C) Sie brauchen Geld, doch zuerst kommt das Planen der Einnahmen und Ausgaben.
- D) Der Kreditgeber ermittelt, ob Sie genügend Eigenkapital besitzen, sowie Sicherheiten, ob Sie Schulden haben etc.
- E) Die Höhe der Vorfälligkeit hängt von der Restschuld, der Kreditlaufzeit, den Raten und des Zinssatzes ab.

120 Zwischen der Türkei und den Mitgliedstaaten der Europäischen Union bestehen seit vielen Jahren enge, freundschaftliche Beziehungen. Im Rahmen der NATO, bei der Stabilisierung von Krisenregionen und beim Kampf gegen den internationalen Terrorismus arbeiten wir eng und vertrauensvoll zusammen. CDU ve CSU im Europäischen Parlament bekennen sich klar zu einem freundschaftlichen Verhältnis zur Türkei: Größe, politisches Gewicht und Geschichte machen die Türkei zu einem erstrangigen Partner der Europäischen Union. Wir sind überzeugt davon, dass eine enge partnerschaftliche Beziehung zur Türkei auch in Zukunft für die erfolgreiche Entwicklung der EU von herausragender Bedeutung ist.

- A) Als Mitglied der CDU können sie am politischen, wirtschaftlichen und kulturellen Leben in unserer Gesellschaft mitwirken.
- B) Das Portal versteht sich als zentrale Informationsplattform zum Thema Integration.
- C) Wenn der Berliner Politiker Özcan Mutlu könnte, würde er jeden einzelnen dieser Akademiker hier halten.
- D) Gegenwärtig wird breit über die Integration von Türken in Deutschland diskutiert.
- E) Die Türkei ist für Deutschland und Europa ein geschätzter und zuverlässiger Partner.

21 Kasım 2009 HB-201-A

**YABANCI DİL
FRANSIZCA**

97-106. sorularda, cümledeki boşluğu doğru şekilde tamamlayan kelimeyi veya ifadeyi bulunuz.

97. L'euro est la monnaie adoptée par les pays à l'Union économique et monétaire.
- A) ont participé
B) participer
C) participant
D) participent
E) participaient
98. Quand on formule une demande de crédit, il faut la
- A) justifiant
B) justifiez
C) justifiée
D) justifier
E) justification
99. L'opération d'emprunt est matérialisée par un contrat conclu l'emprunteur et le prêteur.
- A) de
B) entre
C) au milieu de
D) dans
E) à
100. Le crédit à court terme est un crédit la durée est inférieure à 2 ans.
- A) celui
B) lequel
C) qui
D) que
E) dont
101. La demande de monnaie baisse le taux d'intérêt augmente.
- A) quand
B) à cause de
C) que
D) avec
E) pendant
102. Les banques offrent solutions aux personnes qui veulent faire des placements.
- A) beaucoup
B) tous
C) plusieurs
D) très
E) plus
103. La carte de crédit est couramment utilisée que le chèque.
- A) très
B) beaucoup
C) le plus
D) plus
E) toujours
104. Il faut que vous cette facture le plus tôt possible.
- A) réglez
B) êtes réglé
C) régler
D) aviez réglé
E) régliez
105. Si la demande de monnaie augmentait, les taux d'intérêt élevés.
- A) sont
B) seraient
C) avait été
D) sera
E) ont été
106. La monnaie permet aux hommes d'échanger les richesses
- A) que produisent
B) qui produisent
C) qu'ils produisent
D) qu'il produit
E) qui produit

21 Kasım 2009 HB-201-A

107-109. sorularda, verilen Fransızca cümlelerin Türkçe dengini bulunuz.

107 La facture aurait dû être payée avant la fin du mois.

- A) Faturanın ay sonundan önce ödenmiş olması gerekiyordu.
- B) Faturanın ay sonuna kadar ödenmesi bekleniyor.
- C) Faturayı ay sonundan önce ödemeniz gerekiyor.
- D) Faturanın en son geçtiğimiz ay ödenmesi gerekiyordu.
- E) Faturanın son ödeme tarihi önümüzdeki ay sonudur.

108 Il y a déficit budgétaire quand les charges sont supérieures aux ressources.

- A) Bütçede açık varsa, giderler gelirlerin çok üstünde demektir.
- B) Bütçe fazlası, gelirlerin harcamaları aştığını gösterir.
- C) Giderler gelirleri aştığı zaman ek bütçe hazırlanır.
- D) Harcamalar gelirlere fazlaysa, bütçe açık verir.
- E) Bütçe açığı, kamu harcamaları yüksek olduğunda ortaya çıkar.

109 Avant le 1er janvier 2002, chacun des pays de la zone euro disposait de sa monnaie nationale.

- A) 1 Ocak 2002'den önce, Avro Bölgesine dahil ülkelerin her birinin kendi ulusal parası vardı.
- B) 1 Ocak 2002'den önce, Avrupa Birliği ülkelerinin hiçbiri para birimi olarak Avro kullanmıyordu.
- C) 1 Ocak 2002'den sonra, Avro'yu kabul eden ülkelerin hepsi kendi ulusal paralarını bıraktılar.
- D) 1 Ocak 2002'den sonra, Avro Bölgesi ülkelerinin her biri bu parayı ulusal para birimi olarak benimsedi.
- E) 1 Ocak 2002'ye kadar kendi ulusal paralarını kullanan ülkeler, şimdi Avro Bölgesine dahildir.

110-112. sorularda, verilen Türkçe cümlelerin Fransızca dengini bulunuz.

110 Üç Fransız'dan yalnızca biri tüketici kredisi kullanıyor.

- A) Les français utilisent le crédit revolving depuis seulement 3 ans.
- B) Tous les 3 des français utilisent le crédit à la consommation.
- C) Un français sur 3 utilise seulement le crédit immobilier.
- D) Le crédit utilisé par seulement l'un des 3 français, c'est le crédit gratuit.
- E) Seulement un français sur 3 utilise le crédit à la consommation.

111 Dövizler kambiyo piyasasında alınıp satılırlar.

- A) Les établissements de crédit s'échangent des devises.
- B) Les devises s'achètent et se vendent sur le marché des changes.
- C) Le change consiste à acheter ou à vendre des devises.
- D) Sur le marché des changes, on vend et revend des devises.
- E) On achète des devises pour les revendre sur le marché des changes.

112 Bir çek defterinin verilmesi bankanın takdirine bırakılmıştır.

- A) La délivrance d'un chéquier est laissée à l'appréciation de la banque.
- B) Les banques ne veulent plus vous délivrer un chéquier.
- C) Les banques ont renoncé à laisser des chèquiers à l'adresse du client.
- D) La délivrance d'un chéquier dépend de la demande du client.
- E) Les clients laissent à la banque la décision de leur délivrer un chéquier.

21 Kasım 2009 HB-201-A

113-115. sorularda, sırasıyla okunduğunda anlam bütünlüğünü bozan cümleyi bulunuz.

- 113 I. Si un compte joint est ouvert au nom de M. ou M. chacun des co-titulaires du compte peut effectuer seul toute opération sur le compte.
 II. S'il est ouvert au nom de M. et M. la signature de chacun des co-titulaires est nécessaire pour toutes les opérations.
 III. Toute personne résidant en France a droit à l'ouverture d'un compte de dépôt dans l'établissement de crédit de son choix.
 IV. En ouvrant un compte joint, les co-titulaires de ce compte sont créanciers à part entière du solde créditeur mais ils sont également débiteurs de l'éventuel déficit.
 V. En cas de décès, si le compte est ouvert au nom de M. ou M. le survivant peut continuer à le faire fonctionner sauf opposition des héritiers; s'il est ouvert au nom de M. et M. le compte est bloqué.
- A) I
 B) II
 C) III
 D) IV
 E) V

- 114 I. La procuration est l'autorisation donnée par le titulaire du compte à une tierce personne de faire fonctionner le compte.
 II. Celui qui donne la procuration s'appelle le mandant; celui qui reçoit la procuration s'appelle le mandataire.
 III. La procuration peut être limitée à certaines opérations ou être totale.
 IV. La délivrance d'un chéquier est laissée à l'appréciation de la banque; en cas de refus, la banque doit justifier ce refus.
 V. Elle peut être donnée à plusieurs personnes qui pourront agir séparément (chacune peut agir seul) ou conjointement (l'ensemble des mandataires opère en même temps).
- A) I
 B) II
 C) III
 D) IV
 E) V

- 115 I. Aujourd'hui, l'argent sur un compte chèque ne génère que très peu ou pas d'intérêts.
 II. Le porteur du chèque est assuré de son paiement pendant toute la durée de validité du chèque (1 an et 8 jours en France).
 III. C'est pourquoi il est préférable de ne pas y laisser de fonds au delà des besoins quotidiens.
 IV. Les placements pratiques sont les comptes épargne ou les placements bancaires.
 V. Ceux-ci peuvent être retirés par une simple notification à la banque, c'est souvent une affaire de quelques heures.
- A) I
 B) II
 C) III
 D) IV
 E) V

116. soruyu verilen paragrafa göre cevaplayınız.

- 116 Les contrôles des prix sont plus courants dans d'autres pays que les Etats-Unis. Mettons de côté les contrôles en période de guerre (deuxième guerre mondiale et guerre coréenne), les seuls contrôles de prix qui ont été imposés en période de paix aux Etats-Unis, furent ceux promulgués sous l'administration de Nixon entre 1971 et 1974. Le contrôle le plus dur a consisté en un gel des prix et des salaires dans lequel aucun prix ou salaire ne pouvait dépasser son niveau de l'année d'avant. Le gel des salaires a été très impopulaire.

D'après le texte,

- A) Les autres pays appliquent des contrôles des prix plus souvent que les Etats-Unis
 B) Aux Etats-Unis, il n'y a pas eu de contrôles des prix en période de guerre
 C) Nixon était contre les contrôles des prix en période de paix
 D) L'année d'avant on a eu recours à un gel des prix et des salaires
 E) Le peuple est très content du gel des salaires

21 Kasım 2009 HB-201-A

117. ve 118. sorular aşağıdaki parçaya göre cevaplandırılacaktır.

Il est très pratique de faire ses achats avec une carte de crédit. Les cartes de crédit vous permettent d'effectuer des achats jusqu'à concurrence d'un montant préétabli, pour lesquels vous êtes facturé à une date ultérieure. Elles vous autorisent de retarder votre solde d'un cycle de facturation à un autre. Cependant, vous devez déboursier un montant minimal chaque mois, et à tout montant impayé sont ajoutés des frais d'intérêt qui sont calculés d'après un taux annuel en pourcentage, le TAP.

117 D'après le texte,

- A) la carte de crédit vous permet de retarder votre solde pendant un an
- B) il faut régler un montant minimal du solde de la carte de crédit chaque mois
- C) il n'est pas très pratique d'utiliser plus d'une carte de crédit
- D) il est obligatoire de rembourser le montant total à la date d'échéance du paiement
- E) les cartes de crédit vous permettent d'effectuer des achats sans aucune limitation

118 Quand vous achetez avec une carte de crédit

- A) des frais d'intérêt sont ajoutés au montant de vos achats
- B) vous devez aussi payer le TAP
- C) vous devez régler sur place une partie du montant de vos achats
- D) vous pouvez faire des achats jusqu'à la limite d'un montant préétabli
- E) vous êtes facturé à la date même de vos achats

119. ve 120. sorular aşağıdaki parçaya göre cevaplandırılacaktır.

Le cautionnement est l'engagement pris par un tiers, appelé caution, de s'exécuter en cas de défaillance du débiteur. On distingue le cautionnement simple et le cautionnement solidaire. Le cautionnement simple est en pratique, très rare. Dans le cas du cautionnement solidaire, la caution peut être appelée à payer dès que le débiteur principal manque à ses engagements. Lorsque plusieurs personnes sont cautions solidaires, elles garantissent ensemble le créancier et chacune est engagée pour le tout. Si l'acte de caution ne le précise pas, la caution ne garantit que le capital.

119 Que peut être le titre de ce texte?

- A) Les engagements du débiteur
- B) La caution et le capital
- C) Le cautionnement
- D) L'acte de caution
- E) Le cautionnement solidaire

120 Si l'emprunteur est défaillant

- A) la caution aussi manque à ses engagements
- B) la personne qui se porte caution ne garantit pas le capital
- C) plusieurs personnes sont cautions solidaires
- D) la caution fait appel au créancier
- E) c'est la caution qui est appelée à payer à sa place

SINAVDA UYGULANACAK KURALLAR

1. Sınav süresince görevlilerle konuşmak ve soru sormak yasaktır. Sınav salonunda konuyla ilgili kitap, not ve benzeri şeyler bulundurmamak sınavın iptalini gerektirir.
2. Sınav sırasında kopya yapan, yapmaya teşebbüs eden ve kopya verenlerin kimlikleri sınav tutanağına yazılacak ve sınavları geçersiz sayılacaktır.
3. Sınav sırasında herhangi bir nedenle dışarı çıkmak yasaktır.
4. Sınavın başlamasını izleyen ilk 30 dakika ve sınav süresinin son 5 dakikası içinde, sınavlarını tamamlasalar bile hiçbir adayın salondan çıkmasına izin verilmeyecektir. Sınavın başlamasını izleyen ilk 15 dakikadan sonra hiç bir aday sınava alınmaz.
5. Size verilen cevap kâğıdının üzerinde yazan numara ve ismin size ait olup olmadığını kontrol ediniz. Cevap kâğıdı size ait değilse, görevlileri uyarıp size ait olan cevap kâğıdını alınız. Daha sonra cevap kâğıdı üzerinde ayrılmış olan yerlere TC kimlik numaranızı ve test grubunuzu kodlayınız, adınızı soyadınızı yazınız ve ilgili yeri imzalayınız.
6. Soru kitapçığının sayfalarının eksik olup olmadığını, basım hatasının bulunup bulunmadığını kontrol ediniz. Varsa özürlü soru kitapçığını değiştirmesi için salon başkanına başvurunuz. Soru kitapçığının üzerinde ayrılan yere, adınızı, soyadınızı, TC kimlik numaranızı ve bu salonun numarasını yazınız. Sınav sonunda soru kitapçıkları toplanacak ve sınav merkezinde tek tek incelenecektir. Soru kitapçığının bir tek sayfası bile eksik çıksa sınavınız geçersiz sayılacaktır.
7. Soru kitapçığının sayfalarındaki boş yerleri müsvedde yapmak için kullanabilirsiniz. Başka bir kâğıdı müsvedde olarak kullanmak yasaktır.
8. Adayların sorulara verdikleri yanıtları herhangi bir yere yazmaları ve bunu sınav salonundan dışarıya çıkarmaları yasaktır. Bu kurala uymayanların sınavları geçersiz sayılır.
9. Sınav sırasında sigara içilmesi, adayların birbirinden kalem, silgi vb. şeyleri istemesi yasaktır.
10. Sınav sırasında hesap makinesi kullanılabilir. Ancak üzerinde program yapılmasına, saklanmasına ve çalıştırılmasına izin veren (EXE, STORE, RUN gibi tuşları bulunduran) hesap makineleri kullanılamaz.
11. Adaylar sınav sırasında yanlarında telsiz, cep telefonu, çağrı cihazı vb. iletişim araçlarını bulunduramazlar. Yanlarında bu tür cihazları bulunanların, bunları sınav sonrasında almak üzere salon başkanına teslim etmeleri gerekir. Aksine davrananların sınavı geçersiz sayılır.
12. Biraz sonra dağıtılacak olan soru kitapçığında test ile ilgili açıklamalar yazılıdır. Bu açıklamaları okumadan ve size "SINAV BAŞLAMIŞTIR" denmeden soruları cevaplamaya başlamayınız.

SINAVLARINIZDA BAŞARILAR DİLERİZ.